

# Silverskatter i Tjust, Småland

*En undersökning av koncentrationen av vikingatida silverskatter i  
Tjust*



Uppsats (II) Arkeologi  
Stockholms universitet  
VT 2016  
Cecilia Burman  
Handledare: Kenneth Jonsson

# INNEHÅLLSFÖRTECKNING

<b>1. INLEDNING</b>	
1.1 Bakgrund	2
1.2 Syfte	2
1.3 Frågeställning	2
1.4 Teori och metod	3
<b>2. FORSKNINGSBAKGRUND</b>	<b>3</b>
2.1 Myntimport under vikingatiden	3
2.2 Släkt och familjeskatter	3
<b>3. FYND</b>	<b>4</b>
3.1 Hellerö	4
3.2 Hula	4
3.3 Nygårda	4
3.4 Äskedal	5
3.5 Övriga fynd	5
<b>4. OMRÅDET</b>	<b>5</b>
4.1 Fornlämningsmiljön	5
4.2 Det geografiska läget	6
4.3 Historiskt bruk	7
4.4 Andra områden med skattfynd	7
<b>5. ANALYS</b>	<b>7</b>
<b>6. SAMMANFATTNING</b>	<b>9</b>
<b>7. REFERENSER</b>	<b>10</b>

# 1. INLEDNING

## 1.1 BAKGRUND

Småland har flera skattfynd med mynt från vikingatiden, framför allt längs med kusten finns det koncentrationer av skattfynd men det finns även en större koncentration av fynd i sydvästra Småland (fig 1). Totalt har man hittat 4002 mynt i Småland, daterade mellan 860 – 1100 (Palm/Nilsson/Jonsson 2008:25). Myntfynden består både av arabiska, tyska, engelska, svenska och danska mynt. De småländska myntfynden har varit av begränsad storlek, med undantag för fyndet i Äskedal.

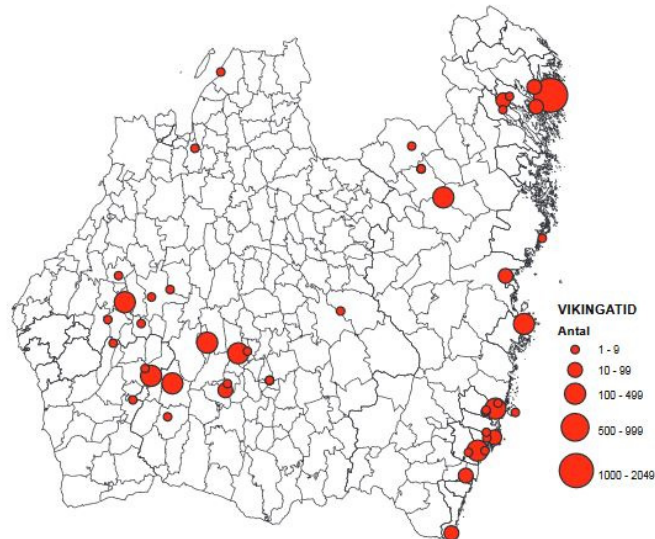


Fig 1. Silverskatter i Småland ifrån vikingatiden. Palm/Nilsson/Jonsson 2008

Området Tjust i norra Småland har dessutom fynd från tidigare perioder i form av en skatt bestående av romerska bronsmynt samt en skatt med nio romerska solidi. T.p.q. i bronsskatten är daterat till 244 och t.p.q. i solidiskatten är daterat till 457 (Palm/Nilsson/Jonsson 2008:27). Vilket visar på att myntskatter i det här området hade en lång kontinuitet och att det måste ha funnits speciella förutsättningar i området för att dessa skatter ska ha kunnat skapas. I artikeln om skattfyndet på Hellerö i tidskriften *Myntstudier* tas det upp att dessa förutsättningar skulle kunna vara metallutvinning eller att området har fungerat som en viktig knutpunkt (Palm/Nilsson/Jonsson 2008:27).

## 1.2 SYFTE

Syftet med det här arbetet är att undersöka skattfynden i nordöstra Småland och fyndbilden i övrigt i området för att försöka förklara varför en koncentration av skattfynd finns i just det här området.

## 1.3 FRÅGESTÄLLNING

Hur kan förekomsten av silverskatter med mynt i området förklaras?

- Hur är skatterna uppbyggda och hur har dom använts?
- Hur ser den kringliggande miljön ut?
- Hur har området används under senare tid?
- Finns det andra områden med liknande fyndbild?

## **1.4 TEORI OCH METOD**

I först hand har jag undersökt hur skatterna är uppbyggda, främst sett till myntens kronologiska uppbyggnad men även till om det finns övriga silverföremål med i skatterna. Detta har jag gjort för att få en bild av hur skatterna har använts.

Sedan har jag tittat på hur områdets fornlämningsmiljö och historiska bruk ser ut utöver silverskatterna för att undersöka om det finns en förklaring där varför skatterna finns där dom gör.

## **2. FORSKNINGSBACKGRUND**

### **2.1 MYNTIMPORT UNDER VIKINGATIDEN**

Under vikingatiden skedde en stor import av silvermynt till Sverige från flera länder. Det finns en tydlig uppdelning mellan olika tidsperioder i fråga om vilka länder man importerade mynt från. Mellan 800 och 970 e.Kr. är arabiska mynt dom absolut vanligaste, medan det under 970 till 1140 övergår till att vara vanligast med import av mynt från väst. Framför allt hittar man tyska och engelska mynt från den här tidsperioden, men även mynt från andra västeuropeiska länder förekommer (Persson 1992:5).

Varför importen av dom arabiska silvermynten går ner under 900-talet finns det flera olika teorier om. Bland annat finns det teorier som knyter samman importen av tyska och engelska mynt med plundringståg och danagälder (Jonsson 2015:55). Det finns också teorier om att det kan finnas en koppling till en ökad produktivitet i tyska silvergruvor (Persson 1992:5).

Den kanske mest vanliga teorin rör en försämring av kvalitén hos dom arabiska mynten (Jonsson 2015:55). Något som stödjer den här teorin är att det finns tydliga spår av att man alltid har varit noggrann med att kolla silverhalten i mynten som har importerats. Mynt som hittas har oftast tydliga märken i form av att dom har böjts och skurits i för att kunna fastställa myntets silverhalt (Thor/Gustavsson/Sundberg 1987:90).

Att man var noggrann med att fastställa myntens silverhalt har att göra med att mynten inte användes på samma sätt som idag baserat på en valör utan värdet var baserat på metallhalten. Så om silvret i myntet var utblandat med andra metaller var det mer eller mindre värdelöst som betalningsmedel.

Att det är vanligt förekommande att hitta andra silverföremål såsom smycken och silver stycken tillsammans med mynt under vikingatiden ger ytterligare stöd åt att det var silvret i sig som var relevant vid handel.

### **2.2 SLÄKT OCH FAMILJESKATTER**

När man undersöker skattfynd från den här perioden är det intressant att titta på hur skatterna har använts. Forskning kring detta har gjorts och då har man delat in det i familjeskatter och släktskatter (Odebäck 2009:10). Detta avgörs genom att titta på förhållandet mellan skatternas kronologiska sammansättning och deras t.p.q.

På detta sätt kan man få en bild av hur skatten har tillkommit, till exempel om den är ihopsparad av en familj eller över flera generationer. Man kan också se om skatten har använts eller om den har deponerats för att sedan förbli orörd.

Detta sparande av mynt över en eller flera generationer kan liknas vid modernt sparande, där det finns ett överskott av kapital som läggs undan. Antingen vid ett tillfälle när en större inkomst kommer in, eller regelbundet om rätt förutsättningar finns.

### 3. FYND

#### 3.1 HELLERÖ

På Hellerö hittade två privatpersoner två silvermynt i sin trädgård 2007, med anledning av detta gjordes en undersökning av tomten med metalldetektor där ytterligare 51 mynt hittades samt en armbygel i silver (Palm/Nilsson/Jonsson 2008:18).

Mynten består i huvuddel av tyska mynt (43 ex), de övriga mynten består av fem engelska, ett arabiskt, ett svenskt och ett danskt mynt. Ett mynt i skatten tros vara böhmiskt/polskt. Utöver dessa mynt hittades även ett svenskt mynt från senare tid, daterat till 1500-talet.

Det äldsta myntet i skatten är det svenska myntet som är präglat under Olof Skötkonung och är daterat till ca 995. De yngsta mynten i skatten består av det danska myntet som är daterat till 1035-1042. En del av de yngre tyska och engelska mynten är även daterade till 1030-talet. Vilket gör att mynten sträcker sig över en period på ca 35 år.

Armbygeln liknar dom armbyglar som ofta hittas i silverskatter på Gotland, och man tror att dom kan ha används som betalningsmedel eftersom armbyglarna har ett mycket enhetligt viktförhållande till varandra (Palm/Nilsson/Jonsson 2008:23).



*Fig.2. Mynt från Helleröskatten*

#### 3.2 HULA

I Hula i Loftahammars socken hittade man 1832 en silverskatt bestående av 45 arabiska mynt. Det äldsta myntet i skatten är daterat till 839/40. Övriga mynt var präglade från och med 904/05 och skatten har ett t.p.q. på 949/50. Vilket gör att skattens kronologiska sammansättning sträcker sig över en hundraårsperiod.

Detta gör det troligt att skatten deponerats relativt snabbt efter att den har importerats till Sverige, vilket gör att skatten borde ses som en familjeskatt.

#### 3.3 NYGÅRDA

I Nygård i Lofta socken hittades 1823 en silverskatt bestående av 55 arabiska mynt. Dock har endast två av dessa mynt kunnat dateras, det ena till 796/7 och det andra till 906/07. Dom övriga mynten är i så pass dåligt skick att några dateringar inte har kunnat fastställas. Troligtvis beror detta på att mynten är från en period där kvalitén på mynten som präglades var så pass dålig att mynten var svåra eller omöjliga att läsa redan då.

Detta gör att det går att anta att mynten troligtvis är från samma period och att skatten har samlats ihop under samma generation, vilket gör den till en familjeskatt.

### 3.4 ÄSKEDAL

I Äskedal hittades 1876 en silverskatt bestående av en armband och 560 hela mynt och 1400 bitar av arabiska mynt, totalt väger skatten nästan tre och ett halvt kilo (Åvall 1996:76)

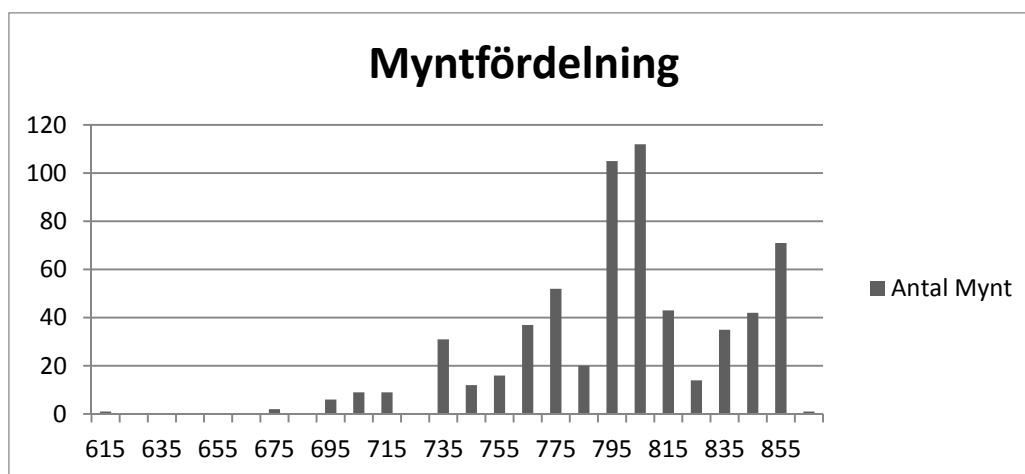


Fig.3. Myntens kronologiska fördelning i Äskedal.

Diagrammet över myntens kronologiska fördelning visar att mynten sträcker sig över en lång tidsperiod, men med en kraftig uppgång av antalet mynt daterade runt år 800. Vilket är rimligt med tanke på att importen av islamiskt silver till Sverige började under 800-talet (Jonsson 2015:51).

Detta gör att det trots den långa tidsperioden vore högst osannolikt att detta är en familjeskatt som påbörjades redan på 600-talet. Utan skatten borde, sett till hur myntimporten såg ut under vikingatiden, istället tolkas som en familjeskatt som tillkommit under 800-talets början.

### 3.5 ÖVRIGA FYND

Ett fåtal lösfynd med enstaka mynt har även gjorts i området, i både Lofta och Västra/Östra Ed har två respektive ett mynt hittats. Exakta fyndplatser för dessa lösfynd finns dock inte, vilket gör att man inte har kunnat avgöra om dom är en del av en större skatt.

I Gamleby har dessutom två mynt hittats i en grav, vilket kan vara ett tecken på att silvret har haft en stor betydelse i området. Det är dock svårt att göra en djupare tolkning baserat på endast ett fynd.

## 4. OMRÅDET

### 4.1 FORNLÄMNINGSMILJÖN

Det finns inte speciellt många fornlämningar registrerade i FMIS som tillhör vikingatiden i Tjust, vilket är lite konstigt med tanke på att området har en lång kontinuitet innan järnåldern med gott om fornlämningar både ifrån sten- och bronsålder.

Sett till förekomsten av skatfynd i området blir detta konstigare eftersom det rimligtvis borde finnas någon bebyggelse eller verksamhet som skulle förklara varför dom finns just här. Bristen på fornlämningar som kan kopplas till skatfynden lyfts bland annat upp av Åvall i artikeln om skatten i Äskedal. Där beskriver han också att en inventering av området omkring Äskedal gjordes för att försöka hitta bebyggelse lämningar eller gravfält ifrån järnålder, och man hittade cirka femtio gravar i form av stensättningar på två olika gravfält (Åvall 1996:76).

I rapporten från undersökningen vid skattfyndet vid Hellerö nämns även närliggande gravfält i form av sju högar och sexton stensättningar som enligt författarna skulle kunna vara samtida med skattfyndet (Palm/Nilsson/Jonsson 2008:24).

I samma artikel nämns det även att det en bit norr om Hellerö finns en by med mycket fornlämningar i form av högar, stensättningar och gravfält från järnåldern (Palm/Nilsson/Jonsson 2008:24). Vilket gör det troligt att det funnits en bebyggelse i närheten av dessa gravfält under vikingatiden.

#### 4.2 DET GEOGRAFISKA LÄGET

Området i Tjust har ett rätt gynnsamt geografiskt läge, dels är det kustnära, men det ligger också nära viktiga kända vikingatida handelsområden så som Gotland och Öland. Vilket gör det lätt att ta sig till och från området med båt för att bedriva handel i närliggande städer eller för att ta sig utanför Sveriges gränser för att handla och plundra.

Det geografiska läget talar även för att det skulle ha kunnat finnas en handelsplats i området, framför allt med tanke på att det finns väldigt få kända handelsplatser från vikingatiden i Sverige. Carlsson lyfter upp att det vore orimligt att de enda handelsplatserna under vikingatiden var Helgö och Birka, utan att man måste räkna med att det måste ha funnits ett flertal mindre och större handelshamnar längs med den svenska kusten (Carlsson 2000:484f).

Ett viktigt argument som han lyfter för detta är att det är konstigt att det inte finns några handelsplatser i eller i närheten av Östergötland och Västergötland med tanke på att det var två stora odlingsbygder här under vikingatiden. Enligt Carlsson låter det orimligt att bönderna därifrån valde att åka till Birka för att köpa varor som kom söder ifrån, eftersom det skulle innebära en stor omväg (Carlsson 2000:484f).

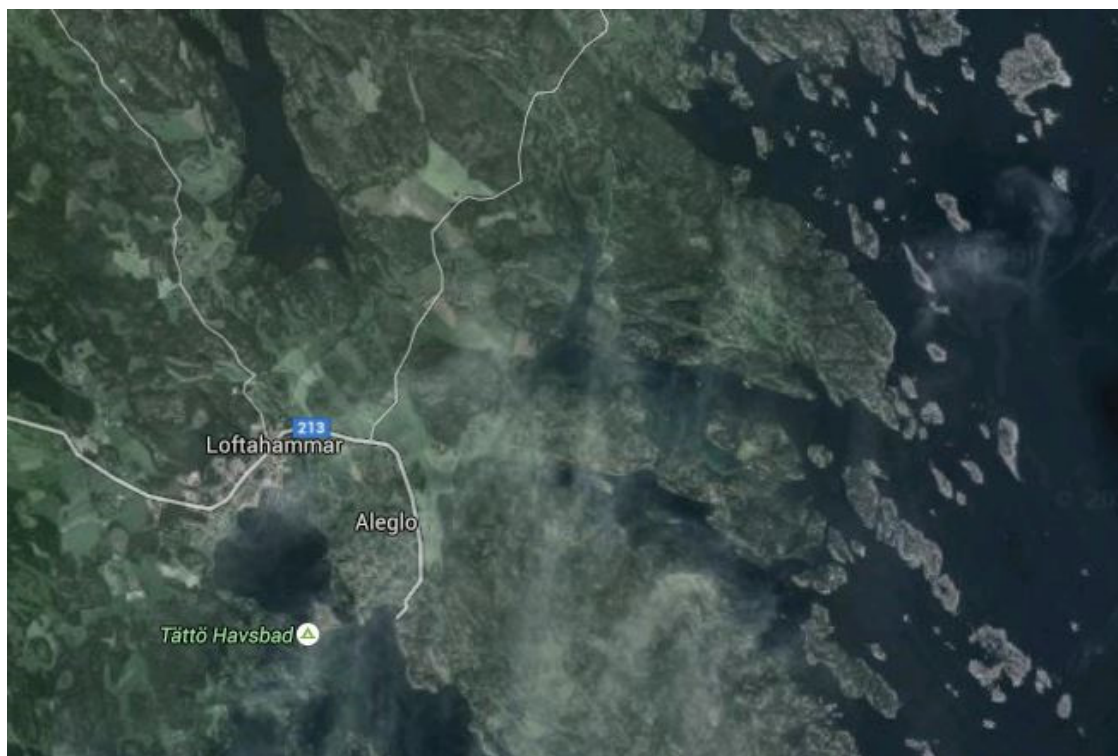


Fig.4. Flygfoto över området från Google earth.

### 4.3 HISTORISKT BRUK

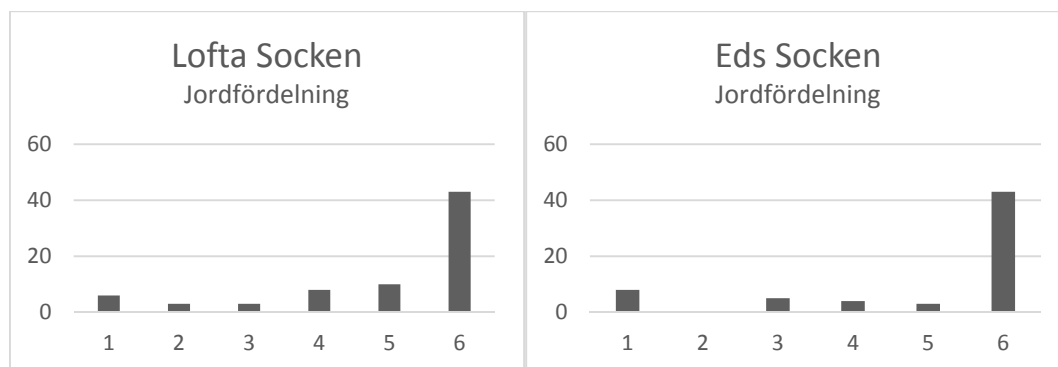


Fig. 5. 1. Skattejord 2.Sämrejord 3.Kronojord 4.Kyrkojord 5.Domkyrkojord 6.Frälsejord

Diagrammet visar jordfördelningen i två av socknarna i Tjust i Småland under 1560-talet baserat på kartor från boken "Det medeltida Sverige i Småland Tjust" (Axelsson 2008:222,360). Jordfördelningen visar framför allt på en tydlig närvaro av frälse i området och till viss del även kyrklig närvaro.

En intressant teori om varför andelen frälsejord är så pass hög i området finns i Olof Arrhenius bok, "Sveriges åkerareal vid mitten av 1500-talet" där han knyter samman vikingatidens handel och höga inkomster till den höga andelen frälsejord i Sverige under den medeltiden (Arrhenius 1947:3f). Han menar att jord och jordägande var en säker investering för framtiden vilket gjorde att rika människor redan under vikingatiden började samla på sig större jordlotter.

### 4.4 ANDRA OMRÅDEN MED SKATTFYND

Ett exempel på ett annat område i Småland med en liknande fyndkoncentration som Tjust är Kalmar. I boken om Kalmar stads historia kopplas skatthynden till handel i området och Hagberg framhåller framför att handelsplatsen Köping på Öland som en förklaring till förekomsten av skatthynd kring Kalmar.

Dels finns det lämningar i form av hantverk så som stenhuggeri och stenslipning men det finns även flera silverskatten i närheten av Köping som visar att det fanns goda förutsättningar för en handelsplats där (Hagberg 1979:82).

Ett exempel på en känd handelsplats där man hittat silverskatter är Birka, 1872 hittades två skatter med totalt 450 arabiska mynt och silversmycken (Magnus 2004:24). Det som är intressant att jämföra här är att både området kring Kalmar och i Tjust har en högre andel skatter än Birka. Vilket gör att frågan om hur vanligt det var med silverskatter i direkt koppling till handelsplatser aktuell. Något som kan tala för att det inte var speciellt vanligt är att man oftast valde att deponera silver skatter antingen i eller i närheten av gården.

## 5. ANALYS

Med undantag för dom lösfynd som gjorts i området som är för små för att bestämma är alla skatterna familjeskatter. Trots att dom tillkommit under olika tidsperioder och skiljer sig i storlek från varandra så har dom ett stort gemensamt drag. Detta skulle kunna tolkas som att dom har tillkommit under liknande omständigheter, något har skapat en stor inkomst under samma generation. Till skillnad från andra skatter där skatterna tillkommit under en längre tid genom att flera generationer har tillfört mynt till skatten. Frågan nu blir vart detta överskott kommer från.



Vid en undersökning av fornlämningsmiljön så säger den inte speciellt mycket om vad som skulle kunna ha skapat dessa förutsättningar eftersom området är relativt fyndtomt. Med undantag för ett relativt stort antal gravar, några spår av bebyggelse finns dock inte. Däremot kan gravarna vara en indikation på bebyggelse eftersom man oftast valde att gravlägga döda familjemedlemmar i närheten av gården, framför allt innan det kristna gravskicket tog över. Gravvar är dessutom oftast lättare att hitta än boplatser.

Därför kan förekomsten av gravar i området tillsammans med skattfynden användas för att argumentera för att det fanns en bebyggelse här under järnåldern, trots att några lämningar av den inte har hittats än.

Att det var något speciellt med just det här området kan man även se när man tittar på hur området användes under senare tid, det är ett av dom adeltätaste områdena under 1500-talets mitt. Jag håller med Arrhenius i att förklaringen till detta måste finnas längre tillbaka i tiden, framför allt om man lägger till skattfynden i analysen. Både den höga andelen adel under medeltiden och skattfynden under vikingatiden talar för att området har varit rikt under en längre period, och kanske började denna tillväxt just under vikingatiden.

Det kan dock finnas flera faktorer som kan förklara hur området har blivit rikt, det kan vara på grund av produktion i området eller via handel med andra städer.

Det finns indikationer på att det skulle kunna bero på produktion i området som lyfts fram i artikeln om fyndet på Hellerö där författarna lägger fram att det skulle kunna bero på metallutvinning. Eftersom man vet att det under medeltiden har funnits gruvverksamhet i området. Det finns dock inte samma tydliga spår av produktion som det exempelvis fanns i handelsstaden Köping på Öland. Vilket gör det svårt att göra en definitiv koppling till metallutvinning eller någon annan liknande verksamhet i området.

Det geografiska läget gör att frågan om handel även blir högst aktuell för att förklara förekomsten av skattfynd. Dels har området ett gynnsamt kustläge, men det har utöver det även relativt nära till kända handelsområden så som Öland, Gotland och Birka. Vilket gör att Tjust kan ha fungerat som en knutpunkt mellan dessa städer, eller mellan öarna och fastlandet.

Till sist så möjliggör även det geografiska kustläget för handelsresor bortom Sverige, vilket då skulle innebära att skatterna är ett resultat av en direktkontakt med myntens ursprungsländer. Något som talar för detta är Åskedalsfyndet eftersom det skulle vara svårt att tjäna ihop så pass många mynt på jordbruk eller hantverk. Det krävs något mer än så för att en skatt i den storleken ska kunna skapas.

Bristen på kontext i form av fornlämningar och fyndkontext vid skatternas fyndplatser gör det svårt att dra en definitiv slutsats om varför skatterna finns där dom gör, eftersom skatterna inte direkt kan knytas till något. Men enligt min mening betyder förekomsten av skatterna att platsen har haft en relativt central roll under vikingatiden.

Antingen som en handelsstad där området fungerade som en knutpunkt i ett större handelsnät eller så har många i området varit aktiva i att följa med på vikingafärder längre bort och på så vis har ett område med goda ekonomiska förutsättningar skapats i Tjust.

Genom att förstå områdets funktion blir det enklare att förstå den höga förekomsten av skattfynd i området. Eftersom skattfynden är ett resultat av verksamhet och handel i området.

## 6. SAMMANFATTNING

I området Tjust i Småland finns en koncentration av skattfynd ifrån vikingatiden. I området finns dessutom fynd från tidigare perioder under järnåldern. Den vikingatida fynden varierar både i storlek och i datering, framför allt är det fyndet i Äskedal som står ut från de andra men den totala mängden av två tusen mynt i samma skatt. Alla skatter som är tillräckligt stora för att bestämma räknas som familjeskatter.

Den övriga fornlämningsmiljön i området där skatterna har hittats är relativt fyndtom med undantag för ett par gravfält. Men det finns inget direkt här som kända städer eller handelsplatser som skulle kunna förklara förekomsten av skattfynden.

Dock har området ett gynnsamt geografiskt läge med sitt kustnära läge samt närheten till Öland och Gotland, men även Birka ligger på relativt bra avstånd. Vilket gör att det fanns goda möjligheter för handel i området.

Under senare tid kan man se att området har en väldigt hög andel adel, vilket skulle kunna hjälpa till att förklara förekomsten av skatter. Eftersom det är en indikation på att en rik befolkning har växt fram här redan under järnåldern.

Andra platser med liknande fyndbilder kan även hjälpa till att förklara förekomsten av skattfynden, ett exempel är området kring Kalmar som har en liknande fyndkoncentration. Där har man kunnat koppla det till den geografiska närheten till Öland, och på så vis förklarat förekomsten av skatterna. En liknande förklaring kan även vara möjlig för Tjust eftersom samma förutsättningar för handel finns här.

Utan en ordentlig fyndkontext är det dock svårt att dra några definitiva slutsatser av varför skatterna finns där de gör, men enligt mig råder det inga tvivel om att förklaringen finns i att området har varit involverad i handel. Antingen med de närliggande handelsstäderna eller med handelsstäder i andra länder.

## 7.REFERENSER

### Litteratur

Arrhenius Olaf (1947). Sveriges åkerareal vid mitten av 1500-talet. *Lantbruksakademins tidskrift* 1947:1.

Axelsson, Roger (2008). *Det medeltida Sverige. 4, Småland. 5, Tjust. 1.* [uppl.] Kalmar: Länsstyrelsen.

Carlsson, Dan (2000) Vikingatidahamnar i Östersjöområdet. I Burenhult, Göran (red.) (2000). *Arkeologi i Norden. 2.* Stockholm: Natur och kultur. Sida 484-493.

Hagberg, Ulf Erik (1979). Den förhistoriska Kalmarbygden. *Kalmar stads historia. 1, Kalmarområdets forntid och stadens äldsta utveckling : tiden intill 1300-talets mitt.* 1979, s. 17-91.

Jonsson, Kenneth (2015). Viking Age coins found in Sweden. *Small things wide horizons : studies in honour of Birgitta Hårdh.* S. 51-57.

Magnus, Bente (1998). *Birka.* Stockholm: Riksantikvarieämbetet.

Odebäck, Kerstin (2009). Familje- och släktskatter under äldre vikingatid. *Myntstudier.* 2009:2, s. 9-25

Palm, Veronica, Nilsson, Nicholas & Jonsson, Kenneth (2008). Hellerö - ytterligare en silverskatt från Tjust, Småland. *Myntstudier.* 2008:3, s. 17-31.

Thor, Lars, Gustafsson, Kjell & Sundberg, Gunnar (red.) (1987). *Från myntkabinettet i Växjö.* Växjö: Kronobergs läns hembygdsförb. i samarbete med Smålands museum.

Åvall, Peter (1996). Myntskatten från Eskedal i Småland. *Svensk Numismatisk Tidskrift* 1996:4, s

### Uppsatser

Person Cecilia (1992). *Engelska mynt i svenska skatter.* Institutionen för arkeologi och antikens kultur Stockholms universitet.



Stockholms  
universitet