

Vikingatida myntning i Visé

**Uppsats (II) i arkeologi
Stockholm Universitet
Vårterminen 2014
Zinia Islam
Handledare: Kenneth Jonsson**

Innehållsförteckning

1. Introduktion

1.1. Inledning	2
1.2. Syfte	2
1.3. Frågeställning	2
1.4. Material och metod.....	2
1.5. Definitioner	2

2. Bakgrund

2.1. Sverige och Tyskland	3
2.2. Visé	3
2.3. Myntherrar i Visé ca 983-1119	4
2.4. Tidigare forskning.....	4

3. Analys av materialet

3.1. Typ 1: Dbg 267.....	4
3.2. Typ.2. Dbg 1198.....	4
3.3. Typ.3. Dbg 1251.....	4-5
3.4. Typ 4. Dbg 1224	5
3.5. Typ 5. Dbg 201.....	5
3.5.1. Typ 5o. Dbg 1506.....	5
3.6. Typ 6. Dbg 541.....	5
3.7. Typ 7. Dbg 268.....	5
3.8. Typ 8. Dbg 269.....	5
3.9. Typ 9. Dbg 1874.....	6
3.10. Typ 10. Dbg-	6
3.11. Typ 11. Dbg -.....	6
Dbg.202	6

4. Sammanfattning och resultat..... 6-7

5. Bildkatalog

6. Referenser

Abstract

This paper deals with coins from Visé in Germany. It is based on Swedish hoards from the Viking Age (950-1150). The analysis is based on coins found in Sweden and if possible tries to decide which bishop or king is responsible for the different types.

1. Introduktion

1.1. Inledning

I Sverige har man hittat ca 260 000 mynt i vikingatida fynd. Knappt hälften av dessa är tyska mynt. Uppsatsen avser att behandla mynt som präglats i Visé i Tyskland och påträffats i Sverige. Orten ligger numera i Belgien. 11 olika typer kommer att beskrivas och analyseras.

1.2. Syfte

Syftet är att försöka ordna mynttyperna från Visé kronologiskt. Detta innebär att försöka bestämma myntherre och präglingstid för de olika typerna. Denna katalog kommer att behandla de mynttyper som har hittats i Sverige, men även de typer som inte hittats i Sverige kommer att visas överskådligt.

1.3. Frågeställningar

Vilka typer är präglade i Visé?

Under vilken period präglades de olika mynttyperna?

Vilka var myntherrarna?

1.4. Material och metod

Jag gick igenom alla vikingatida fynd i Sverige innehållande tyska mynt och noterade de inventarienummer som innehöll mynt från Visé samt antalet mynt från denna ort i varje enskilt fynd. Jag fick denna information från Gert Hatz sammanställning av vikingatida myntfynd i Sverige fram till 1974 (Hatz 1974). Även senare hittade fynd har tagits med. För att kunna arbeta fram en relativ och absolut kronologi har jag sammanställt alla svenska fynd med mynt präglade i Visé i en databas. Jag har även använt opublicerade listor som sammanställs av Peter Berghaus samt Vera och Gert Hatz, där de individuella mynten preliminärt typbestämts enligt ett av Dannenberg ordnat system. Jag har ordnat de olika typerna i en relativ kronologi baserad på fyndens datering. Respektive myntherre har fått sina olika mynttyper sammanställda efter t.p.q.

1.5. Definitioner

Numismatiska termer som förekommer i uppsatsen:

Dbg- typbeteckning efter den tyske numismatiken Hermann Dannenberg.

Frånsida - med frånsida avses den sida som normalt har myntortens namn eller som inte kan definieras som åtsida.

Obol - ½ penning.

T.p.q. (Terminus post quem)- tidigast möjliga präglingsår för det yngsta myntet i en skatt.

Åtsida - åtsidan betyder den sida av myntet som bär myntherrens namn eller bild.

2. Bakgrund

2.1. Sverige och Tyskland

Till Sverige har det kommit ett stort antal mynt från en mängd länder under den numismatiska vikingatiden (800-1150). Man har hittats mynt i olika delar av Sverige men mest på Gotland på grund av dess centrala läge under vikingatiden (Malmer 1968:8). Arabiska, engelska och tyska mynt är de vanligaste mynten som man har hittats i Sverige.

Den tyska myntningen under vikingatiden omfattar mer än 2000 olika mynttyper (Dbg). Man kunde prägla en enda typ under en begränsad period eller flera typer under en kortare eller längre period. Kungar/kejsare, biskoper, hertigar var ansvariga för myntningen i Tyskland under vikingatiden (Jonsson 2006:109). Tyskland hade alltid ett starkt ledarskap som kontrollerade myntens cirkulation antingen i på nationell nivå eller på lokal nivå (Jonsson 1990:1). Rhen och Elbe är två tyska floder som hade stor betydelse under vikingatiden. Längs floderna fanns stora handelscentra och det var lätt att nå de stora handelsplatserna i Nordeuropa. (Jonsson 1990:142).

2.2. Visé

Visé ligger i nuvarande Belgien (fig. 1). Det har påträffats totalt 40 mynt som präglats i Visé i svenska fynd. Den äldsta mynttypen började präglas omkring år 983. I Visé präglades de olika mynttyperna av kungen/kejsaren samt biskopen. En kunglig typ har enbart kungens namn/bild, men en biskoplig typ har även biskopens eller ett helgons namn.

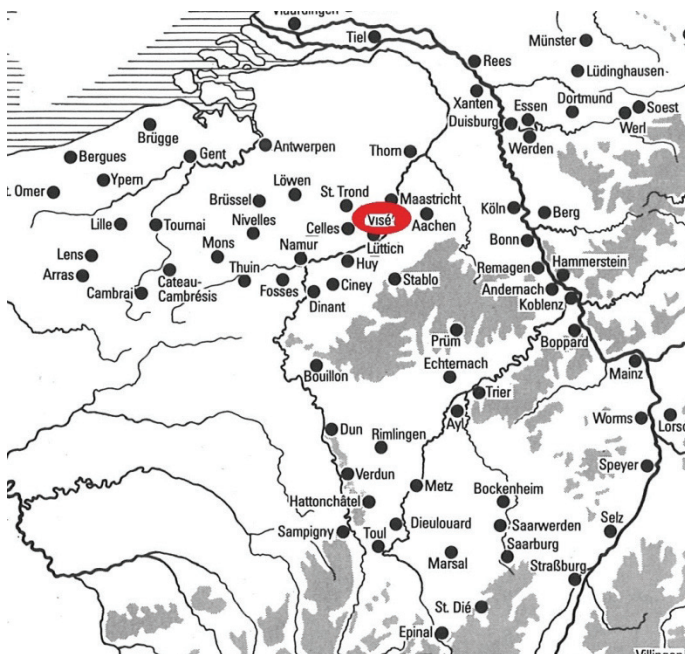


Fig. 1. Karta över Visé i Tyskland (Kluge 1991:78)

2.3. Myntherrar i Visé 983-1119

Otto III (983-996)

Konrad II (1025-1030)

Reinhard (1025-1038)

Richard (1038-1042)

Waso (1042-1048)

Dietwin (1048-1075)

Heinrich I (1076-1091)

Otbert (1092-1119)

2.4. Tidigare forskning

Här nedan följer en presentation av de tyska numismatikerna Herman Dannenberg och Gert Hatz, vars arbeten ligger till grund för denna uppsats. Jag har även använt Günther Albrechts tabell över mynttyperna i Visé (Albrecht 1959, tab. 4).

Herman Dannenberg har tidigare analyserat alla vikingatida tyska mynttyper och katalogiserade typerna i sitt verk *Die deutschen Munzen der sächsischen und fränkischen Kaiserzeit* vilket utgavs i fyra band mellan 1876 och 1905 (Dbg). Han ordnade typerna efter präglingsort och gav var och en ett nummer, t.ex. Dbg 1051.

Hatz (1974) är det andra bidraget. Hans genomgång av svenska vikingatida skattfynd med tyska mynt är en stor sammanställning av varje fynd, där mynten översiktligt ordnas efter präglingsort och är uppställda i kronologiska serier.

3. Analys av materialet

Mynttyperna presenteras i kronologisk ordning, med beskrivning och analys.

3.1. Typ 1. Dbg 267

Typen präglades av kung Otto III och är den tidigaste mynttypen från Visé, mellan år 983-996. Namnet Otto (III) och titel REX (kung) finns på mynttypens åtsida och i frånsidan står Viosa (Visé). Man har bara hittat tre mynt av denna typ och den dyker upp första gången i ett fynd med t.p.q. 1018.

3.2. Typ 2. Dbg 1198

Mynterre är kung/kejsar Konrad II. Åtsidans omskrift är (CO)NRADVS utan titel REX eller IMPERATOR (kejsare) och visar en man i högerprofil. I mitten av frånsidan finns ett kors, i varje korsvinkel en punkt, runt om detta går en pärlkrans. Utanför pärlkransen står VISSUM (Visé). Typen dyker först upp i fyndet från Sanda i Dalarna med t.p.q. 1047. Präglingstiden kan vara mellan år 1025-1030. Det finns tre mynt av denna typ.

3.3. Typ 3. Dbg 1251

Denna typ finns inte representerande i något svensk fynd men i ett finskt fynd med t.p.q.

1036 (Luurila, Salmo 1948:398). Präglingstid är ca 1030. Det finns två pärlringar på åtsidan. I mitten av mynten står ett kristusmonogram och runt om detta en pärlring. Omskriften är inte läslig. I mitten av frånsidan står det VIOSA, ovanför texten finns två halvcirklar. Kristusmonogrammet visar att det är en kyrklig prägling.

3.4. Typ 4. Dbg 1224

Dbg 1224 visar på åtsidan en stående man med en biskopsstav och inskriften (R)EINIRD EP (biskop Reinhard). Frånsidan har texten NACI ovanför en hjort som springer till vänster. Biskop Reinhard var myntherre för denna typ och präglingstiden är mellan ca 1030-1038. Det finns två exemplar i fyndet från Österby, Ekeby sn (Gotland) med t.p.q. 1040 (Hatz 1974, nr 328).

3.5. Typ 5. Dbg 201

Detta är den vanligaste mynttypen från Visé med totalt 16 mynt, där Lingsarve på Gotland ärr tidigaste t.p.q. med 1039. Biskop Richard hade sin ämbetstid mellan 1038-1042, och Waso hade 1042-1048. Präglingstiden kan anses vara mellan år 1038-1048. Det finns en man med biskopstav som tittar åt vänster på åtsidan, runt om står det (LA)NTBERTVS och på frånsidan står det /VSIA (Visé). Lambertus var skyddshelgon i Visé.

3.5.1. Typ 5a. Dbg 1506

Dbg 1506 har likartad typ som föregående och därför sannolikt samma myntherrar och präglingstid som Dbg 201. Man har inte hittat något exemplar i svenska fynd och den är en obol. På åtsidan står LANDBER och runt om texten finns en pärlring. I mitten av frånsidan framträder VI OSAS på två rader mellan två pärlrader, d.v.s. Visé.

3.6. Typ 6. Dbg 541

Till Dietwin (1048-1075) hörs typerna 6, 7 och 8 (Dbg 541, 268 samt 269). Det finns nio exemplar av Dbg 541 varav inte mindre än fyra är från Sanda fyndet i Dalarna med t.p.q. 1047. Präglingstiden kan sättas till ca 1048-1065. På åtsidans fält syns en man som tittar åt vänster, runt om huvudet står det HENRICH d.v.s. kung/kejsar Heinrich III (1039-1056). Frånsidan visar en stående man med biskopsstav. I omskriften står det SCS MARTNUS, alltså den helige Martinus, som också var skyddshelgon i Visé.

3.7. Typ 7. Dbg 268

Av Dbg 268 finns inga exemplar av i svenska fynden, men däremot i ett holländskt fynd från Maastricht som har t.p.q. 1076 (de Coster 1856:408). Typen kan därför antas ha präglats mellan ca 1065-1070. Åtsidan visar en högervänd man med en biskopstav inom en pärlkrans. I omskriften står det LANTBERTUS. På frånsidan finns en hjort och runt om denna står det VIOSA.

3.8. Typ 8. Dbg 269

Dbg 269 har samma t.p.q. som Dbg 268 och präglingstid kan vara år 1070-1075. Ett exemplar finns från fyndet i Maastricht (de Coster 1856:409). I mitten på åtsidan finns en man som

tittar framåt och runt om honom finns en pärlring. Utanför pärlringen finns en otydlig text. På frånsidan kan man se en hjort som på Dbg 268.

3.9. Typ 9. Dbg 1874

Denna mynttyp har troligen präglats ca 1076-1091, d.v.s. biskop Heinrich I är myntherre baserat på t.p.q. 1092 i Otepää (Molvogin 1994:384). Åtsidan visar ett kors mellan två manliga framåtvända huvuden (kung och biskop). Texten runtom är otydlig. På frånsidan kan man se en hjort och runt om detta VIAT WT (Visé).

3.10. Typ 10. Dbg -

Till Otbert (1092-1119) hörs typerna 10 och 11. Typ 10 har t.p.q 1102 (Mannegårde, Lye sn, Gotland - Hatz 1974, nr 359) och det är det enda exemplar som man har hittat i Sverige. På åtsidan kan man se en framåtvänd bröstbild av en biskop, runt om honom finns en pärlring och ovanför står det (OT)BERTVS EPS. Frånsidan visar en stiliserad hjort.

3.11. Typ 11. Dbg -

Typ 11 har t.p.q. 1121, Kose, Estland (Leimus 1986, nr 236). Ett exemplar har även hittats i Sverige (Hatz 2001, nr 30.1). Åtsidan visar en högervänd biskopsbild (med kräkla utanför pärlringen). Inskriften är MARTINVS alltså den helige Martinus. Frånsidan visar en detaljerad bild av en kyrka med en sol ovanför och till vänster finns ett kors. Inskriften är VISETVM eller VESAT(VM) utanför pärlringen. Det är den yngsta typen från Visé.



Dbg 202

Det finns en annan typ som förts till Visé och biskop Waso (1042-1048). Typen är Dbg 202 och tidigaste t.p.q. är 1076 (de Coster 1856:403). Denna mynttyp finns inte representerad i svenska fynd. En man tittar åt vänster på åtsidan runt om honom finns en cirkel. I omskriften står det S(CSLANBE)RT baklänges. Frånsidan har Dannenberg tolkat som en biskopsstav över en halvmåne. Av omskriften syns bokstäverna ASSO. Typen passar inte in bland övriga typer i Visé vid denna tid. Den kan därför ha präglats i någon annan myntort som hörde till biskopen av Lüttich. En möjlighet är att inskriften syftar på Visé (VIOSSA skrivet baklänges) och i så fall kunde den förslagsvis dateras ca 1060-1065, då myntimporten till Sverige var mycket liten. Det kan få stöd i att även åtsidans inskrift skrivits baklänges.

4. Sammanfattning och resultat

Syftet med uppsatsen var att kronologiskt ordna de typer som präglats i Visé under vikingatiden. Ett relativt kronologi har gått att göra 983-1119. Uppsatsen behandlar 40 mynt som kan anses härstamma från Visé. Mynten har registerats och bearbetats i en databas med hjälp av dator.

Kung Otto III började präglingen av mynt i Visé ca år 983 (Dbg 267). Det tog ett tag innan nästa typ började präglas. Vad det kan ha berott på är oklart. Kung/kejsare Konrad II (1024-1039) var näste myntherre till den andra typen (Dbg1198). Att ha en djuravbildning (hjort) på frånsidan började under biskop Reinhard (1025-1038), men den blev mycket vanligare under Dietwins tid efter år 1048. Den normala valören är 1 penning, men en typ förekom även som obol (1/2 penning). Detta är Dbg 1506, men den finns inte i svenska fynd. Det är mycket få mynt som man har hittat i svenska fynd från Visé.

En mynttyp som inte finns representerad i svenska fynd är Dbg 202. Den anses här heller inte tillhöra myntningen i Visé.

Jag har tidigare nämnt att mynttyperna har präglats av kungen/kejsare eller biskopen. Detta kan man se på motiven och inskriften på mynten. Om det står ett biskopnamn på typen så är biskopen myntherre. Kungens namn kan också stå på en biskoptyp eftersom det är kungen som ger myntningsrätt till biskopen, t.ex. är Dbg 541 en biskoptyp, men man kan läsa kung Heinrich II:s namn på åtsidan och Sankt Martinus namn på frånsidan. De två helgon Martinus och Lambertus är ett klart tecken på en biskoplig myntning. Det gör att det går att dela in myntningen i en (tidig) kunglig myntning följt av en biskoplig myntning.

Inskrifterna på mynten ger utrymme för tolkningar. I flesta fall finns myntorten och myntherrens namn angiven. I vissa fall finns myntherrens namn i förkortningar som är lite otydliga. Inom inskrifterna kan man se olika variationer. Det kan t.ex. vara inskrifterna som skiljer sig åt. Hjortavbildningen på mynten är också något som är typiskt för de vikingatida mynttyperna i Visé.

Det finns få mynt i svenska fynd och därför kan man tänka sig att myntningen inte har varit kontinuerlig. Nuvarande kronologin utgår från att den var kontinuerlig, men det finns ett avbrott mellan Otto III och Konrad II. Om varje mynttyp präglades under en kortare tid skulle det ha varit fler uppehåll i myntningen. I det här fallet har myntningen sannolikt varit kontinuerlig men liten. Därför hittar man få mynt i Sverige. Några typer finns i fler exemplar och dom sammanfaller med perioder med ökad import.

Tack till Cecilia von Heijne och Ivar Leimus för foton.

5. Bildkatalog

Kunglig myntning



Kung Otto III (983-996)

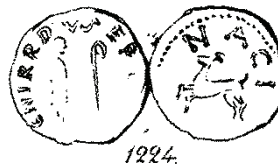
Typ	Dbg	T.p.q.	Präglingstid	Antal
1	267	1018	983-996	3



Kung/kejsare Konrad II (1024-1039)

Typ	Dbg	T.p.q.	Präglingstid	Antal
2	1198	1047	1025-1030	3

Biskoplig myntning



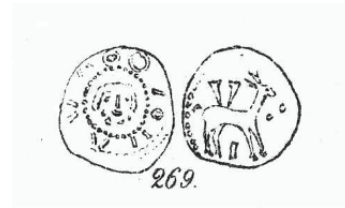
Reinhard (1025-1038)

Typ	Dbg	T.p.q.	Präglingstid	Antal
3	1251	1036	1030	0
4	1224	1040	1030-1038	2



Richard (1038-1042), Waso (1042-1048)

Typ	Dbg	T.p.q.	Präglingstid	Antal
5	201	1039	1038-1048	16
5o	1506	obol	1038-1048	0



Dietwin (1048-1075)

Typ	Dbg	T.p.q.	Präglingstid	Antal
6	541	1047	1048-1065	9
7	268	(1076)	1065-1070	0
8	269	1076	1070-1075	1



Heinrich I (1076-1091)

Typ	Dbg	T.p.q.	Präglingstid	Antal
9	1874	1092	1076-1091	4



10



11

Otbert (1092-1119)

Typ	Dbg	T.p.q.	Präglingstid	Antal
10	-	1102	1092-1100	1
11	-	1121, 1143	1100-1119	1

6. Referenser

Albrecht, G. 1959. *Das Münzwesen im niederlothringischen und friesischen Raum*. Numismatische Studien 6, Hamburg 1959.

Coster, M. de 1856. Trouvaille de monnaies du onzieme sieécle. *Revue Belge de Numismatique* 1856, 398-439.

Dbg – H. Dannenberg, *Die deutschen Münzen der sächsischen und fränkischen Kaiserzeit 1-4*. Berlin 1876-1905.

Hatz G. 1974: *Handel und Verkehr zwischen dem Deutschen Reich und Schweden in der später Wikingerzeit*. Lund 1974.

Hatz, G. 2001. *Die deutschen Münzen des Fundes von Burge I, Ksp.Lummelunda, Gotland (t.p.q. 1143)*. Stockholm, 2001. Commentationes de nummis saeculorum IX – XI in Suecia repertis. Nova series 16.

Jonsson, K. 1990. The import of German and English coins to Denmark and Sweden c. 920-990. *Sigtuna papers. Proceedings of the Sigtuna symposium on Viking-Age coinage 1-4 June 1989* (red. K. Jonsson & B. Malmer). Commentationes de nummis saeculorum IX – XI in Suecia repertis. Nova series 6, 139-43.

Jonsson, K.2007. Coin circulation in Viking-Age Germany. *Money circulation in antiquity, the middle ages and modern times; time, range, intensity. International symposium of the 50th anniversary of Wiadomosci Numizmatyczne, Warsaw. 13-14 October 2006* (red. S. Suchodolski). Warszawa-Kraków 2007, 109-126.

Kluge, B. 1991. *Deutsche Münzgeschichte von der späten Karolingerzeit bis zum Ende der Salier*. Sigmaringen 1991.

Leimus, I. 1986. *Der Münzfund von Kose aus dem zweiten Viertel des 12. Jahrhunderts*. Tallinn 1986.

Malmer B. 1968. *Mynt och människor*. Uddevalla 1968.

Molvögin, A. 1994. *Die Funde westeuropäischer Münzen des 10. bis 12. Jahrhunderts in Estland*. Numismatische Studien 10. Hamburg 1994.

Salmo, H. 1948. *Deutsche Münzen in vorgeschichtlichen Funden Finnlands*. Helsinki 1948.