

TOLKANDE ARKEOLOGI  
och  
SVENSK FORNTIDSHISTORIA

Bronsåldern  
(med senneolitikum och förromersk järnålder)

Omslagsbilden är hämtad från boken *Sveriges hednatid, samt medeltid, förra skedet, från år 1060 till år 1350*, av Oscar Montelius 1877. Figurtexten lyder: "Stenkummel på Bohusläns kust" (1877:168).

**Stockholm Studies in Archaeology**

**-22-**

**TOLKANDE ARKEOLOGI  
och  
SVENSK FORNTIDSHISTORIA**

**Bronsåldern  
(med senneolitikum och förromersk järnålder)**

---

**Anders Carlsson  
2001**



**STOCKHOLMS  
UNIVERSITET**

**Tolkande arkeologi och svensk forntidshistoria  
Bronsåldern  
(med senneolitikum och förromersk järnålder)**

**Interpretative Archaeology and Swedish Prehistory  
The Bronze Age  
(with the Late Neolithic and the pre-Roman Iron Age)**

*Anders Carlsson*

Department of Archaeology  
Stockholm University  
SE-106 91 Stockholm, Sweden

***Abstract***

The Late Neolithic, the Bronze Age, and the pre-Roman Iron Age in Sweden are discussed with reference to interpretative archaeology. The problem areas involve, among other things, the change from an elitistic and outward looking ideology in the Late Neolithic and Early Bronze Age towards a more collectivistic and inward looking ideology in the Late Bronze Age and pre-Roman Iron Age.

© 2001 Anders Carlsson  
ISBN 91-631-1327-9  
Layout: Kerstin Cassel och Anders Carlsson  
Tryck: Elanders Gotab AB 2001

Distribution:  
Arkeologiska institutionen  
Att: Anders Carlsson  
Stockholms universitet  
106 91 Stockholm

Anders.Carlsson@ark.su.se  
Tel. 08-16 33 70 (telefonsvarare)

Boken kostar, liksom den föregående om stenåldern, 50:-

# INNEHÅLL

<b>Inledning</b>	7
<b>Senneolitikum</b>	11
Kort introduktion	11
De paradoxala hällkistorna	13
Föremål som ideologiomvandlare	20
<b>Den äldre bronsåldern</b>	27
Kort introduktion	27
Högar och rösen	29
”Svärdet i stenen”	34
<b>Den yngre bronsåldern</b>	43
Kort introduktion	43
Brandgravskick och boplotsproblematik	45
Hällristningar och hägnade berg	54
<b>Den förromerska järnåldern</b>	63
Kort introduktion	63
Gravfält och produktionsmark	65
Keltiskt i äldsta järnåldern	72
<b>Avslutning</b>	77
<b>Referenser</b>	81



## INLEDNING

När nu detta andra häfte i serien *Tolkande arkeologi och svensk forntidshistoria* föreligger, finns det anledning att återkomma till vissa saker som kommenterades i det första häftet. Boken var menad att användas som ett komplement till arkeologiutbildningens standardlitteratur. Emellertid är det kanske alltför uppenbart att den litteraturen till vissa delar redan var föråldrad och Göran Burenhults böcker *Arkeologi i Sverige* (1982-84 samt andra upplagan 1991) var dessutom slutsålda lagom till att min bok kom ut. Det är därför en stimulerande utmaning att bronsåldershäftet kan relatera till den helt nyutkomna *Arkeologi i Norden* (del 1, 1999 och del 2, 2000) av Göran Burenhult, samt i viss mån även till *Jordbrukets första femtusen år 4000 f.Kr.–1000 e.Kr.* (1998), författad av Stig Welinder (sten- och bronsålder), samt Ellen Anne Pedersen och Mats Widgren (järnåldern). Viktig är också *Norrlands forntid – ett historiskt perspektiv* av Evert Baudou (1999, första upplagan 1992). Att mitt första häfte om stenåldern, fortfarande ger en delvis annorlunda bild av perioden än den vi får i Burenhults och Welinders nya arbeten noterar jag med viss tillfredsställelse. Därmed kan den också behålla sin ursprungliga roll som kompletterande debattbok. Den första upplagan tog slut mycket fort och en ny, oförändrad upplaga, är också snart slut. Detta intresse är givetvis mycket stimulerande.

Med forntidshistoria avses helt enkelt en berättelse om forntiden. Berättelsen sker med hjälp av tolkande arkeologi (se inledningen till stenåldershäftet för ett ställningstagande kring tolkande arkeologi i förhållande till andra synsätt). Svensk forntidshistoria innebär bara att berättelsen handlar om forntiden inom det nuvarande Sveriges gränser. I en recension i *Fornvännen* 1998/4 av häfte 1 menar Stig Welinder att ideologi är nyckelbegreppet i boken, tillsammans med kultur och ritual. Så är det nog. Den ideologi (närmast samhällsaskådning) som är förhärskande, uttrycks bland annat genom ritualer som skapar materiella spår för oss att tolka. Samtidigt utmanas den på olika sätt, vilket skapar dynamik i samhällena. Kultur är ett samlande begrepp för

det mänskliga bakom återkommande mönster i de materiella lämningarna. Ofta ska dessa mönster tolkas som resultatet av ritualer inom ideologier. Mitt ideologibegrepp och mitt kulturbegrepp kommer därför delvis att sammanfalla. Närmast allt i ett samhälle är ideologiskt färgat, vare sig man är medveten om det eller inte. Därmed är också "vardagen" ideologiskt präglad. Arkeologin borde vara väl lämpad att både behandla officiella ritualer och mer vardagliga handlingar, utan att någon skarp gräns behöver dras dem emellan. För insiktsfulla arkeologer har materiell kultur alltid både en praktisk funktion och en symbolisk innebörd. Relationen mellan dessa är ett spännande forskningsfält.

Föreliggande häfte behandlar senneolitikum, bronsålder och förromersk järnålder. Det handlar om ca 2300 år sammantaget. Att senneolitikum tas upp här beror på att perioden möjligen har mer gemensamt med den äldre bronsåldern än med mellaneneolitikum, men det kan diskuteras. I Burenhults *Arkeologi i Sverige* fördes senneolitikum till bronsåldersbandet. Förromersk järnålder har en hel del gemensamt med yngre bronsålder, men också med äldre romersk järnålder. Jag har dock valt att dra gränsen mellan häfte 2 och 3 vid det neutrala, icke-existerande året 0. Som nämndes i stenåldershäftet bygger serien på fyra 5-poängskurser vid Stockholms universitet, vilket förklarar gränsdragningarna. Häfte 3 slutar 800 e.Kr. och häfte 4 planeras sträcka sig till 1300 e.Kr.

Syftet är som tidigare att problematisera valda delar av den materiella kulturen och tolka den, gärna på ett ibland provokativt sätt. Jag försöker också arbeta in mycket tillämpad litteratur, både äldre och nyare, för att ge läsaren möjligheter att själv söka vidare. Upplägget innebär att jag främst lyfter fram senneolitiska hållkistor, flintdolkar och enkla skafthalsyxor för att diskutera situationen i södra och mellersta Sverige. Studier av keramik problematiserar sedan förändringen från de mellaneneolitiska kulturerna till "senneolitisk kultur", inte minst i östra Mellansverige. Norrländska kvartsitpetsar bildar utgångspunkt till att förstå förändringen från norrländsk skifferkultur till den dåligt utforskade så kallade epineolitiska kulturen. Bronsåldershögar och från fjärran länder införd metall kännetecknar äldre bronsålder i stora delar av Sverige och en elitistisk "krigarideologi" kan kanske skönjas (där både kvinnor och män deltar, ska tilläggas). I andra områden bildar bronsåldersrösen och skärvstenshögar utgångspunkt för en diskussion avseende denna period. Den yngre bronsålderns samhälle är till vissa delar ett annat jämfört med den äldre bronsålderns. Viktiga företeelser som brandgravskick, boplatsproblematik, hållristningar och hägnade berg diskuteras inom ramen för något jag ser som en mer kollektivistisk ideologi, där elden spelar en central roll. Den för-



romerska järnåldern kännetecknas i södra och mellersta Sverige av till synes bygdeanknutna gravfält och en alltmer tydlig betoning av produktionsmarken. Järnets roll, både i södra och norra Sverige, berörs. Häftet avslutas med en diskussion kring eventuell keltisk påverkan i Sverige och synliggörandet av en ny maktelit.



# SENNEOLITIKUM

## Kort introduktion

Forskningsläget avseende senneolitikum i Norden sammanfattades 1964 av Carl Johan Becker. Han menade att perioden kommit på efterkälken när det gällde modern forskning. Han skriver "nu bør der snart ske noget" (1964:121). Det gjorde det knappast. Än idag anses senneolitikum vara en av de mer eftersatta perioderna (Holm, Olsson & Weiler 1997:215). En hel del har dock hänt (och avseende Danmark har Helle Vandkildes avhandling *From Stone to Bronze* från 1996 fört fram senneolitikum och äldsta bronsålder till forskningsfronten). Becker såg själv senneolitisk kultur som ett mycket kraftigt brott mot de många mellanneolitiska kulturerna. Brottet var så kraftigt att han ansåg sig kunna förespråka en invandring (1964:122f, 132), något som väl ingen numera tror på. Han hävdade dock att kontinuitet bestod mellan senneolitikum och äldre bronsålder (1964:121), en åsikt som står sig idag. Birgitta Hårdh skriver tvärt emot Becker att inga drastiska förändringar sker vid övergången till senneolitikum. Hon betonar kontinuiteten med stridsyxekulturen. Det riktigt nya är egentligen bara flintdolken, som, menar hon, upptas på grund av kontinental modeströmningar (1993:57, 61). Märten Stenberger tolkade avsaknaden av boplatser som tecken på att senneolitiska människor haft samma ekonomi som stridsyxefolket, det vill säga att de var boskapsskötare och ej behövde särskilt permanenta boplatser (1979:121). Göran Burenhult ser i senneolitikum en mycket kraftig jordbruksekonomisk expansion och även en kolonisation av nya områden: "Den nya bebyggelsefördelningen blev en naturlig följd av den växande befolkningmängden och en förändrad klimatologisk situation" (1999:365). I likhet med Stenberger anser han att de få boplatserna tyder på extensiv boskapsskötsel med spridda bosättningar, ensamgårdar. En motbild presenteras dock också. Det är, menar han, kanske en början till bybildning, som bland annat framträder genom undersökningarna av Fosie IV i Skåne, med grupper av tvåskeppiga långhus (1999:367ff; Björhem & Säfvestad 1989).

Men vari ligger senneolitikums särart? Perioden är måhända 600 år lång (ca 2300-1700 f.Kr., eller till och med ca 650 år i Danmark enligt Vandkilde 1996:312. SN I 2350-1950 f.Kr. och SN II 1950-1700 f.Kr.) och innebär trots allt stora förändringar. Mats P. Malmer menade 1962 att metallen blev *medveten* för stridsyxekulturens människor och att det förändrade samhället genom att en mer individualistisk ideologi blev möjlig. Samtidigt utvecklar den gropkeramiska kulturen allt mer individualistiska drag i gravskicket. Det måste i vissa områden vara en "sammansmältning" av dessa bägge kulturer som ger oss senneolitisk kultur, ej bara en fortsatt stridsyxekultur (jfr Carlsson 1998:47ff).

Kan metallen vara den gemensamma nämnaren? Yhuggningstekniken, som ger oss dolkar, spjutspetsar, pilspetsar, skärar med mera anses vanligen vara ett försök att efterbilda metallföremål, så även flintyxor med utsvängd egg och ibland också enkla skafthålsyxor. Tanken att ur sten utvinna "metallliknande" stenföremål är gammal och möter oss åtminstone så tidigt som under tidigneolitikum, då ju också de första kopparföremålen uppträder. Efterbildningarna är sannolikt inte tillverkade för att man av ekonomiska skäl inte kunde få tag i metallföremål. Istället kan det ha varit en särskild poäng med att associera till ett främmande statusföremål, men utföra det på ett för det egna kulturområdet unikt sätt (Stensköld 1996:147ff). Själva idén att överföra former från ett material till ett annat finns ju inte bara avseende från metall till sten, utan också till exempel från trä- och skinnbehållare till keramik under tidigneolitisk trattbägarkultur. Detta berodde naturligtvis inte på brist på trä och skinn. Det kan också under just senneolitikum ha varit ett sätt att åskådliggöra "undret" att metallföremålen finns i och kan tas fram ur berg. Metallen kan frammanas genom eld och krossat berg och som vi ska se blir berget och elden centrala begrepp för bronsålderns människor.

Göran Burenhult har menat att vissa av hällristningarna i Skåne, särskilt de vid Simris, delvis kan vara från senneolitikum. Förmodligen avbildas metallyxor på hällarna (1999:384f). Österlen är ett rikt område, och kanske har kontakter från det metallförande Únêitice-området förmedlats via Bornholm. Från Simris-hällarna kan Bornholm ses i fjärran. Om metallinförsel kanaliserats denna väg kan kultplatsen vid hällarna ha varit en plats som faktiskt varit med om att initiera den sydsandinaviska hällristningstraditionen. Att området är ett viktigt område i detta avseende kan också stärkas av närheten till den unika Kiviksgraven från äldre bronsålder, med de långväga utlands-kontakter denna visar på (Randsborg 1993). Kontakter med mäktiga europeiska hövdingadömen i avsikt att skaffa det prestigefyllda bronset, som

användes som alliansgåvor och gudaoffer, var viktiga även under senneolitikum. Växande maktkoncentrationer med ett institutionaliserat ledarskap hade ett stort behov av symboler, menar bland annat Burenhult (1999:377ff, 383).

Hällristningstraditionen finns annars inte i sydsandinaviskt neolitikum. I Nordskandinavien är däremot ristningstraditionen rikt utvecklad (till exempel Lindqvist 1994; Carlsson 1998:44ff). Detta är även fallet i megalitkulturerna i Västeuropas kustområden, både som hällristningar och som ristningar på menhirer och i megalitgravar (Bradley 1997). I Sydsandinavien har man under stenåldern valt bort hällristningsidén, kanske just för att man var medveten om dess existens och betydelse på andra håll och att man inte hade några behov av den, just då. En rik keramikdekoration under mellaneneolitikum kan ha fyllt liknande syften som hällkonsten. I senneolitiska hällkistor finns inte heller hällkonst, men under äldre bronsålder finns den däremot även i gravsammanhang (till exempel i den ovan nämnda Kiviksgraven). Om hällristningarna från senneolitikum och äldsta bronsålder skapas genom idén om metallen i berget kan de vara en lokal ny tillämpning av en tradition som av helt andra orsaker användes i Nordskandinavien och i Västeuropa under stenåldern. Förebilder behöver därför inte sökas åt något håll. Relationen, och det eventuella mötet, mellan nord- och sydsandinavisk hällbildstradition är trots detta ett spännande framtida forskningsfält, inte minst i mellersta Skandinavien (Hauptman Wahlgren 2000:74f, 78f).

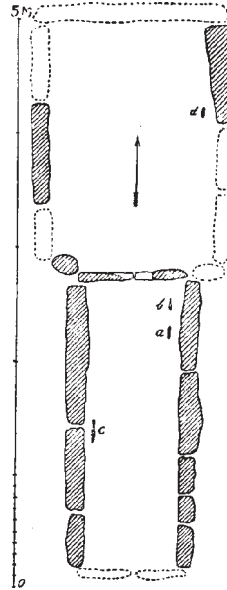
Några till synes enkla frågor har intresserat mig när jag arbetat med senneolitikum. Vad betyder hällkistorna? Varför börjar man bygga dem och varför avstår människor i framför allt Norrland från att använda sig av hällkistidén? Bland föremålen har främst flintdolkarna, de enkla skafthålsyxorna och keramiken tilldragit sig mitt intresse. Hur ska vi förstå de utsökta flintdolkarna? Vilken roll har de så frekventa enkla skafthålsyxorna spelat? Den anspråkslösa keramiken – vad betyder den? I norra Sverige framträder eleganta, ythuggna kvartsitspetsar i fyndmaterialet. Hur ska dessa uppfattas? Dessa frågor ska beröras i de två följande kapitlen.

### **De paradoxala hällkistorna**

De senneolitiska hällkistorna har uppmärksammats så till den milda grad att hela perioden tidigare uppkallades efter dem, hällkisttiden. Burenhult menar, i likhet med många andra, att hällkistorna visar en betydande utökning av bebyggelsens omfång. Bland annat framgår detta av de många hällkistorna i Småland, Dalsland, Värmland och Närke, anser han. Det tolkas som ”en ny

och kraftig bebyggelsestillväxt” (1999:385f). Vi ska dock notera, att dessa områden sedan länge hyst en rik stenålderskultur, så vad hållkistbyggnaden egentligen visar är svårt att avgöra. Burenhult vill också koppla flintdolken till hållkistan och den enkla skafthålsyxan till likaledes enkla flatmarksgravar och därmed se socio-ekonomiska skillnader mellan människorna (1999:388). Det är en intressant tanke, men jag vill istället ge skafthålsyxorna en annan och kompletterande roll jämfört med dolkarnas (se nedan).

De megalitiska hållkistorna liknar i viss mån de mellan-neolitiska gånggrifterna, men det föreligger ett kontinuitetsbrott på sannolikt ca 500 år mellan konstruktionen av de bägge typerna. Däremot återanvänds gånggrifterna ofta för begravingar under denna mellanliggande tid och så även under senneolitikum och viss tid framöver. Stenberger noterar att de megalitiska hållkistorna har ungefär samma geografiska utbredning som stridsyxekulturens fyndmaterial (1979:121). Det finns ca 1500 kända hållkistor i Sverige (Burenhult 1999:385). Bengt OH Johansson sammanfattar 1961 hållkistforskningen och förmedlar några viktiga iakttagelser. Kistorna kan vara megalitiska och byggda för många individer eller enklare och avsedda för en person. Några är friliggande eller nedgrävda i marken. De kan också ligga i en låg hög, en jordblandad stensättning eller ett flackt röse, och intar i regel ej särskilt monumentala lägen i terrängen (jämfört med bronsålderns högar och rösen). De är ofta orienterade i nord-sydlig riktning och södra gaveln kan vara öppen eller mindre markerad än den norra. Hållkistan är ibland också smalare i den södra änden. Den kan i söder ha förrum (”gång”) och kistan kan också vara rumsindelad. Ca 60 kistor har även så kallade gavelhål (fig. 1). Fyndmaterialet i dem, ”gravgåvorna”, består bland annat av flintdolkar, pilspetsar, skifferhängen och keramik. Nästan samtidigt, 1962, behandlas ämnet av Lili Kaelas. Hon tror, anmärkningsvärt nog, att de stora hållkistorna, bland annat de med gavelhål, tyder på en migration av människor från norra Frankrike (1962:39, 1964:142). Denna koppling till norra Frankrike återkommer ibland i litteraturen, och man hänvisar bland annat till den så kallade S.O.M.-kulturen (Seine-Oise-Marne). De franska hållkistorna är dock många hundra år äldre än de svenska och det kan alltså inte vara fråga om vare sig migration eller idéspredning därifrån. Hållkistorna byggs i Frankrike under senneolitikum (3250-2850 f.Kr.) och upphör under kalkolitikum (kopparstenåldern; 2850-2250 f.Kr.), i samband med att klockbägarkulturen skapas (Patton 1993). Svenskt senneolitikum ska istället likställas med Frankrikes tidiga bronsålder (2250-1500 f.Kr.). Patton tolkar hållkistorna som en förändring från gånggrifternas exklusiva och begränsade kult, kontrollerad av ett fåtal ”stamäldste”, till en mer tillgänglig kult, där också fler



*Fig. 1. De dödas stenhus, orienterat N-S med ingång i söder. Det symboliserar måhända hushållet kring ett långhus – en ny idé för eliten i senneolitikum. Hällkista med gavelhål från Öringe vid en av Svartåns forsar, söder om Mjölby, Östergötland (Montelius 1919:61).*

människor begravs i de kollektiva gravarna. I linje med detta förs även hällkonsten ut från gravrummen till ingångspartierna och görs mindre abstrakt. Förändringen sammanfaller enligt Patton med en expansion till inlandsområden och en ökad betoning av jordbruk och boskapsskötsel. En viktig ändring gäller också "prestigevarucirkulationen", som blir mer individualistisk med exklusiva flintspån (Grand Pressigny) istället för de äldre stenyxorna och under klockbägarkulturen utvecklas detta till cirkulation av yxor och dolkar av koppar samt guldföremål. Patton ser det som att ledarskapet flyttats från "de äldres" stamkollektiv till inbördes konkurrerande "Big Men" (1993:128ff, 156ff, 162ff). Detta ger yngre personer möjlighet till statuspositioner genom att alliera sig med framgångsrika "Big Men". Efterhand leder detta till allt mäktigare individer och till hövdingadömen med stora gravhögar i äldre bronsålder (1993:178, 184f). Vi känner alltså igen mycket från Sverige, men något direkt samband föreligger inte. I Frankrike efterträds hällkistorna av klockbägarkulturen och de rika bronsåldershögarna i ett förlopp som kan tolkas som en förändring från en sluten kollektivistisk kult i mellanneolitiska gånggrifter till en allt mer elitistisk men också öppen kult. I Sverige föregår däremot

den mer individualistiska stridsyxekulturen (jfr Carlsson 1998:59ff) de till synes kollektiva hällkistorna. Först därefter får vi den elitistiska äldre bronsålderskulturen. I detta ligger måhända hällkistornas gåta (se nedan).

Nära 30 år efter Johansson och Kaelas tar Ewa Ryberg (1990, 1991) upp hällkistor till behandling. Hon tänkte bland annat behandla Göteryds sn i Småland som har oerhört många hällkistor, ca 90 stycken. Socknen ligger vid källområdena för Helgeå och Lagan, vilket kan vara av betydelse. Det är ett spännande anslag, som tyvärr ännu ej blivit genomfört. Eva Weiler är istället den forskare som på allvar tagit sig an hällkistan i ett bredare perspektiv. Det sker i hennes avhandling från 1994 (jfr även Holm, Olsson & Weiler 1997). Weiler lyfter bland annat fram den stora hällkistans kollektiva karaktär och betonar även dess roll som familjegrav (1994:65f). Hon menar också att hällkistorna använts för att markera sociala positioner (a.a:80) och för att skapa fasta begravningsplatser i terrängen (a.a:55).

För att vi ska kunna förstå senneolitikum bättre tror jag att vi måste ta utgångspunkt i relationen mellan en stark stridsyxekultur och en nu allt svagare gropkeramisk kultur under MN B, som kan uppfattas som en ideologisk konflikt (jfr Carlsson 1998). Denna konflikt är sannolikt orsaken till att stridsyxekulturen inte direkt transformeras till äldre bronsålderns höggravskultur, vilket alltså rimligen kunde ha blivit fallet om en liknande förändring som den i Europa inträffat här. Hällkistan hör egentligen inte hemma i någon av de äldre kulturerna i MN B, utan är till stora delar en nyskapelse och därmed kanske en lämplig symbol för ett nytt samhälle. Den har nog främmande förebilder, men är också förankrad i den megalitgravstradition som föregick den ideologiska konflikten. Sekundärgravar från stridsyxetid i gånggrifterna och i gånggrifternas gångar visar på lokal kontinuitet. Sekundärgravar från klockbägarkulturen i västeuropeiska (äldre) hällkistor ger också en fingervisning om hur idén att bygga nya hällkistor i Skandinavien kan ha uppstått. Hällkistan skapas alltså genom att kombinera befintlig kunskap om användandet av gravbyggnader i omvärlden med kunskap om äldre tiders gravskick inom trattbägarkulturen, samt även med vissa delar av de närmast föregående gravtraditionerna. Stridsyxekulturens linjegravfält och gropkeramiska ”keramikplatsgravar” ersätts av manifesta hällkistor i låga stensättningar. Den kollektiva hällkistan bryter alltså delvis med de bägge äldre kulturerna och skapar en ny, senneolitisk ideologi, som bygger på elitens (via långhus- och hushållsmetaforen; se nedan) kontroll över kollektiva ritualer, med hjälp av de starkaste argument man kan ta till – imponerande utländska förebilder (klockbägarbegravningar i äldre hällkistor) i kombination med en fast förankring i den egna forntiden.



Senneolitiskt gravskick är emellertid komplext (jfr till exempel Strömberg 1984). Vi kan inte bara söka hällkistans gåta i utlandet och i forntiden. Vad betydde den i samtiden? Stig Welinder menar att en senneolitisk bebyggelseenhet ("gård") består av *ett* stort långhus, så även i det ovan nämnda fallet Fosie. Långhuset är mycket längre än tidigare under stenåldern, det är orienterat i öst-väst och har haft en bostadsdel med härd i väster och förrådsutrymme/verkstad i öster. Det representerar ett hushåll. Orsaken till detta är att man nu nästan enbart bedriver jordbruk och boskapsskötsel samt att man därför vill samla allt på en plats. Detta till skillnad från tidigare då man var mer rörlig och hade en blandekonomi (1998:118ff, 128f, 131). Långhusgårdens spridning upp till Mälardalen (1998:196) liknar hällkistans spridningsbild. Här finns säkert ett samband. Welinder menar att varje hushåll hade sin hällkista (1998:202).

Vad är då hällkistans betydelse, eller snarare, betydelser? Om hällkistan symboliserar det enskilda hushållet, och mer preciserat, hushållets långhus, faller nog mycket på plats. Det förklarar både varför hällkistan dyker upp just under senneolitikum och dess speciella utbredning. Graven som symboliskt hus har vi ofta träffat på tidigare under stenåldern. Under MN B hade vi dock stridsyxekulturens linjegravfält och gropkeramiska gravfält på keramikplatser (Carlsson 1998). Att återaktivera tanken om graven som hus, mer precist långhus, just vid denna tidpunkt, bidrar till att skapa mer enhetlighet i ideologin under senneolitikum än vad som var fallet tidigare. "Det expansiva senneolitikum" blir därmed ett ideologiskt val, och ej resultatet av befolkningsökning och klimat. Långhusen är ofta orienterade i öst-väst, medan hällkistan mestadels är orienterad i syd-nord. Gravhuset utgör alltså en annan dimension än de levandes långhus, men båda ska ses i ett sammanhang (jfr Karlsson 1994:7 och Hydén 1995:28f). Den mer permanenta långhusgården får sin motsvarighet i de dödas för evigt permanenta gravhus, därav sten som byggnadsmaterial i hällkistan. De dödas individualitet tycks markeras mer i hällkistorna än tidigare i de gamla megalitgravarna, till exempel genom hela kroppar och ibland även deponerade (begravda) föremål. Parallellt finns också flatmarksgravarna och sekundärbegravningar i gamla megalitgravar. Hällkistorna är ibland anlagda i eller invid megalitgravar, nära gropkeramiska keramikplatser, tillsammans med flatmarksgravar eller på till synes "nya" platser. Små hällkistor för enstaka personer är kanske ibland senare än de kollektiva, men detta är osäkert. Hällkistidén kan förmodligen också användas av grupper utan långhusgardar, och betyder då snarare "hushåll" i mer abstrakt form. Kanske detta är fallet i till exempel Smålands inland, eller med den märkliga kistan vid Lagmansören, Medelpad, men också detta är oklart. Förmodligen kommer många fler

senneolitiska långhus att hittas, nu när de har identifierats vid moderna utgrävningar (Björhem & Säfvestad 1989; Strömberg 1992; Larsson, M. 1995:38ff). Låt oss avsluta med några hällkistexempel.

Roger Edenmo har problematiserat förhållandet mellan flatmarksgravar och hällkistor med utgångspunkt från en grävning utanför Trelleborg i Skåne. Här låg ett antal flatmarksgravar bland annat strax invid en hällkista. Edenmo tolkar hällkistan som representerande en lokal släktlinje och med en inbyggd uppmaning till framtida generationer. Flatmarksgravarna, som ofta är parvis anlagda (eller till och med består av dubbelbegravningar) ser han som avsedda för ingifta släktlinjer, eller utomstående handelspartners, m.fl. De representerar till skillnad från hällkistan avslutade "förhandlingar" och gav utrymme för andra band än den egna släktlinjen, utan att denna utmanades för mycket (många av flatmarksgravarna ansluter sig också till hällkistan). Han betonar starkt flatmarksgravarnas kontinuitet från stridsyxetraditionen och att inget hos dem pekar mot att kollektivet betonas (Edenmo 2000:30, 32, 36f). Edenmos analys utgör en välkommen djupstudie och är ett bra argument mot tanken på flatmarksgravarna som "fattigbegravningar", som ibland framförs. Varför man bygger en hällkista förklaras med att man genom att stärka den egna släktlinjen ville utveckla externa kontakter och få en stark bas för handel och utbyte (a.a:36f). Det tycker jag dock ej gör just hällkistan mer begriplig.

Hällkistan vid Lagmansören på strandbrinken norr om Indalsälven är speciell på många sätt, inte bara för att den ligger i Norrland. Gustaf Hallström presenterar den som "en norrländsk megalitgrav" (1924). Den låg sannolikt under flat mark, var liten (ca 1,6 x 0,7 m) och innehöll skeletten efter en kvinna och ett barn. Enda gravgåvan var en flintskrapa. Kistan var orienterad i nordost-sydväst, men den södra delen var redan förstörd före undersökningen. Evert Baudou menar att kistan grävts ned på en boplats och att den möjligen kan ha samband med den finska kamkeramiska Jäkärä-gruppen från ca 3000 f.Kr. (1977:46ff). Den har emellertid senare C 14-daterats till senneolitikum och då benmaterialet från platsen troligen innefattar både nöt och svin samt möjligen häst och får/get (Welinder 1998:104) kan idésambandet med sydliga hällkistor stärkas. Baudou pekar också på att odling och betesdrift förekom i Medelpads kustland redan 2700 f.Kr. (1999:78). Läget, nära mynningen av den mäktiga Indalsälven, som uppströms leder ända till Storsjön i Jämtland, är också lämpligt för denna speciella manifestation. Huruvida ett långhus finns på boplatsen eller ej vet vi inte (för en initierad genomgång av norrländska bebyggelse lämningar; se Liedgren 1995), men importföremål från sydliga

områden (till exempel flintdolkar och enkla skafthålsyxor) finns i Norrland under senneolitikum (såväl som under äldre och yngre epoker). Det troliga är att ett hushåll här har använt hållkistidén på sitt eget vis och troligen finns fler dylika kistor att hitta i speciella områden som velat betona denna "långhusideologi", med eller utan långhus. Att detta annars *inte* varit aktuellt i stora delar av Norrland torde emellertid vara uppenbart (se nedan).

En spännande hållkista påträffades 1987 vid Annelund, öster om Enköping i Uppland. Den täcktes av en skärvstenshöj från äldre bronsålder och var således ej synlig före undersökningen. I kistan låg ca 14 individer och i en grop utanför kantkedjan i väster ytterligare ca 26 personer, vilka uppfattades som utrensade. De gravlagda var både män och kvinnor och åldersspridningen var stor, från barn till gamla individer. Bland fynden i kistan märks en flintdolk, en enkel skafthålsyxa och en hjärtformig pilspets. Hållkistan var orienterad i nordväst-sydost (Andersson & Hjärthner-Holder 1988). Väster om hållkistan påträffades ett boplotsområde med minst tre långhus. Boplotsområdet var dock betydligt större än vad som omfattades av undersökningen och är därmed inte utgrävt i sin helhet. Långhusen var orienterade i nordost-sydväst och har förmodligen varit i bruk ett i taget (Andersson *et al.* 1990:20f, 26. Jämför även rapporten från 1995; Fagerlund & Hamilton). Här kan vi tydligt se hur långhusen och de dödas långhus, hållkistan, är orienterade rätvinkligt i förhållande till varandra. De döda tycks också utgöra hela hushåll och det finns en rumslig närhet mellan hållkista och bosättning. Annelund verkar vara en idealbild av det förhållande jag framförde tidigare. Men vad betyder bengropen? De döda i tidigare hushåll borde väl få vara kvar i huset? Kanske har en ny hushållsledare tagit över och rensat ut sina föregångare istället för att bygga en ny hållkista?

Hur ska vi förstå de många hållkistorna i Smålands inland, i Dalsland och i Värmland? Curry Heimann har nyligen (2000) behandlat hållkistorna i västra Värmland. Han betonar att hållkistorna uppvisar stor variation, både inom och mellan regioner. Därför måste den lokala kontexten tillmätas stor betydelse. I Värmland kan det se ut som om hållkistorna markerar att nytt land tagits i anspråk och att hållkistorna inte ansluter till odlingsmarker, utan ligger vid sjöar och vattendrag. Heimann visar dock att området hyser en rik och komplicerad stenålder med inslag av både gropkeramisk kultur och hållmålningar (av obekant ålder). Dessutom kan odling och boskapsskötsel beläggas från mellan-neolitikum i området (jfr Medelpad ovan), möjligen introducerat av människor med gropkeramisk kultur (a.a:14). Dessa förhållanden kommer säkert att visa sig gälla även i Dalsland och Småland. Det är därför inte fråga om kolonisation eller ens "expansion". Vi ser istället ett nytt sätt att ta landskapet i anspråk.

På Gotland finns hällkistor huvudsakligen vid kusterna. De ligger i samma områden som vi finner gropkeramiska keramikplatser. De senneolitiska "lösfynden" är däremot spridda över hela ön (Luthander 1988; Stålbom 1984). Kanske ersätter hällkistorna delvis de gropkeramiska begravningsplatserna (keramikplatserna)? Det betyder att vissa områden (här Gotlands inland) som bevisligen varit bebodda under stenåldern, ej ansetts lämpliga för de ideologiska yttringar som gropkeramiska keramikplatser och hällkistor innebar. Detsamma gäller för övrigt även gotländska bronsåldersrösen. Om hällkistor representerar enskilda hushåll, innebär spridningsbilden att "hushållsterritoriet" inkluderat både kust och inland, där kusten bland annat har varit rätta platsen att begrava de döda och där också hamnplatser har funnits. Heimann (2000:11, 15) menar för Värmlands del att hällkistorna, liksom hällmålningarna, har placerats perifert i förhållande till boplatserna, i områden som gränsar till sjöar och utmarker. En liknande iakttagelse har för Dalslands och delar av Västergötlands räkning gjorts av Birgitta Johansen (1991:70f). Hur långt uppför Indalsälven som det relevanta området för hushållet bakom hällkistan i Lagmansören sträckt sig, vet vi inte. Samtidigt kan, som vi tidigare har sett, hällkistor också ligga i direkt anslutning till långhusbebyggelse, vara anslutna till, eller inbyggda i, äldre megalitgravar, men också uppträda i många andra sammanhang. Här får olika relevanta tolkningar framarbetas för varje enskilt område. Den stora variationen visar tydligt hur en stark idé tas upp och omvandlas efter lokala krav och förutsättningar.

### **Föremål som ideologiomvandlare**

Flintdolken har haft lika stor betydelse för vår uppfattning om senneolitikum som hällkistan. Perioden kallades tidigare ibland också för dolktid. Mycket arbete har utförts när det gäller dolkarnas typologi och datering (till exempel Forssander 1936; Lomborg 1973). Ebbe Lomborg såg de sydkandinaviska dolkarna som ett resultat av inflytanden från Västeuropas, främst Englands, klockbägarkultur, men han påtalade att nordiska dolkar också spridits till Mellan- och Västeuropa (a.a:94f). Dolken uppfattas ofta som mannens prestigeföremål och individuella egendom, och den har främmande metalldolkar som förebild. Den anses ersätta bätyxan som prestigevapen och kan vara en symbol för en ny krigaridentitet (Vandkilde 2000:36). Den är skör och svår att bruka praktiskt, men är trots detta ofta använd och omarbetad (Lindman 1988:121). Dolkarna har alltså ofta haft "ett långt liv". Dolkar påträffas i flatmarksgravar, i hällkistor, i depåfynd/offerfynd och som lösfynd. Nyligen

har Jan Apel i ett antal arbeten uppmärksammat flintdolkarna (2000, 2000b och framför allt i avhandlingen 2001). Dolkarna uppvisar stor variation när det gäller bakomliggande hantverksskicklighet (Apel 2000b:145ff; Olausson, D. 2000:127ff). Apel visar genom olika hantverkstraditioner under äldre senneolitikum på två införselvägar för dolkar till Sverige (2000b:150ff). Den ena går från produktionsområden vid Limfjorden på norra Jylland, via västra Norge och vidare över Jämtland till Norrlands östersjökust, med fortsatt spridning åt norr och söder. Här ligger för övrigt hållkistan i Medelpad mycket lämpligt till. Den andra går från Själland och Skåne till södra och mellersta Sverige, samt till sydöstra Norge. Dessa båda produktionsområden har bland annat påtalats av Lisbeth Wincentz Rasmussen (1990), som visar att det jylländska området har påverkats av klockbägarkulturen (jfr lokalen Myrhøj vid Limfjorden; Aarup Jensen 1973), medan det östdanska området har påverkats av Únêtice-kulturen. I yngre senneolitikum ersätter sedan metallföremål allt mer flintdolkens roll i utväxlingssystemen (Wincentz Rasmussen 1990:40; Vandkilde 1998:16. Burenhult kallar hela senneolitikum för kopparstenåldern; 1999:365). Även i Skåne finns dock klockbägarkontakter. ”Boplatsfyndet” från Kastanjegården söder om Fosie kyrka utanför Malmö (Salomonsson 1974) förtjänar mer uppmärksamhet än det fått hittills. Här hittades bland annat en armskyddsplatta i ett kulturlager som möjligtvis är rester av ett hus (jfr Myrhøj-fyndet, som också tolkas som ett boplatsfynd). På platsen fanns också ett linjegravfält från stridsyxekulturen (Winge 1976). Fyndplatsen ligger mycket nära de senneolitiska långhusen från Fosie IV (ca 1-2 km; Björhem & Säfvestad 1993:3) samt offermossen vid Hindbygården (Svensson 1993; Karsten 1994:266) och sambanden borde utredas närmare.

Flintdolken kan alltså ses som symbol för ”den manlige krigaren”, som har (eller önskar ha) kontakter med utomnordiska kulturer. Senare kommer som nämnts metallföremål att spela denna roll. Hållkistan däremot symboliserar hushållet (långhuset). Det talas ofta om dolken som gravgåva i hållkistor, men den är faktiskt ovanlig där jämfört med det stora skelettmaterialet från män, kvinnor och barn, som bättre utgör representanter för hela hushållet. Kvinnor förefaller annars vara osynliga under senneolitikum, i varje fall inom forskningen. Dolkarna kan ju ha tagits därifrån och deponerats någon annanstans vid nya begravingar, men det visar i så fall att dolken ej varit ämnad att stanna i hållkistan. Jag tror inte att flatmarksgravarna har lägre status än hållkistebegravingarna. De som har begravts i flatmarksgravar (eller i äldre megalitgravar) spelar istället andra roller än de som är begravda i hållkistorna, men de har säkert lika hög, om inte högre, status (jfr Strömberg

1984; Edenmo 2000). Hög status kan också uttryckas med dräkten. Ebbesen (1995:250) menar att bland annat de senneolitiska dräktnålarna av ben uttrycker ett nytt dräktskick, och de förekommer i alla de nämnda gravsammanhangen. Pär Nordquist har nyligen framfört den avvikande tanken att flatmarksgravarna är tecken på social differentiering och att senneolitikum utgörs av "ett socialt ojämnt och hierarkiskt organiserat samhälle" (2000:58f; jfr även 2001). Jag tror han har rätt i sin slutsats, men menar att det är alla de människor som inte får begravas i hällkistor, flatmarksgravar och äldre megalitgravar vi ska uppmärksamma.

Enkla skafthålsyxor förekommer i stora mängder. Märten Stenberger såg det som en angelägen forskningsuppgift att ta sig an dessa. Han konstaterade att de ej var kända från boplatser och mycket sällsynta i gravar, samt att deras funktion nog haft samband med lövtäkt (1957:40f). Hyenstrand uppfattar också yxan som ett praktiskt redskap. Han visar med praktiska experiment att den är utmärkt för avverkning och uppklyvning av lövträd (1969:108). Ann Segerberg har emellertid lyft fram några gravfunna enkla skafthålsyxor, särskilt från hällkistor (1978). Weiler har specialstuderat de enkla skafthålsyxor som förekommer i hällkistor i Västergötland. Hon gör den intressanta iakttagelsen att gravfunna yxor är mindre än genomsnittet. Yxorna är så små att Weiler snarast uppfattar dem som symboler. Hon hävdar därför att redskap tar sig symboliska uttryck i hällkistorna, medan vapen (dolkar, pil- och spjutspetsar) uppträder i normal storlek (1994:68f). Per Lekberg visar hur stora skafthålsyxor vid upprepade tillfällen slipats om och fått nya skafthål (fig. 2). De korta yxor

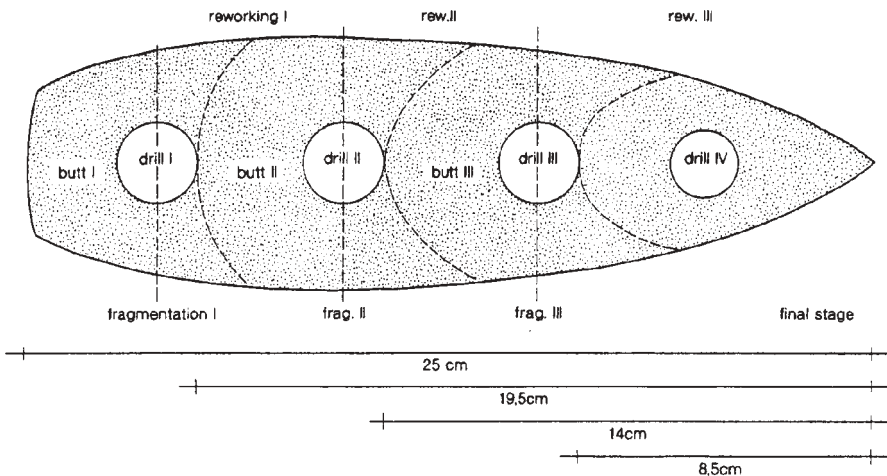


Fig. 2. En enkel skafthålsyxa åldras (Lekberg 2000:156).



som finns i gravar kan alltså vara yxor som har levt ett långt liv och är i slutet av sin livscykel (2000:155ff. Jfr även 2000b och 2001). De är alltså flitigt använda, men deras "gravläggning" är djupt symbolisk. De är kanske inte alls gravgåvor, utan istället "gravlagda yxor". Det är dock bara en mycket liten del av alla redskapsyxor som får denna behandling. Att den enkla skafthålsyxan får en så viktig roll beror troligen på dess betydelse som redskapsyxan, kanske vid långhusbyggen. Långhuset var, som behandlats ovan, en viktig symbol under senneolitikum, till skillnad från vad som var fallet under stridsyxekulturens och den gropperamiska kulturens tid. Yxan blir en viktig symbol för det nya utnyttjandet av landskapet, och den deponeras också ute i detta landskap. Jag tror inte att den oerhörda mängden lösfynd härrör från förstörda gravar. Att enkla skafthålsyxor, liksom flertalet andra tidstypiska senneolitiska föremål har offerats, visas tydligt av Per Karstens genomgång (1994:182ff). Andra, sällsynta, senneolitiska skafthålsyxor som istället fortsätter båtyste-traditionen är stridsyxor av så kallad Hagebyhögatyp, och de påträffas oftare i gravar (Cederlund 1961). Skafthålsyxan som företeelse förlorar inte sin roll som prestigevapen under senneolitikum och även under bronsåldern finns exklusiva skafthålsyxor av sten. Detta torde också ge den enkla skafthålsyxan ökad status. Till detta kommer Helle Vandkildes viktiga iakttagelse att den införda metallen under senneolitikum främst förvandlas till bronsyxor som inte placeras i gravar utan istället offeras, oftast i våtmark. Hon menar att detta beror på att dolkar, som man också kunde ha tillverkat, förknippas med individuell status, medan yxor av tradition förknippades med kollektivet. Genom att tillverka yxor av metallen kunde den lättare kontrolleras och undanhållas från individuell manipulation (1996:315f). Yxor av skilda slag och av olika material har uppenbarligen varit laddade och mångtydiga föremål under senneolitikum.

Senneolitisk keramik har ofta beskrivits som enkel. Inger Österholm (i Burenhult 1999:108) kännetecknar den som stora tjockväggiga kärl och blomkruksliknande rakväggiga bägare/kärl. De kan vara försedda med vulster. Hon menar att intresset har avtagit för dekoration och upprätthållande av kvalitet. Detta bör emellertid sammanhållas med att keramiken får en ny betydelse. Keramikens roll som individers dryckesbägare (hos stridsyxek- och klockbägarkulturerna) har delvis ersatts av rollen som förrådskärl för hushållet/långhuset och i denna egenskap får den också plats i hällkistorna. Förrådskärl har blivit ideologiskt betydelsefullt. Senneolitiska så kallade blomkrukeliknande kärl, och också andra kärltyper, är dock ibland gravgåvor, och keramik från olika fyndsammanhang förefaller inte alltför olik varandra (jfr Birgitta Hulthéns

analys av skånsk keramik från Strömbergs undersökningar; 1977:172ff). Den mellan-neolitiska gropkeramiken spelade redan en roll av "ideologiska" förräds-kärl, och deponerades på keramikplatser, där även gravar förekom. Hela (levande?), normalstora kärl lades dock inte i gravarna, utan kärnen fragmenterades (dödades?) först (Carlsson 1998:47ff). Gropkeramik av Säter IV-typ, utan gropar (!), kan möjligen delvis dateras till senneolitikum (Löfstrand 1974), men detta är osäkert. Till senneolitikum hör även keramik med vulster och taggträdsornamentik (Holm, J. *et al.* 1997:232) och i östra Mellansverige den så kallade "tredje gruppen", en keramik som blandar drag från gropkeramik och stridsyxekulturens keramik (a.a:231f; Edenmo *et al.* 1997:189f). Det är uppenbart att de gamla gränserna mellan gropkeramik och stridsyxekulturens keramik löses upp. Den ideologiska konflikten, bland annat uttryckt med hjälp av keramik, överbryggas nu med hjälp av keramikens nya roller. I södra Norrlands kustland finns också "tredje gruppen", för så ska man nog uppfatta delar av keramiken på Hedningahällan i Hälsingland. Den har drag gemensamt med den västfinska och äländska kiukaiskulturen (Meinander 1954), men uppvisar också sedd i sin helhet, en från denna skiljd karaktär (Holm 2000:199ff). Norrlandskustens keramikfyndplatser blir allt bättre kända och Holm framhåller att de mellan-neolitiska lokalerna mer följer en sydlig tradition, medan de senneolitiska visar på en förändring, bland annat genom textilkeramik. Nu upptas också influenser från norr och öster (Holm 1997:249). Keramiken i östra Mellansverige uppvisar, för att komplicera det hela, förutom drag av gropornerad senneolitisk kiukaiskeramik, även gropornerad keramik från yngre bronsålder och äldsta järnålder. Särskilt kända är fynden från höjdboplatsen Darsgårde i östra Uppland, som anses tyda på östliga influenser (Reisborg 1989). Den västfinska och äländska Morby-keramiken från förromersk järnålder är ibland gropornerad (Meinander 1954b:173ff; Edgren 1993:153ff).

Evert Baudou uppfattar förändringarna i Norrland vid ca 2000 f.Kr. (epineolitikum) som så betydelsefulla att han kallar sitt kapitel "En ny värld" (1999:95). Sydskandinaviska senneolitiska föremålsformer sprids visserligen utefter norrlandskusten (och även i inlandet; se Bolin 1999:174), men genom aktiverandet av östliga kontakter iscensätts nu en ny föremålsvärld, ledd av flathuggna spjut- och pilspetsar av kvartsit (jfr Ericson 1996), som sprids ned till norra Gästrikland (Baudou 1999:95). Enstaka kvartsitspetsar finns även längre söderut, till exempel i senneolitisk boplatskontext i Mälardalen (Holm, J. *et al.* 1997:230). Likheten med sydskandinaviska flathuggna flintspetsar är stor, men det finns också östliga, ryska, flathuggna flintföremål att dra in i



diskussionen (Huggert 1984). Baudou (1999:88, 97) sammanfattar nyheterna så här: de stora boplatzvallarna (skärvstensvallarna) i inlandet ersätts av talrika små, runda hyddvallar. Detta tyder på förändringar i gruppens struktur. Förfjällsterrängen utnyttjas intensivare, förmodligen till renjakt och kvartsitbearbetning (jfr Holm 1991:124; Bergman 1995:197f). Kvartsitspetsarna utgör prestigeföremål och ersätter som sådana vissa av skifferföremålen. Viktigt är att älgen förlorade sitt symbolvärde (dock ej ekonomiska värde), vilket ersattes av vapnet (spjutet). Här kommer Baudou nära Helle Vandkildes resonemang om vapnet som symbol för senneolitikum i Sydsandinavien (t.ex. 2000:36), vilket jag finner intressant, alla olikheter till trots (bland annat stridsvapen kontra jaktvapen). Om skifferkulturen uppfattas som kollektivt präglad (Carlsson 1998:44), innebär senneolitikum kanske även i Norrland en förskjutning mot en mindre kollektivistisk ideologi, med betoning på renjakt och på långväga kontakter, möjligen till metallproducerande områden i öster, men även till områden i söder och väster. Hällkistor behöver människor inte, förmodligen eftersom någon ideologisk konflikt, som den i södra och mellersta Sverige under MN B, aldrig var aktuell här.



# DEN ÄLDRE BRONSÅLDERN

## Kort introduktion

Den äldre bronsåldern i Sydskandinavien har ett skimmer över sig. Solkult, fantastiska bronsföremål, storslagna gravhögar med välbevarade ekkistgravar, magnifika storrösen på bergskrönen och fantasieggande ristningar på berghällarna (se till exempel framställningen i boken *Högarnas folk* av P.V. Glob 1971). Göran Burenhults bild (1999:405ff) av äldre bronsålder (1700-1100 f.Kr.) präglas av en framväxande maktelit med internationella kontakter, vilka haft genomgripande betydelse inom ekonomi, social organisation, religion och konsthantverk (stil). Denna maktelit ligger bakom de många storhögarna och med hjälp av dem kan hövdingarnas territorier skönjas. Period I (1700-1500) uppvisar få gravfynd. Här är det istället mansdominerade depå- och offerfynd, ofta från våtmarker, som framträder. Dessa fortsätter i period II (1500-1300) och ”utläggandet av dessa kostbarheter till gudarna är storslagna exempel på de ledande familjernas förmåga och ingår därigenom i ett system av samhällsbevarande funktioner”. Det handlar om en rituell konsumtion av prestigevaror (1999:412, 416). Inte sällan är det fråga om yxor, och den första lokala metallproduktionen i Skandinavien (från senneolitikum) utgörs också, som nämnts, av yxor. En del fynd, som den berömda Trundholmsvagnen från Danmark, tyder på solkult (1999:419f). Thomas B. Larsson kallar ledarskapet under äldre bronsålder för en teokrati, vilket innebär att elitens makt bland annat bygger på att de utför kulthandlingar och religiösa ceremonier. Eliten kan ha tillskrivits gudomlig status, menar han. Detta har sin grund i att ”härskarstrategier från Medelhavsområdet och Orienten, dess attribut och i viss mån även kosmologier, blev genom de storskaliga handels- och utbytessystemen spridda och kända över stora delar av Europa” (i faktarutan hos Burenhult 1999:422f; se även Larsson, T. B. 1997, där idéerna utvecklas).

I period II byggs de spektakulära storhögarna (Burenhult 1999:424ff). De visar på centralbygder och stamterritorier (hövdingadömen). ”Inom dessa områden har hövdingen kunnat garantera såväl en obehindrad och säker

transport av varor, som försörjning av specialister genom redistributions-systemet”, menar Burenhult (1999:424). Gravfynden visar på stora sociala skillnader, då bara ett utvalt fåtal får dessa begravningar. Det rör sig främst om män, en mindre andel kvinnor och nästan inga barn. Högarna är byggda av torv och uppförandet har inneburit att ledande familjer ”kunnat mobilisera en ofattbar arbetskapacitet” och haft ”total kontroll över vida landarealer” (1999:426). Högarna är placerade högt och förmodligen i anslutning till vägsystem. De kan vara succesivt påbyggda, allt eftersom fler begravningar görs i dem. Det handlar oftast om skelettbegravningar, men Burenhult betonar att allt fler brandgravar i hög från äldre bronsålder har framkommit vid nya undersökningar. Dessa gravar är liksom de obrända ofta rikt utrustade med föremål, som dock ej varit med på bälet. Bronsåldershögnas motsvarighet norr om Skåne, storrösen, finns i områden som måste ha haft vitt skilda ekonomiska och samhällsmässiga förhållanden, menar Burenhult. Fiske och kustfångst, med agrara inslag, kan ha spelat stor roll för vissa områden, till exempel för Bohuslän och norra Smålands kust, men även för Uppland, Gotland och för den norrländska kusten. De många rösen i Smålands inland (Värend) och Västergötland (Falbygden) kan istället baseras på en blandekonomi. Burenhult (1999:441ff) lyfter särskilt fram de spännande hållristningar som framkommit i Kiviksrossets gravkista (Skåne) och Sagaholmshögens inre kantkedja (Småland). Hästavbildningarna i dessa bägge gravar liknar de hästar som drar Trundholmsvagnen och man kan ana en sammanhängande tradition som överbryggar geografiska avstånd samt grav- respektive offerfynd. Detsamma kan sägas om föremålen i gravarna. Här är nu svärdet en viktig gravgåva för mannen, medan kvinnan ofta är utrustad med bland annat en cirkelrund bälteplatta och en dolk (1999:445, 450).

Vad betyder storrösenbygget och varför väljer man i andra regioner att bygga storrösen? Varför visar människor skärvsten så stort intresse att man i vissa områden bygger högar av dem? Varför knackar människorna in bilder i berghällarna och varför väljer man ett stereotyp urval av motiv (vapen, skepp, hästar, vagnar och hjulkors; jfr Kiviksgraven)? Hänvisningar till behov av territoriemarkeringar eller till maktelitens uppvisande av sociala skillnader är inte tillräckligt. Teokratiska härskarstrategier inlånade utifrån räcker heller inte som förklaring. Tolkningarna blir lätt för allmänna och ger otillräcklig förståelse, därmed inte sagt att de är felaktiga. Resonemangen handlar också oftast i grunden om ekonomiska synsätt, om än ibland i förtäckt form, som prestigevarucirkulation (egentligen handel) och landskapskontroll/territorier (egentligen försörjningssystem). Varför väljer man i lokalsamhällena just vid denna

tid att aktivera dessa manifestationer och varför tar de sig just sådana uttryck? Dessa frågor behandlas i de följande två kapitlen.

### **Högar och rösen**

Bronsålderns högar tycks ha en koppling till åkerbruk och boskapsskötsel. Jordbruk kan vara en liknelse om livet och döden, skriver Stig Welinder, eftersom högen är byggd av grässval (betesmark) och ligger ovanpå åkermark (verkliga eller rituella årderspar under högarna). "Gravhögen låg ovanpå och innehöll jordbruket som liknelsen om livet och döden" (1998:212f). Gad Rausing menade att grässvalen ("betesland") rent av kunde fungera som gravgåva (1993:192). Högarna kan också vara byggda ovanpå boplatser, samt ha boplatser nära intill (t.ex. Rasmussen 1993). Den betoning av hushållet/långhuset som vi sett i senneolitikum (och bronsålderns period I) finns fortfarande, men förändringar har skett i period II. Långhuset blir treskeppiga, något som Welinder menar utgör en elegantare byggnadsteknik, då man med parvis ställda bockar kunde använda mindre kraftigt virke (Welinder 1998:121f).

Bronsålderns gravhögar är ofta kustbundna, även om undantag finns (Larsson, T.B. 1993:51). Detta gäller även bronsålderns storrösen. Vad betyder denna kustbundenhet? Är det den fasta bebyggelsens huvudsakliga utbredning vi ser? Deborah Olausson menar att så är fallet i Skåne. Högarnas betydelse kan bland annat vara att hävda rätten till land, och denna rätt behövde ej hävdas i inlandet, som kanske bara utnyttjades till betesmark och betraktades som allmänning (1993:101f, 105). Welinder menar att då de av gravhögar och gravrösen markerade gårdsområdena vid kusterna är mindre än pollen-diagrammens indikationer på betade områden, bör säterdrift ha förekommit i inlandet, bland annat som nämnts i Skåne, men också på Gotland (1998:188f). Men varför skulle gårdarna ligga vid kusten på Gotland? Där finns inte den bästa marken. Hans Lundmark menar att inlandets bästa jordar var allmänningar som användes till kollektiva betesmarker, men man bodde vid kusten (1986). Bebyggelsens tänkta läge på ön är ju emellertid i detta exempel märkligt nog i stort sett rekonstruerad just med hjälp av rösenas läge. Inte så konstigt då att de sammanfaller. Den äldre bronsålderns bronsfynd har en relativt jämn utbredning över ön (Hansson 1927:karta II) och detta innebär enligt min mening att rösen ej ensamma kan representera den viktigaste bebyggelsen. Samma sak säg vi ju för övrigt tidigare avseende hällkistor och gropkeramiska platser. Det är alltså inte den fasta bebyggelsen vi ser i

utbredningsbilden av högar och rösen. Deras kustnära läge måste förklaras på annat sätt, delvis med hänsynstagande till lokaliseringen av kommunikationslederna (inklusive hamnarna).

Bronsåldershögar visar oss en ideologiskt präglad verklighet. Betoningen på långhuset och hushället (hällkistan) har förskjutits till en markering av olika släkters gudagivna makt över landområden och kommunikationsleder. Högens symbolik rymmer allt detta. Lars Larsson har analyserat Kiviksröset (Bredarör) i Skåne (1993). Det är placerat på en boplatz och Larsson gör den spännande tolkningen att röset kan ha "placerats på boplatsens centralparti, sannolikt i omedelbar anslutning till den plats vilken den gravlagde hade bebott". Andra rösen och högar i trakten har mer monumentala lägen, men det enorma Kiviksröset har istället "en form av ideologisk monumentalitet" (1993:142). Rösestenen är sannolikt hämtad från åkrar, dock ej i omedelbar närhet (1993:141). Rösestenen i Bredarör kan alltså symbolisera åkermarken i hövdingens land, insamlad från olika ställen. Hällristningarna i kistan visar på kontakter med östra Medelhavsområdet (Randsborg 1993) och mannen kanske var en "hjälte", som verkligen rest ut i det främmande och återkommit med (helig och politisk) kunskap, ära, rikedom och gudalik berömmelse (jfr Helms 1988; Kristiansen 1998:96). Hans grav placerades därför på hans långhus och byggdes av åkerns stenar, men var också belägen vid stranden, kanske nära en hamnplats.

Ser vi särskilt på bronsåldershögen innehåller den både åkersten (kärnröse) och betesmark (torv). Den vilar på åkermark och äldre boplatser. Den kan också överlagra äldre gravar, inte minst hällkistor. Den kan också inta helt nya platser i landskapet. Den behärskar med sitt upphöjda läge horisonten och är nära himlen. Än idag dominerar den landskapsbilden i delar av Danmark och Skåne på ett sätt som väcker förundran. Bland fornminnen är den faktiskt ensam om detta. Högen förefaller vara placerad vid kommunikationsleder, både landvägar, troliga vattenleder och vid hamnplatser. Vägar kunde vara laddade platser. Vägen som rituell arena under bland annat bronsåldern har nyligen behandlats av Elisabeth Rudebeck (2001). Bronsåldershögen innehåller representanter för de ledande familjerna, vilka ofta utrustats med rika föremål. Dessa föremål är ibland ornerade i tidens stil, spiralornamentiken, som sannolikt associerar till solkulten. Den guldgula metallen som sådan kan också förknippas med solen. Till och med högens runda form kan relatera till solen, istället för som tidigare, till huset. Den välvda profilen kan associera till pånyttfödelse, där död ger nytt liv för släkten. Föremålen i gravarna är noga utvalda och några kategorier saknas, till exempel vissa xytyper. I offerfynden,

oftast i våtmarker och vattendrag, ingår delvis samma föremål som i gravarna, men klara skillnader finns också mellan grav- och offerdepositioner. Yxor är till exempel vanliga offerfynd. Genom våtmarksoffren och högarna omfattar ritualerna dock hela landskapet, från underjorden till himlen. Så har det faktiskt aldrig varit tidigare.

Högens styrka som symbol får nog sökas i dess förekomst i mäktiga samhällen i Europa (Harding 2000:84ff), i höggravskulturen och dess föregångare (Wessex, Únêitice). Samtidigt finns den ju sedan tidigare i Danmark, i form av stridsyxekulturens gravhögar, som dock är mindre och ofta intar andra topografiska lägen (neddragna från höjderna) än bronsålderns högar. Detta nyskapande genom lokal tradition (bland annat genom återbruk av megalitgravar) och främmande förebilder utgör en oslagbar kombination. Ett idealiserande av boskapskötseln (kontroll av stora arealer) och ett gudomliggörande av metallen (eg. solen), som bara kan erhållas genom främmande kontakter, genom "hjältesor" och de allianser de medför, ligger bakom. Metallen brukas och deponeras sedan i gravhögarna och i våtmarkerna. Den tillhör egentligen inte denna världen utan är bara till läns. Bronset, och än mera guldet, tillhör gudarna och gudarnas ställföreträdare på jorden. Pär Nordquist menar att de som kontrollerade metallen till och med kunde hävda gudomlig status för sig själva och att de framträdde som förkroppsligade gudar (2001:254f). Vissa hållristningar antyder också att gudar avbildades i mänsklig gestalt försedda med bronsvapen, något som kan ha återverkat på människorna och givit eliten, som utrustade sig på liknande sätt, legitimitet (Burström 1999).

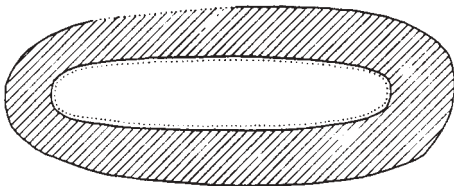
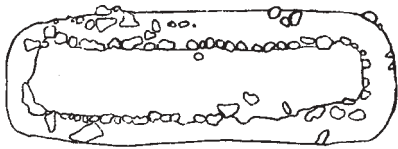
Vad betyder då rösen? Knappast betesmark, och säkert inte heller åkersten. Rösen är högt placerade, ofta vid vatten som kan förmodas vara segelleder (Wigren 1987:121ff) och hamnplatser, till exempel på Gotland. De behärskar landskapet och rörelser i landskapet på samma sätt som högarna. De ligger på berg som möter himlen, och de möter inte sällan också havet (jfr häftets omslagsbild). Mats Burström menar att rösestenen ibland kan vara hämtad från strandkanten, trots att rösen ligger högt på berg och att sten kunnat brytas/hämtas från närmare håll. "Rösestenen har således förflyttats från en gränsszon, den mellan land och hav, till en annan, den mellan land och himmel" (1992:42). I röseområdena finns liknande offerfynd i våtmarker och vattendrag som i höggravsområdena. Liknande idéer om fullständig landskapskontroll och om metallens betydelse bör alltså ha förelegat (detta gäller givetvis även de många inlandsområdena med rösen, där dessa ofta ligger vid sjöar och vattendrag). Denna kustnära (eller snarare strandnära) relation fanns även hos hållkistor, men framför allt hos gropkeramiska keramikplatser, som ju ofta

återfinns i själva strandkanten (Carlsson 1998:47ff). På Gotland är keramikplatserna på grund av den branta klinten ofta lokaliserade vid platser som utgör hamnplatser även i modern tid. Här finns också rösen (och så kallade fornborgar) och frågan är om inte relationen sen gropkeramikplats med gravar (eventuellt med kontinuitet in i senneolitisk tid) och bronsåldersrösen förtjänar att uppmärksammas. På samma sätt som för keramikplatserna ska bosättningsområdena för rösebyggarna givetvis sökas både vid kusten och i inlandet. Rösen på berg överlagrar så klart ej åkermark eller boplatser. Snarare är det just det upphöjda läget som eftersträvas.

I Norrland kan kuströsen bland annat markera platser där kommunikationsleder möjliggör kontakt med inlandet, men de ligger framför allt som ett pärlband utmed hela kuststräckor. Vissa grupperingar kan dock iakttagas. Evert Baudou menar att rösen kan utgöra revirmarkeringar och att de ligger utmed stränder som tillhör kustbaserade bebyggelseenheter (1968:149, 155). Rösen kan huvudsakligen vara byggda något senare än i söder (från ca 1200 f.Kr; Baudou 1999:100), vilket inte är någon "eftersläpning", utan betyder att behovet att aktivera denna gravform inte tidigare förelegat i så hög grad. Rösen introduceras i ett samhälle med kvartsitspetsar som ideologisk flagga. Baudou menar att rösen tillhör en sydkandinavisk tradition, men boplatserna i kustlandet liknar dem i inlandet. Ändå vill han uppfatta kust- respektive inlandsbefolkningen som tillhörande olika kulturer, bland annat därför att inlandsbefolkningen inte bygger rösen (1999:100). Att kusten utgjort ett eget bosättningsområde, skiljt från inlandet, anser även Noel Broadbent, som menar att konkurrens om fiske och säljakt kan ha nödvändiggjort territoriemarkeringar (1982:118). Lars Forsberg har också i olika sammanhang betonat kustens särart och oftast utelämnat kusten i sina territoriemodeller. Istället behandlar han rörlighet mellan skogsområdet och förfjällsterrängen (se särskilt artikeln från 1988 som är en svensk sammanfattning av avhandlingen från 1985). Klas-Göran Selinge vill däremot sammanbinda kusten och inlandet i ett rörligt exploateringsmönster där rösen visar på ett säsongsmässigt utnyttjande av kusten. Att rösen byggs beror bland annat på idéspridning (ej invandring) från söder, framhåller han (1979:162ff). Hans Bolin menar utifrån sin analys av många olika materialkategorier att kusten och inlandet ska betraktas i ett sammanhang, och att uppdelningen i kust- och inlandsterritorier har svagt stöd i källmaterialet (1999:171ff). Rösenas placering vid kusten tolkar Bolin som sammanhängande med föreställningar kring saltvatten (havet), men han svarar inte på varför denna idé blir aktuell just under äldre bronsålder. Däremot antyder han att rösen (mer formaliserad begravningsritual) kan ha



ett samband med hållristningstraditionens minskade betydelse (1999:181ff), ett förhållande som ser helt annorlunda ut längre söderut. De norrländska kuströsen hör alltså sannolikt hemma i lokalsamhällen som har omfattat både kust och inland. De är inte spår efter invandrare, utan efter människor med kontakter åt olika håll. Kuströsen finns ju även på andra sidan Östersjön, inte att förglömma. "Gränsen" mellan norrländska kuströsen och mellan-skandinaviska bronsåldersrösen i trakten av Gästrikland är flytande och förtjänar att specialstuderas. Vi tolkar ju inte kuströsen i andra delar av landet som spår efter invandring eller ens idéspridning, så varför just i Norrland? Relationen kuströsen – inland utan rösen, känner vi också från andra områden. Inte heller här tolkar vi detta som spår efter olika folk, så varför göra detta i Norrland? Det är spännande att se på kusten i norra Norrbotten. Här finns inga klassiska kuströsen, men mycket annat spännande. I Fattenborg vid Töreälvens forna mynningsområde har en samling boplatzvallar påträffats. I området finns också stensättningar som ibland bildar gravfält (Klang 1994; Liedgren 1995:121f) och dessa stensättningsgravfält kan vara ett alternativ till idén om kuströsen. I trakterna finns också kamkeramiska lokaler och stensättningsgravar från stenåldern belagda (Liedgren 1994) och denna särart bör ha påverkat förhållandena under senneolitikum/bronsålder. Boplatzvallarna kan försiktigtvis associeras till hägnader av typen Brobyhus (fig. 3), och jag tror att även de välkända "hyddgrunderna" vid Otterböte på Kökar (Gustavsson 1997) ska dras in i denna jämförelse. De senare liknar vissa av de runda "kulthyddorna" vid Brobylokalen i Uppland. Att enbart betrakta boplatzvallarna som profana hus är



0 10 M

därmed säkert felaktigt (Grusmark 2001). Vi kan förmodligen förvänta oss många överraskningar när det gäller gravskick i inlandet också, från Lappland och Norrbotten i norr ned till norra Svealand (Värmland och Dalarna) i söder. Det anmärkningsvärda är inte att vi saknar gravarna i

*Fig. 3. Olika miljöer – olika tolkningar? "Broby-hus" från Agdatorp i Blekinge (överst: del av fig. 3 hos Victor 2001) och "boplatzvall" från Fattenborg i Norrbotten (nederst: del av fig. 2 hos Liedgren 1995). Avbildade i samma skala.*

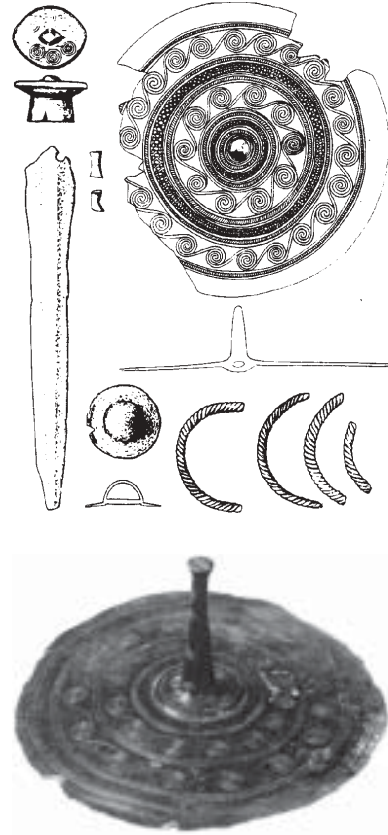
inlandet, utan att vi hittar kuströena. Före dem hittade vi inga gravar vid kusten heller. Stig Welinder (1998:196) presenterar en karta över jordbrukets utbredning under senneolitikum och äldre bronsålder. Den hypotetiska linjen för betesdrift fångar in röseområdena och de närmaste inlandsterritorierna från Värmland till södra Norrbotten. Här finns säkert ett samband.

Runda rösen, stensättningar och högar uppträder ibland tillsammans med andra gravformer, såsom skeppssättningar/skeppsformiga stensättningar och långrösen/rektangulära stensättningar (t.ex. Widholm 1998). Detta gäller från Skåne till Västerbotten och trots att kombinationen är vanligast under yngre bronsålder (se nedan), kan den säga mycket även om den äldre bronsåldern. Symbolspråket kan i denna kombination kanske kopplas till solen/hjulet (pånyttfödelse), hjältens resa/dödsresan (inhämtandet av metallen) och långhuset (slakten). Tillsammans ger detta en bra bild av den rådande ideologins sammansättning, åtminstone i dessa områden. Det är nu dags att se närmare på myten om "svärdet i stenen" och varför metallen får en så central roll.

### **"Svärdet i stenen"**

Vilka är de människor som vilar i högarna och rösen? Både kvinnor och män är ofta rikt utrustade, visserligen med olikartade föremål men också med många gemensamma drag. Inte sällan är det frågan om yngre personer (Jennbert 1993:75). I gravarna finns bronsföremål, ibland även guld. Bronserna är ornerade i period II:s stora stil, spiralstilen. Spiralen kan, som nämnts, vara en solsymbol. Föremålets ornamentik och högarnas morfologi verkar "förstärka en narrativ metaforik som betonar återfödelse och en solsymbolik vilket på ett högst påtagligt sätt bryter gentemot tidigare skeenden", skriver Joakim Goldhahn (1999:194). Spiralen finns i kvinnogravar bland annat på runda bälteplattor, som påminner om Trundholmsvagnens spiralornerade gyllene solskiva, dragen av en häst (Larsson, T.B. 1997:88). Thomas B. Larsson skriver: "Solkulten i Norden under den äldre bronsåldern var kanske tillägnad en kvinnlig gudomlighet, som var av yttersta betydelse i det kosmologiska tänkandet" (1997:88). Egtvedflickan från Jylland med sin bälteplatta och dolk (och sitt brända människoffer, om det ska tolkas så) och de många likartat utrustade kvinnorna i Norden (Selling 1999) kan då vara personer som iscensatt religiösa myter och ritualer. Larsson tillskriver dem en prästinneroll för en solgudinna (1999:356; jfr fig. 4 från en bronsåldershöj i Bohuslän och från den förmodade graven vid Flarken i Västerbotten). Det nordligaste fyndet i Sverige utgörs av det ovan nämnda fyndet från en åsrygg vid Flarken i Nysätra

Fig. 4. Norr och söder – inte alltid så olika. Bälteplatta och dolk m.m. från bronsåldershöj i Bohuslän (överst: Oldeberg 1974:katalognr 2582) och bälteplatta från Västerbotten (nederst: Broadbent 1982:108).



sn i Västerbotten. Bälteplattan verkar bland annat på grund av metallsammansättningen vara av lokal tillverkning, men har sydskandinavisk form och ornamentik (Broadbent 1982:107f). Varför vi just skulle ha att göra med en solgudinna är svårt att se. Männens vapen, till exempel, är också många gånger spiralornerade. Var solguden manlig? Är männen då präster till en solgud? Solen som abstrakt gudom behöver kanske inte könsbestämmas. På samma sätt som ofta görs för gravgåveförsedda män, ska kvinnorna med likartade föremål ges en egen maktposition i samhället, med överregionala kontakter, och inte bara ses som tjänarinnor i kulten (Selling 1999).

Både män och kvinnor kan vila i exklusiva ekstamskistor (den ståtliga eken är som bekant ofta laddad med symbolik) och vara insvepta i ox- och kohudar (symboliserande boskapens roll i ideologin). De gravlagdas dräkter är tillverkade av ull (högt värderade dräkter, som förekommer som offerfynd och inristade i berghällar). Träkärl med dyrbara tennstift kan förekomma (Glob 1971:119). Keramik spelar däremot en underordnad roll (Rasmussen 1993b:140f). Andra anmärkningsvärda fynd är innehållet i några väskor, som innefattar magiska föremål. En man hade bland annat en bit av en bärnstenspärla, en snäcka, svansen av en snok, rötter, en falkklo, underkäken från en ekorre samt en rakkniv med hästhuvudhandtag och en pincett i sin väska. En kvinna (från yngre bronsålder) hade i sin bälteskål bland annat två hästtänder, ben av en vessla (mård), en kloled av kattdjur (lo?), en bit av en fågels luftstrupe, kotor från orm, brända benbitar (människa?), en rönnkvist, aspkol, svavelkis och en bronstråd. Att dessa människor spelat en roll i sejd och magi tycks klart (Glob 1971:93, 132). Kristina Jennbert menar att föremål som rakknivar och pincetter har

använts vid begravningsritualen (jfr Hyenstrand 1968; Gräslund 1983) och att de som begravts med dessa gravgåvor kanske är schamaner (1992:99f; Randsborg 1993:122ff). När schamaner dör måste de förmodligen ägnas extra stor uppmärksamhet (jfr Strassburg 2000 för en översikt med dramatiska exempel från äldre stenålder).

Runda gravformer är ingen självklarhet, utan måste tolkas för att vi ska förstå deras särskilda betydelser, vilka varierar över tid och rum. Den runda formen hos högar och rösen under äldre bronsålder kan förslagsvis, som nämnts ovan, associera till solskivan. Solskivan gör en resa (överjordisk på dagen), "dör" (eller snarare underjordisk resa på natten) och återföds igen (se Kaul 1999 för en livfull och idérisk framställning av denna resa). Solen behöver olika hjälpdjur och transportmedel för resan. Flemming Kaul räknar upp hästen, fågeln, ormen och fisken samt skeppet och vagnen. Resan kan alltså bland annat göras på en vagn, dragen av en häst (jfr solvagnen från Trundholms mosse). Vagnens hjul blir symboler för solens resa, solhjul. Dessa huggs in på berghällarna samt ristats på bronser. De tillhör de äldsta ristningarna (Malmer 1981:72), och återfinns bland annat i Kiviksgraven. Den runda formen kan alltså även symbolisera ett hjul, men också detta kan indirekt vara en solsymbol. I och med detta tror jag inte att den runda formen har något med hus att göra. Bronsålderns hus i Skandinavien är (liksom stenålderns) dessutom huvudsakligen rektangulära. Här är alltså en stor skillnad jämfört med de dödas hus och de dödas boplatser från neolitikum (Carlsson 1998). Solsymboliken är aktuell även i norra Sverige, som vi såg av den spiralornerade bälteplattan från Västerbotten. En hjulkorsristning finns också vid det relativt långt in i landet liggande Nämforsen vid Ångermanälvens forna mynningsområde, och den anses idag tillhöra de yngsta ristningarna på platsen och avslutar ristningstraditionen där (Baudou 1993:259; Forsberg 1993:228). Förmodligen är slutfasen samtida med de äldsta kuströsen längre ut efter kusten (jfr Bolin 1999:182f, som jag nämnde ovan menar att rösetraditionen vid kusten kanske ersätter hällristningstraditionen, allt inom de norrländska lokalsamhälle-ramar).

Guld, men säkert också brons, kan i sig som sagt ha associerats med solen. Metallens glans kan här ha spelat in, men särskilt när det gäller brons kan även framställningssättet, genom eld, vara viktigt. Sammankopplingen mellan elden och solen är givetvis lätt att göra. Metallföremål och metall införskaffades från främmande länder. Oftast gjöts nya föremål av metall från nedsmälta äldre föremål och försågs med den rätta formen och orneringen. Det var alltså inte bara de införda föremålen själva som var viktiga, utan inte minst de lokalt

framställda artefakterna. Denna införsel och tillverkning skedde säkert under strängt kontrollerade och ritualiserade former. Metallen erhålls i ursprungsländerna mestadels ur krossat berg, som smälts med hjälp av eld (sol). Denna process utfördes dock inte så vitt vi vet i Norden och man kan undra varför. En tabu-situation mot brytning/framställning kan ha förelegat, något som alltså ej gällde själva gjuteriverksamheten. Metallens ideologiska betydelse kan därför ha varit förknippad med det dubbla exotiska ursprunget, det vill säga hämtad från främmande länder och ursprungligen innesluten i berg men frammanad av och i sig inneslutande solen. Aktörerna får, som nämndes ovan, del av metallens gudomlighet och denna gudomlighet förstärks av att metallföremålen brukas på rätt sätt och efter fullgjort värv begravs i hög/röse (konstruerat berg) eller deponeras i våtmark. "Svärdet i stenen" ska lämnas till "the Lady of the Lake", för att anknyta till legenden om kung Artur och Excalibur.

Skärvsten, både eldpåverkad och icke eldpåverkad, behandlas omsorgsfullt och läggs i högar. Dessa högar, skärvstenshögar, uppkommer under äldre bronsålder men fortsätter att produceras och når sin kulmen under yngre bronsålder. Deras rumsliga utbredning är också begränsad. De finns framför allt i östra Mellansverige (Jensen 1986), inklusive Östergötland (Larsson, T.B. 1986) och Gotland (Hallin Lawergren 1999), men även i till exempel Västsverige (Flink 1984; Bertilsson 1986; Lundkvist 1991). Hur ska dessa monument tolkas? En gängse åsikt är att de utgör avfall från boplatser. Göran Burenhult presenterar skärvstenshögar under rubriken "Den levande bygden. Boplatser och vardagsliv", men nämner också att de idag även tolkas i rituella termer (2000:20ff). Arthur Nordén visade emellertid redan 1925 inte bara att skärvstenshögar var från bronsåldern utan också att de kunde tolkas som offerösen som uppkommit i samband med rituella måltider i närheten av och på hållristningar. Erik Bellander har nästan samma uppfattning och kallar dem bålrösen och offerösen (1938). Han daterar dem emellertid till både brons- och järnåldern, det senare på grund av kopplingen till gravfält (a.a:94). Bellander menar alltså att högar hör samman med offermåltider (visat genom bland annat keramik och djurben) till de döda (a.a:96, 99), men att de på samma gång innehåller fruktbarhetskult (visat genom malstenar; a.a:99). Så mycket längre har väl forskningen inte kommit idag, bortsett från att vi inte längre tror att de klassiska skärvstenshögar är från järnåldern. Men frågan varför skärvstenshögar uppstår just under bronsåldern ställde de inte. Karl Alfred Gustawsson presenterade idén att högar var kokstenshögar efter ölbrygging, men missade helt att de var från bronsåldern (1949). Han lämnar

dock en intressant uppgift om att skärvsten i sen tid har använts som gödningsämne på åkrar, vilket enligt honom förklarar skärvsten i åkermark (a.a:154). En sådan iakttagelse kan även ge stöd för tankar kring skärvsten som fruktbarhets- och pånyttfödelsesymbol.

Den än idag seglivade tanken att skärvstenshögar utgör avfallshögar från bosättningar kan kanske kopplas till Oscar Almgrens uppsats om "bronsåldershyddan" vid Boda i Bred sn, Uppland (Almgren 1912; även Ekholm 1921:36f). Besöker vi platsen idag ser vi att det troligen rör sig om en skärvstenshög i gravmiljö. När Bengt Schönbeck 1952 behandlade temat bronsåldershus i Uppland utifrån grävningarna vid skärvstenshögmiljön i Broby i Börje sn, tolkade han de rektangulära stengrundshusen som bostadshus och skärvstenshögar kom då att indikera bosättning. En bild av bronsåldersboplatser med hyddor (Boda) och rektangulära hus (Broby) föreföll kunna beläggas, trots att både Ture J. Arne och Holger Arbman tidigare tolkat rektangulära grunder som kulthägnader (Schönbeck 1952:36f, 42f). Idag vet vi att det var Arne (1925) och Arbman (1938) som var på rätt spår och grunderna har ofta kommit att benämnas kulthägnader av "Broby-typ" från yngre bronsålder. I en bredare upplagd studie presenterar Schönbeck 1959 återigen Broby-lokalen, där grävningarna fortsatt. Hela miljön dateras till yngre bronsålder och mängder av främst brandbegravningar har påträffats (a.a:72). Han menar nu att miljön präglas av gravläggningar, "bostadsgravar", något som även kan gälla för hyddan från Boda i Bred (a.a:78f). Även Broby-huset kanske kan ges en annan tolkning än den profana, anser Schönbeck nu (a.a:82). Avseende skärvstenshögar menar Schönbeck att dessas placering "förefaller helt oförklarlig, inte minst med hänsyn till deras läge på åsens kulmination, om man i sådana skärvstenshögar vill se enbart minnen efter hushållsarbete och ölbrygning". Istället vill han se dem som "bronsgjutarhögar" (a.a:93), men slutsatsen blir ändå att mängden keramik samt avfalls- och skärvstenshögar "indicerar en intensiv och troligen även långvarig bebyggelse" (a.a:96). Åke Hyenstrand problematiserar skärvstenshögar i en uppsats från 1968. Även om han ser dem som boplatslämningar, vill han koppla samman delar av symboliken i dem med gravläggningar. Bland annat anför han att skärvstenen i vissa fall kan vara avsiktligt tillverkad för att tjäna som täckande fyllning över gravar (1968b:75).

Denna ambivalens mellan profant och rituellt, mellan boplatsspekter och gravsammanhang, präglar fortfarande forskningen. Inom den, på ekonomiska och ekologiska förklaringar inriktade processuella arkeologin, har dock boplatstolkningen särskilt betonats. Fornminnesinventeringen för den ekonomiska



kartan gav också en stor mängd nya skärvestenshögar som möjliggjorde att bronsålderns "boplatser" kunde studeras kvantitativt och rumsligt. Exempel på detta är arbeten av Kjellén & Hyenstrand (1977), Hyenstrand (1984), Jensen (1984, 1986, 1989, 1989b, 1997) och Wigren (1987). Skärvestenshögar fick därmed den uppmärksamhet de förtjänar, även om tolkningarna måhända blev för generella och i viss mån förenklade. Några försök till fördjupade tolkningar ska därför framföras. Det är förmodligen viktigt att skilja på äldre respektive yngre bronsålder när vi vill förstå skärvestenshögar. Jensen (1986:24), Wigren (1987:84) och Lundqvist (1991:51ff) har pekat på att många skärvestenshögar byggdes under äldre bronsålder och inte som man tidigare trott främst under yngre. Lars Lundqvist (1991) har gjort spännande iakttagelser utgående från förhållanden i Västsverige. Han vill ge skärvestenshögar en mellanställning mellan grav- och boplatzkategorierna. Högar har också som bekant ofta "feltolkats" som gravar vid inventeringar. Lundqvist lyfter fram det förhållandet att många skärvestenshögar har kantkedja. Man har alltså skapat ett avgränsat rum, inom vilket olika depositioner har gjorts. Han ser avfallet, vilket härrör från olika centrala aktiviteter, som förärat en "begravning" (a.a:56f). Varför detta sker just under äldre bronsålder är givetvis den centrala frågan. Lundqvist föreslår ett samband med en fastare organisation av kulturlandskapet och med ett mer stationärt jordbruk. Skärvestenshögar blir då i sin äldre fas ett symboliskt uttryck för markinnehav. I den kontroll av hela landskapsrummet, från höjder till vattendrag och våtmark, som skapas under äldre bronsålder, passar skärvestenshögaras mellanposition bra in (jfr Johansen 1992, 1993). Thedén ser dem till och med som representerar för mittpunkten, navet i kosmos (1999:122). Valet att formerna just högar av skärvesten ska förmodligen sättas i samband med högens/rösets stora betydelse vid denna tid. Kopplingen mellan döda människor i högar/rösen och "begravning" av avfall i liknande monument kan vara en stark metafor. Under yngre bronsålder kommer dessutom kremerade människor att begravas i skärvestenshögar (Rundqvist 1994).

Tillsammans med skärvestenshögar, men också tillsammans med gravar, förekommer de ovan diskuterade så kallade kulhusen av Broby-typ, som även kan uppfattas som en rektangulär yta avgränsad med en stenmur. Dessa dateras vanligen till yngre bronsålder, men Helena Victor har nyligen försiktigt föreslagit att de kanske ska dateras till äldre bronsålder (2001:141). De skulle därmed kunna kopplas samman med hanteringen av de döda innan dessa gravläggs i rösen (eller på andra platser) och på så sätt bidra till tolkningen av skärvestenshögmiljöerna som platser för olika transformeringsritualer (jfr

Karlenby 1999) i samband med olika, ofta laddade, aktiviteter. Hit hör bronsgjutning, sten- och keramikhantverk, malning, matlagning och måltider (kanske främst i samband med dödsfall), slakt och skinnberedning (Elfstrand 1995) och inte minst alltså begravningsritualer. Med undantag för de döda (som ju än så länge huvudsakligen gravläggs obrända) är elden något av en gemensam nämnare för aktiviteterna. Man kan till och med ibland se att block och hällar inom lokalerna bär spår av brand (Anderson Ambrosiani 2001:125f) och Janis Runcis för fram ångan som bildas vid mötet mellan eld-sten-vatten som betydelsefull och gör en koppling till schamanism (1999:140, 151).

Anders Kaliff har för yngre bronsåldern framkastat tanken att skärvstenen ej är avfall utan medvetet bränd (1999:100) och att stenen har haft rollen som "själsboning" (a.a:103). Detta gäller en tid då brandgravskicket råder och för äldre bronsålder kanske det är något annat som döljer sig i stenen (jfr ovan). Att sten innehåller eld är självklart för alla som slagit ihop två stenar så gnistor yr. Sten lagrar också värme (och kyla). Detta gäller dock under alla tider. Jag tror, som sagt, att den kunskap man hade under äldre bronsålder om att *metall egentligen är sten som krossats och smälts* är avgörande. Den lilla figuren som tillber det i naturlig storlek inknackade svärdet på Ekenberg-ristningen i Östergötland (fig. 5) ger oss kanske det hela i ett nötskal. Svärdet finns bokstavligen talat inuti stenen. Tar vi just bronssvärdet som exempel deponeras det i gravhögar och gravrösen på höjderna och som våtmarksoffer i sjöar, floder och sankmark. Det framställs på speciella gjuteriplatser, "avfallet" deponeras i skärvstenshögar och slutligen knackas det in i bergen som hållristningar. Svärdet (och motsvarande föremål) binder alltså samman hela det landskapsrum som ideologin utpekar som viktigt, vilket är något nytt för äldre bronsålder. Som vi diskuterat tidigare kan metallen (och elden) vara en solsymbol och metallen blir då i denna egenskap gudomlig. Det är därför som hållristningarna blir viktiga just under denna period, och vi ska därför betrakta de eventuellt senneolitiska yxristningarna (Simris), som behandlades ovan, som logiska föregångare. Berghällen har uppfattats som en "slöja", en kontaktyta, mellan två världar (Hauptman Wahlgren 1998). En sådan tankegång är aktuell vid skilda tidpunkter och på olika platser. Många av de äldsta ristningarna är just



Fig. 5. Liten människa och gudomligt svärd. Hållristning från Ekenberg, Östergötland (Nordén 1925:199).



avbildningar i naturlig storlek av metallvapen, vilket inte är fallet i andra samhällskontexter. Det visar att vi är på rätt spår. I trakten kring Norrköping är svärdsristningarna (som är tämligen unika för detta område) måhända rent av startpunkten för de stora varierade ristningsytorna (Hauptman Wahlgren 2001:92f), något som givetvis styrker resonemanget ovan. Andra tidiga motiv, förutom vapen, kan vara hjulkors, skepp, hästar och stridsvagnar (som framgår av bland annat graven i Kivik; Burenhult 1973:61).

Vapen (och andra metallföremål av guld och brons) är de mest eftertraktade objekten att föra hem efter långa resor, kanske som bevis på en lyckad allians. Den äldre bronsålderns elit hade med hjälp av idén om "svärdet i stenen" för första gången religiös och ideologisk kontroll över hela landskapsrummet och hade dessutom genom denna ideologi kontroll över kommunikationsleder som garanterade införseln av den heliga metallen, i vilken solen fanns. Hjulkors symboliserade solens resa, och skeppet bör ha haft en motsvarande roll. Skeppet kan också samtidigt symbolisera elitens resor till främmande platser. Hästar drar solens vagn, men drar också elitens stridsvagnar. Elitens resa kan liknas vid solens resa och den heliga metallen vid solen själv. Det är möjligen detta som sammanfattas i Kiviksgravens symbolspråk och som genomsyrar äldre bronsålderns ideologi som helhet.

De frågor vi ställde inledningsvis avseende äldre bronsålder kan nu försiktigt besvaras. Kunskap om företeelser som begravningar i hög och röse, hållristningar, metallutvinning, solkult med mera har funnits på många håll i Skandinavien redan före den äldre bronsåldern. Det är emellertid först nu som dessa delar sätts samman till en ideologisk helhet. Detta är också ett klart brott mot ideologin kring hushållet (med megalitisk hällkista och stort långhus) som vi såg dominera under senneolitikum. Istället har hela landskapsrummet tagits i anspråk genom högars och rösens strategiska placering på höjder och vid kommunikationslägen, från Skåne i söder till södra Norrbottens kustland i norr. Även i byggnadsmaterialets symbolik uttrycks på olika sätt landskapet. Idéerna till detta har bland annat hämtat inspiration från kontinentala förhållanden (till exempel inom höggravskulturen). Resor med mål att inhämta kunskap och metall blev centrala. Själva metallen, som inneslöt solen, blev gudomlig. Hållristningar avbildar i ett tidigt skede metallföremål (och skepp). Metallen, i det främmande landet sprungen ur berget, avbildas därtill i berget. Sten (berg) krossas, utsätts för eld och deponeras som rituellt avfall i så kallade skärvtenshögar, ibland tillsammans med gjuteriavfall. Verkliga metallföremål placeras i individuella gravar och offras i våtmarksdepåer. Gemensamt för ideologin, alla regionala skillnader till trots, är solkulten. Ideologin kring

hushållet har ersatts av en ideologi som bokstavligt har själva solen som ledstjärna.

Mycket av detta ändras i yngre bronsålder. Vilken motideologi kan utmana solkulten? Svaret ligger nog redan i den äldre bronsålderns betoning av landskapskontroll. Jorden som ideologisk bas kan vara det som under yngre bronsålder kommer att ersätta solen och som senare får ett rejält genomslag i äldsta järnålder. Det är nu dags att se närmare på den yngre bronsåldern.

# DEN YNGRE BRONSÅLDERN

## Kort introduktion

**D**en yngre bronsåldern (1100 - 500 f.Kr.) skiljer sig på många sätt radikalt från den äldre bronsåldern, även om mycket också förenar perioderna. Det som skiljer är främst att brandgravskicket nu dominerar helt, samtidigt som gravgåvorna nära nog har upphört eller inskränkts till vissa specifika kategorier, såsom rakknivar och pincetter. Keramik, som tidigare var ovanlig, kommer nu kraftfullt tillbaka, inte minst som gravurnor. Få boplatser kan dateras till äldre bronsålder, men nu ökar de dramatiskt i mängd. Treskeppiga långhus är den vanliga husformen för yngre bronsålder. Hällristningstraditionen expanderar och skeppet är fortsatt en viktig symbol där. Skeppets roll förstärks även genom skeppssättningar byggda i sten och bergen är fortfarande av stor betydelse. Hägnade berg (ofta missvisande benämnda "fornborgar"; se Wall 2002 för begreppet hägnade berg) är en viktig del av den yngre bronsålderns idévärld. Stora delar av Sverige omfattas dock inte av denna "sydskandinaviska bronsålderskultur", annat än sporadiskt. Det gäller områden från norra Svealand till norra Lappland, kustområdet vid Östersjön undantaget. Det är viktigt att med Stig Welinders ord tänka på att "människor, som inte bedrev jordbruk, bodde i större delen av landet under yngre bronsåldern" (1998:194). Det är emellertid olämpligt att förutsätta en ekonomiskt betingad "kulturdualism" mellan norr och söder, då likheter och skillnader är mer komplexa än vad olika ekonomier och kontaktmönster kan få oss att tro. Snarare kan ett betydligt större antal regioner med mer eller mindre särpräglad kultur skönjas.

Göran Burenhult (2000:20ff) uppfattar den yngre bronsåldern som en fredlig tid, men problem börjar uppstå efter "storhetstidens" maximum ca 1100 f.Kr., det vill säga efter period III. De minskade överskottsyttringarna är resultatet av "att den extensiva boskapsskötseln och den växande befolkningsmängden lett till ett överutnyttjande av jordarna" (a.a:20). Burenhult tolkar den stora mängden påträffade boplatser som bevis på en befolkningsökning och en bebyggelsekoncentration. Norr om det tätbefolkade Sydskandinavien

har detta närmast lagbundna förlopp kanske kunnat fördröjas genom att man kompenserat näringsbortfallet med jakt och fiske, menar Burenhult. Dessutom kompliceras bilden av en tilltagande klimatförsämring, som kulminerar ca 600 f.Kr. (a.a:21). Welinder betonar för Skånes del åkerbrukets intensifiering under yngre bronsålder, men också förändringar i djurhållningen diskuteras. Trots att han menar att ett överskott producerades (visat genom praktfulla bronsföremål) betonas att ”det är intressant att se förändringarna inom jordbruket under denna period som ett resultat av en befolkningsökning i samspel med det förändrade klimatet” (1998:192). I dessa beskrivningar finns många av de klassiska argumenten inom den processuella arkeologin samlade. *Varför* befolkningen skulle öka diskuteras som vanligt inte. Det är i sig ett spännande forskningsområde. Om vi inte accepterar befolkningsökning som en lagbunden oberoende variabel försvinner delar av resonemangets förklaringskraft och vi måste söka i andra riktningar.

Avseende gravskicket menar Burenhult att ”storbogsbyggandets upphörande inte enbart är relaterat till ett minskat överskott” utan att ”tätare och mera samordnade bebyggelseenheter” ledde till att ”bygravfälten började växa fram” (a.a:64f). Varför brandgravarna kommer att bli nära nog allena rådande diskuteras dock inte närmare. Skeppssättningarna tolkas försiktigtvis som gravar åt skeppsbyggare eller sjöfarare (a.a:76). De stora gotländska skeppssättningarna ”ger en god bild av samtidens havsgående fartyg vad avser storlek och proportioner” (a.a:63). Tolkningen sker här i funktionalistisk/ekonomisk anda men han påpekar också att skeppen även kan ses som en symbol för själens resa till dödsriket (a.a:76). Här tillförs därmed i sann systemteoretisk anda en tolkning inom ett religionsarkeologiskt subsystem. Varför stenskeppen skulle byggas främst under yngre bronsålder blir väsentligt att diskutera. Depåernas vittnesbörd är särskilt viktig då gravgåvorna sviker. Burenhult framhåller, i likhet med många andra, en förändring från en manscentrerad kult under äldre bronsålder till en betoning av kvinnliga föremål i depåerna, vilket ska visa en förändring i det religiösa systemet. En ökad betydelse hos en kvinnlig gudom skulle kunna ligga bakom (a.a:94, 113ff). Varför detta sker just vid denna tid förblir oklart.

Göran Burenhults tolkningar av hållristningarna kretsar främst kring fruktbarhetskult (a.a:132). Mycket energi går också åt till att lyfta fram Thomas B. Larssons och Li Olssons försök att visa likheter mellan skandinaviska hållristningar och motiv från bland annat Främre Orienten, Egypten och medelhavsområdet (a.a:129ff), något jag menar riskerar att bli lösryckta jämförelser med tydliga brister i kontextuell relevans. Det är också oklart vart

detta ska leda, även om ambitionen att blicka utanför Skandinavien måste berömmas. För att bättre förstå sambanden med avlägset liggande områden, måste enligt min mening först och främst relationerna till mer närliggande europeiska regioner klargöras bättre.

Det följande kapitlet ska försöka förstå varför brandgravskicket kom att dominera under yngre bronsålder, varför gravgåvorna försvinner och vilken betydelse skeppssättningarna har. Frågor rörande de för arkeologer så "synliga" boplatserna från yngre bronsålder och keramikens nya roll diskuteras. Kapitlet därefter probematiserar hållristningarnas utökade betydelse och deras upphörande samt även depåfyndens roll. Vidare behandlas där de hägnade bergens mening i den yngre bronsålderns landskap.

### **Brandgravskick och boplotsproblematik**

Gravskick är en komplicerad historia, vilket tydligt framgår i för arkeologer viktiga antologier som *Death & the regeneration of life* (Bloch & Parry 1982) och *Celebrations of death. The anthropology of mortuary ritual* (Metcalf & Huntington 1991). Brandgravskickets införande under bronsåldern har också uppfattats på många sätt. Nyligen har Anders Kaliff behandlat bland annat detta i ett par arbeten (1992, 1997). Föreställningarna bakom ett kremeringsgravskick varierar och de viktigaste tycks vara tanken om själens frigörelse, soldyrkan inom åkerbrukskulturer, fruktan för att den döde ska gå igen, eller eventuellt också hygieniska skäl (Brøndsted 1966:104ff; Kaliff 1992:61). Det vi måste fråga oss är emellertid varför detta blir aktuellt just vid denna tid och just i dessa områden. Kaliff undviker frågan om *varför* genom att på ett elegant sätt hävda att processen från jordande till kremering gick så långsamt att människor kanske inte ens var medvetna om förändringen, alltså en verkan utan annan orsak än "inflytande" från urnefältskulturen och andra "indo-europeiska folk" (1997:83f). Ett sådant passivt synsätt vill jag inte gärna acceptera. Från dansk sida har förändringen beskrivits som en tyngdpunktsförskjutning från jordandet, med en betoning på individens gravläggning, gravgåvorna och monumentet, till kremeringsceremonin, där ålder, kön och sociala skillnader nedtonas till förmån för kollektivet (Hornstrup 1999:131). Varför detta sker just vid denna tidpunkt behandlas dock inte heller av Hornstrup.

Den kontextuella arkeologin kan ge möjligheter till en djupare förståelse. Kristina Jennbert har problematiserat bland annat kremeringar och lyft fram generationsskiftet som viktiga vid förändring, varvid människors handlingar

får en framskjuten plats, samtidigt som ett långtidsperspektiv kan behållas (1988:92f). Att gravgävor i egentlig mening saknas är mycket viktigt (Gräslund 1983:52). Vidare har inte samtliga brända ben placerats i graven, utan de har kunnat användas på många andra sätt. Ericsson & Runcis (1995:37) menar att brandgravskick och handhavandet av benen kan vara ett sätt att låta individen uppgå i ett kollektiv av "obestämda förfäder". Kaliff går ännu längre och framhåller den spännande tanken att de brända benen kan uppfattas som deponerade i stensättningar som då bör uppfattas mer som "altaren", förstärkta med en bengömma, än som "gravar" (1997:68ff). Liknande tankegångar finns hos Bolin avseende norrländska kuströsen (1999:55ff).

Brända ben, från både människor och djur, är ett anmärkningsvärt material. De är "eviga och förstenade" restprodukter av det som en gång var levande. Det är intressant att se hur människor under yngre bronsålder förhöll sig till dessa ben. Förutom att placeras i rösen och stensättningar deponeras de ofta i skärvtenshögar (t.ex. Rundkvist 1994), vilka fortsatte att vara viktiga monument även under yngre bronsålder. Kaliff menar att även skärvtstenen i högarna ibland kan komma från kremeringsplatsen (1994). De gamla skärvtenshögar kan ha blivit aktiva delar i en förändrad ideologi, där brandgravskicket är centralt och kollektiva värderingar betonas på ett annat sätt än tidigare. Det är också nu som keramik deponeras i skärvtenshögar, kanske som rester efter begravningsmåltider och/eller som rester efter keramikproduktion. Keramik i form av benurnor blir under yngre bronsålder ett viktigt inslag i gravtraditionen. Detta gäller inte minst i södra Sverige där urnor placeras som sekundärgravar i äldre bronsåldershögar. Under yngre bronsålder påträffas brända ben också i gropar och i påförda stensamlingar kring bergsklackar och höjder. Bra exempel på detta är Ringeby i Östergötland (Kaliff 1997:37ff) och Skärgårdsstad i Uppland (Äijä 1994). Vidare kan här anföras traditionen med mittblocksgravar, det vill säga brända ben deponerade i en stensättning kring ett markfast block (Damell 1985). Även skärvtenshögar kan vara uppbyggda kring markfasta block. Odensala Prästgård i Uppland (Olausson 1995:59ff) är särskilt spännande, då lokalen uppvisar depositioner av brända ben från tamdjur i gravliknande anläggningar. På dessa olika platser känner vi på många sätt igen den äldre bronsålderns upptagenhet med berget, fast nu i nya former, kopplade till handhavandet av och ritualerna kring brända ben.

I Ringeby i Östergötland, då en ö långt in i Bråviken, påträffades spridda depositioner av brända människoben, förutom i stensättningar, även i anlagda sammanhängande stenpackningar (stenmattor). Berg i dagen fanns på flera ställen. Kaliff skriver att man har "varit angelägen om att samla sten intill ett

uppskjutande bergsparti” (1997:51). På ön fanns även skärvestenshögar, härdar och keramikdepositioner, med mera. Hans tolkning är ”att Ringebyön har utgjort en samlings-, grav- och kultplats för ett antal gårdsenheter” (a.a:54). Här har befolkningen i området använt ett avskilt område (en ö) för kult-handlingar i samband med kremeringar, måltider och deponeringar av brända ben, helt i linje med den yngre bronsålderns, som jag ser det, mer kollektivistiska (inåtvända) ideologi.

Skärgårdsstad i Österåkers sn nordöst om Stockholm ger oss ytterligare perspektiv på handhavandet av brända ben (Äijä 1991, 1994; se även Werner 1997). Här hade registrerats några rösen och stensättningar i krönläge, som åtminstone delvis är från den äldre bronsåldern. Nedanför dessa, det vill säga vid foten av bergsklackar och höjdparter, hittades vid undersökningen mängder av gravar (depositioner av brända människoben, med eller utan urnor) i flacka stensättningar, i sammanhängande stenområden och vid block. Bland anläggningarna fanns två skeppsformiga stensättningar (i en av dessa påträffades förutom brända ben en bronskniv från yngre bronsålder; Äijä 1994:34f), men även andra former förekom, även om flertalet stensättningar var runda. Över 200 gravar kunde fastställas. Spridda brända ben fanns också, liksom ”gravar” utan ben. Kistliknande konstruktioner antydde att skelettgravar (fyndtomma) i viss mån även kan ha förekommit. Vidare påträffades en över 50 m lång stensträng, som tolkades som gravfältsbegränsning. En intressant iakttagelse var att sten från de äldre gravarna har använts för att bygga nya anläggningar (Äijä 1991:174). Detta har en symbolisk innebörd och beror inte på stenbrist. Hade det senare varit fallet skulle man rimligen i större utsträckning plockat ned de äldre anläggningarna. Istället visar det på en önskan att återknyta till äldre släktled, vilket ju också placeringen av ”gravfältet” som sådant visar. Skillnaden mellan den äldre bronsålderns få spridda rösen på bergskränen och mängden sammangyttrade, ”avindividualiserade” och gravgävelösa ben-depositioner från yngre bronsålder nedanför utgör en bra illustration till den ideologiska förskjutningen. Den äldre bronsålderns framträdande individer begravs i monumentala gravar och representerar kollektivet genom sin personliga närvaro. Var resten av människorna tog vägen efter döden vet vi inte. Under yngre bronsålder får visserligen många fler individer en egen grav, men underordnas samtidigt kollektiva värderingar genom kremering, det begränsade urvalet av ben för deponering och placeringen på gravfältliknande lokaler.

Till stora delar liknande förhållanden kan lyftas fram för Sydskandinavien. Här framträder under yngre bronsåldern brandgravfält under flat mark. Ett bra och välundersökt exempel är Piledal, beläget öster om Ystad i Skåne och



publicerat av Deborah Olausson (1987). Gravfältet bestod huvudsakligen av urnegravar (bland annat två husurnor) och brandgropar (det vill säga utan urna), sammanlagt minst ca 70 gravar. Det låg i anslutning till gravhögar, som kan förmodas vara från äldre bronsålder. Förutom gravarna under flat fanns mindre högar och rösen samt två skeppsformiga stensättningar, samtliga från yngre bronsålder. Gravgåvorna utgjordes främst av rakknivar, pincetter, sylar, knivar och dubbelknappar och fanns i en dryg femtedel av gravarna. Här finns uppenbara likheter med Skärgårdsstad, trots den helt annorlunda topografin. Vi känner igen kontakten med äldre gravar, variationen i formspråket samt skeppssättningarna. Bronsfynden är emellertid fler i Piledal. Istället för kopplingen till berget finns i Piledal kopplingen till produktionsmarken. Att "plantera" de döda i jorden, på liknande sätt som är fallet med utsäde, kan symbolisera pånyttfödelse (Kaliff 1997:75f). Att också sprida brända ben i åkermark ter sig därmed logiskt, liksom även att deponera ben i äldre storhögar, vilka också kan ses som pånyttfödelsesymboler. Varför vissa brända ben deponeras i urnor, eller rent av husurnor, och andra inte, hänger samman med hur vi uppfattar keramikens betydelse. Kanske kan de människors ben som deponeras i urnor ha en närmare koppling till hushållets fortbestånd än övriga individers ben? Keramikens roll ökar dramatiskt under yngre bronsålder och det kan hänga samman med att den ges en viktig betydelse inom den mer kollektiva ideologi som under yngre bronsålder tydligare betonar lokal produktion och åkerbruk. Genom att användas i kulten kring de döda förstärks även keramikens symboliska roll i hushållet. Husurnorna, hur sällsynta de än är, illustrerar detta (Skoglund 1999:158).

Lokalen Odensala Prästgård i Uppland utgörs av ett lågt plåtåformat bergskrän inhägnat av två koncentriska stenvallar (se fig. a i Olaussons faktaruta i Burenhult 2000:28ff). Anläggningen har varit registrerad som "fornborg", men Michael Olausson kallar den gravhägnad eller vallanläggning, då den ej kan ha haft någon militär funktion (1995:59ff, 190ff, se även Olausson 1999). I mitten fanns en stensättning vid ett uppstickande block. Stensättningen var ej synlig före undersökning. Den innehöll 4 brandgravar och kunde dateras till mellersta bronsålder. Vidare fanns på området stenblock (ofta eldskadade), hårdgropar och skärvig sten (som ofta fyllde bergssvackor). Eldning har varit en central angelägenhet i hägnaden. Det kan bland annat röra sig om kremeringar och skärvstenstillverkning. Olausson noterar att vallarna ibland tycks bestå av sammanbyggda stensättningar (dock utan gravgömmor). Även olika vallavsnitt kan uppfattas som segment, byggda av olika grupper av människor, som haft hägnaden som samlingsplats (jfr Ringeby ovan). Strax innanför och



vid vallarna samt utanför dessa påträffades åtskilliga gropar med brända ben. Benen härrörde anmärkningsvärt nog från djur, närmare bestämt tamdjur (häst, nöt, svin och får/get). Utanför hägnaden fanns också byggnader som har tolkats som kulthus. De grupper som samlats här har offrat tamdjur, vilka har konsumerats utanför hägnaden. Delar av de brända benen har rengjorts och deponerats (begravts) på liknande sätt som är fallet med människor.

Det är spännande att tamdjur får denna "mänskliga" behandling under just yngre bronsålder, och att ritualerna utförs i hägnaden, som kan uppfattas som en kollektiv manifestation. Det är nämligen under denna tid som tamdjur också stallas i bostadshuset, det vill säga förs in under samma tak som människorna. Det finns inga tvingande ekonomiska och/eller klimatologiska skäl till att stalla djuren just nu, i varje fall inte i bostadshuset. Man kunde i så fall lika gärna ha byggt särskilda stallbyggnader åt dem. Betoningen av praktiska fördelar med stallning, till exempel effektiv gödselinsamling, foderförsörjning och produktion av mjölkprodukter, kan ses som sekundära konsekvenser av stallningen, som istället primärt orsakas av ideologiska och sociala faktorer och med dessa sammanhängande förändringar i synen på relationen djur – människa (Årlin 1999). Även Olausson (1999b) framhåller ideologiska och sociala faktorer som avgörande för stallning. Han menar att stallning kan uppfattas som främjande av privat ägande, vilket kan sammankopplas med förändringen från större till mindre hus vid denna tid. Stalldelarna i husen var dessutom små, kanske endast omfattande ca 4 till 8 djur. Det kan vara representanter för dessa nya "förmänskligade" djur som offrats vid den kollektiva kultplatsen Odensala Prästgård.

En plats av till synes annan karaktär är Tofta Högar (Hov sn) på Bjärehalvön i nordvästra Skåne (Burenhult 1981:366ff, 2000:85ff). Här fanns sju märkliga rektangulära vallanläggningar av varierande storlek. Vallanläggningarna är belägna intill och kring tre stora bronsåldershögar. En skeppsformig stensättning från yngre bronsålder, med en urna med brända ben deponerad utanför relingen, påträffades också inom området. Efter undersökningen kunde en större vallanläggning (50 x 30 m) föreslås ha fungerat som inhägnad för offerdjur eller som arena för kulthandlingar. En mindre vallanläggning, 20 x 15 m, tolkades däremot som ett kulthus (1981:408). Även denna plats påminner trots allt om de övriga, till exempel genom att anknyta till äldre gravhögar (några vallanläggningar kan till och med vara samtida med högarna), samt genom den skeppsformiga stensättningen och kulhuset. Bronsålderns tre viktiga formelement, det runda, det rektangulära och det skeppsformiga kan tydligt beläggas vid Tofta Högar, som på så många andra platser.

Ett intressant material att nämna här är de system av härdar och kokgropar från yngre bronsålder och äldsta järnålder som uppmärksammats av bland annat Raimond Thörn (1996). De kan ligga i oreglerade koncentrationer men också reglerade i enkla eller flerdubbla rader. Thörn tolkar dem som spår efter rituell matlagning. De är kända främst från Sydsandinavien men ett liknande system, bestående av två parallella rader av härdar/kokgropar har även upptäckts i Uppland (Sjösvärd & Sjöström 1993) och anmärkningsvärda kokgropsansamlingar finns också i Norrbottens kustland. Där är de dock tolkade som sammanhörande med sälfångsten (Lundin 1992). Sambandet mellan härdsystemen och brandgravskicket är oklart, men de många rituella måltiderna kan kanske sättas i samband med upprepade begravningar. Härda/kokgroparna kan vara en variant av den verksamhet som i andra trakter ligger till grund för skärvstenshögsområdena, som under yngre bronsålder bland annat kan associeras med olika gravritualer. Det adderande momentet kan också jämföras med gravfält, segmentbyggda murar i hägnader (till exempel Odensala Prästgård) och kanske också med stereotypa hållristningar (till exempel adderade skeppsbilder och skålgropar).

Stora koncentrationer av härdar och kokgropar finns också på lokaler som tolkas som boplatser. Som exempel kan nämnas Pryssgården utanför Norrköping. Under yngre bronsålder fanns här mängder av långhus, en närmast explosionsartad bebyggelseutveckling, enligt utgrävarna, då äldre bronsåldern bara representerades av ett långhus, som dock var större än de yngre husen (Born-Ahlkvist *et al.* 1998). Detta är i sig mycket anmärkningsvärt. Den rikliga mängden keramik, bland annat hela kärl och en figurin, tolkas intressant nog som rituella offernedläggelser på boplatser (a.a:152). Figurinen hittades i en skärvstensfylld hård (Stålbom 1997). Även den anmärkningsvärda mängden gropar på lokalen har problematiserats med utgångspunkt i begreppsparen avfallsgropar och ceremoniella depåer, med betoning på det sistnämnda. I groparna kan bland annat finnas keramik, skörbränd sten, kol, brända ben och malstenar. Detta tolkas som delar av en frukbarhetskult (Stålbom 1997b). Närheten till de stora hållristningsområdena och till Fiskebygravfältet (Lundström 1965, 1970), vilket, liksom Pryssgården, sträcker sig fram genom järnåldern, gör att en utvärdering av vad Pryssgården representerar bör, såsom utgrävarna också har gjort, ske med beaktande av platsens speciella karaktär och lokalisering. Boplatsaspekten kombineras här på ett spännande sätt med olika rituella aspekter. Detta tycks vara fallet avseende flertalet av de anmärkningsvärda boplatser, huvudsakligen från yngre bronsålder, som påträffats på senare år. Jag vill här, förutom Pryssgården, nämna Apalle i Uppland (Ullén

1994, 1996 samt faktaruta i Burenhult 2000:36ff) och den "befästa" boplatzen Vistad i Östergötland (Larsson, T.B. 1993b). Dessa boplatser ska kanske ses som centrala samlingsplatser, där, utöver den egna befolkningen, olika grupper från en större region samlades vid särskilda tillfällen. Platserna tycks dessutom ha ingått i överregionala kontaktnät, inte minst med Lausitzkulturen söder om Östersjön.

Hallunda i Botkyrka sn utanför Stockholm är en välkänd lokal från yngre bronsålder, som till vissa delar liknar de ovan nämnda platserna, även om mycket också skiljer dem åt. Hallunda beskrivs ofta slentrianmässigt som en boplatz med bronsgjutning. I nära anslutning finns bronsåldersrösen, bland annat ett av Södermanlands största (RAÄ 70), som egentligen är ett berg inklätt med sten. I "rössets" mitt går berget i dagen. Hille Jaanusson har utförligt diskuterat den rika keramiken från Hallunda, där bland annat kontakter med främmande områden spelar en viktig roll (Jaanusson 1981). Ser vi närmare på det hela visar det sig att Hallunda förutom bronsgjutning och rikliga keramikdepositioner också innehåller skärvstenshögar, ett stort flyttblock (på delytan RAÄ 69) med kantkedja (mittblocksgrav?), samt mängder av stensättningar med brandgravar. Hallunda uttrycker därmed den strukturella likheten mellan bronsgjutning, keramikproduktion, skörbränd sten och kremering på ett instruktivt sätt, där elden är den gemensamma nämnaren. Att kalla lokalen för boplatz är att missa många poänger, menar jag. Förekomst av huskonstruktioner, härdar, brända ben från tamdjur och malstenar passar samtliga bra in i bronsålderns rituella värld och Hallundas roll som samlings-, hantverks- och begravningsplats bör lyftas fram mer.

Som vi sett spelar keramik en betydande roll under yngre bronsålder. Det kan vara intressant att kommentera förekomsten av keramik i Norrland (Hulthén 1991). Till skillnad från den utbredda hållbildstraditionen under stenåldern (både vid kusten och i inlandet), avstår stenålderns människor med få, men viktiga undantag (keramikplatser vid främst södra Norrlands kust; se Holm 1997), från att i någon större utsträckning använda keramik (som ju var så betydelsefull för stenåldern söderut). Bronsålderns få hållristningar (jfr nedan) tillhör, liksom rösena, kustzonen. Vi har tidigare nämnt att rösena vid kusten kanske kan ha ersatt hållristningarna (tillhörande stenålderstraditionen) och förmodligen har rösena också ersatt keramikplatserna (så som också var fallet längre söderut). Keramik av en helt annan typ kan däremot ha spelat en viktig roll under bronsåldern och den äldsta järnåldern i Norrland. Birgitta Hulthén (1991) skiljer på asbestkeramik (ca 50-60 % asbest) och asbestgods (ca 90 % asbest). Låt oss först se på asbestkeramiken, som (åtminstone i Norge)

dateras till ca 1800-500 f.Kr. (1991:13). Hulthén sätter keramiken i samband med bronsgjutning, eftersom asbest är värmebeständigt och synnerligen olämpligt i kokkärl (1991:16f). Att asbestmagring skulle vara olämpligt i kokkärl har emellertid tillbakavisats av Øyvind Sundquist (1999:52ff). Det viktiga, som jag ser det, är dock att ideologin kring kvartsitspetsarna förstärkts med ett intresse för främmande brons (metall), så som också var fallet i Sydskandinavien, när flintdolken fick vika för metallvapnet. Asbestkeramiken är många gånger ornerad med karakteristisk textilornamentik, vilket också ger den en egen prägel (Hulthén 1991:19ff). Asbestkeramiken har dessutom form och dekor gemensamt med hårmagrad keramik (utan asbest; Hulthén 1991:29), vilket visar att keramiken erhållit en identitetsskapande roll överordnad kopplingen till bronsantverket. Förändringarna har på ett generellt plan förklarats med "etablerandet av ett betydligt större bytessystem", skapat av kulturella behov (Spång 1997:42).

En förändring sker under senare delen av yngre bronsålder (ca 800 f.Kr.). Då uppträder asbestgodset, liksom asbestkeramiken både i inlandet och vid kusten. Hulthén kopplar samman asbestgodset, som vi tidigare nämnt består av 90 % asbest, med järnframställning (1991:32ff). Även detta tillbakavisar dock Sundquist och menar att det rör sig om kokkärl (1999:52ff). Kärlen har distinkt geometrisk kamstämpeldekoration, och även de har förmodats fungera i identitetsskapande sammanhang (Olsen 1994:131ff; Bolin 1999:39ff, 114ff. Jfr nedan avseende förromersk järnålder). Evert Baudou ser en väst-östlig kulturgräns i norra Jämtland och norra Ångermanland, där godset finns norr om gränsen, men inte söder därom (1999:110ff). Gjutformar till holkyxor och enstaka exemplar av brons förekommer i detta nordliga område och bronsyxan anses spela en viktig symbolisk roll. Förebilder hämtas som så ofta från en avlägsen och mäktig kultur, i detta fall Ananino-kulturen vid floderna Volga och Kama i östra Ryssland (Baudou 1999:104ff). Ett område från södra Jämtland till och med norra Svealand blir utan både asbestgodset och sydlig yngre bronsålderskeramik. Här har man hittat andra uttrycksätt, tyvärr idag ännu ej särskilt väl kända av arkeologerna. Södra Norrlands och norra Svealands inland är en vit fläck på bronsålderns karta, måste vi nog medge, och det är svårt att hävda att området skulle vara särskilt påverkat av Sydskandinavien. Det ger snarare ett självständigt intryck. Centrala Jämtland bildar däremot ett kulturområde med anknytning till Trøndelag i Norge och Medelpad vid Östersjökusten, vilket kan medverka till att norra och södra Norrlands inland uppvisar så olikartade kulturbilder.

Diskussionen kring brandgravskick och boplatzproblematik har bland annat

visat på keramikens viktiga roll och att den symboliskt binder samman gravarna med boplatserna. De bägge kategorierna grav respektive boplatser har också visat sig vara komplexa och problematiska. Till brandgravskicket kan de skeppsformiga gravarna kopplas. Skeppet har i gravsammanhang många symboliska betydelser och detta har behandlats av många forskare (Ohlmarks 1946; Müller-Wille 1970; Capelle 1986; Crumlin-Pedersen & Munch Thye 1995. För bronsåldern, se Almgren 1927:7ff; Strömberg 1961 och särskilt Artelius 1996 samt Kaul 1998). Skeppet som symbol, som under äldre bronsålder kan ha representerat "hjalteresan" eller den enskildes dödsresa, får under yngre bronsålder förmodligen representera resan till dödsriket för de kremerade och erhåller därmed en mer kollektiv prägel. Idén att bygga skepp i sten för den döde tycks uppstå under period III och har då fortfarande en tydlig individuell koppling. Stenskeppet kan till exempel placeras i en gravhög (Artelius 1996:41ff). Under yngre bronsålder har skeppet som sagt blivit en lämplig samlade symbol i samband med brandgravskicket. Särskilt tydligt är detta för de stora, monumentala skeppssättningarna, ofta lokaliserade till den äldre bronsålderns rösemiljöer, men daterade till yngre bronsålder (fig. 6). Hade skeppen symboliserat den framgångsrike sjöfararen, kunde de lika gärna ha byggts under den äldre bronsåldern. Så verkar dock ej vara fallet. På Gotland finns ett tydligt samband mellan skeppsformiga gravar och husurnor (Pettersson 1982:107). Husurnorna är en del av ett idékomplex som utanför Sydskandi-



*Fig. 6. Skeppet som kollektiv symbol. Gotländsk skeppssättning från yngre bronsåldern (Ekholm 1935:129).*

navien främst finns söder om Östersjön, men husurnor finns också i Italien (Stjernquist 1961:45ff). Förmodligen symboliserar husurnorna inte bostadshus (många är runda, vilket bostadshusen inte var), utan snarare *förrådshuset* som idé (jfr Stjernquist 1961:55 med där anförd litteratur för en kritisk kommentar). Förrådshus i Skandinavien behöver därmed inte ha sett ut på det sätt som husurnorna antyder. Idén om förrådshus kan anspela på rikedom, trygghet eller dylikt och vara ett gott komplement till skeppssymboliken.

### Hällristningar och hägnade berg

Bergkonsttraditionen har sammanfattats i boken *Hällristningar och hällmålningar i Sverige* (Janson *et al.* 1989), där olika aspekter belyses och regionala sammanställningar görs. I en kritiskt kommenterande artikel om hällristningsforskningen poängterar Katherine Hauptman Wahlgren vikten av att integrera ristningarna i en helhetssyn på de forntida samhällena och att se till hällristningarnas olika betydelser i olika sammanhang (2000). Tillsammans utgör dessa bägge arbeten en bra introduktion till forskningsområdet.

På hällristningsytan Simris nr 19 i Skåne finns en stilren och elegant skeppsrättning som är mycket lik skeppet på krumsvärdet av brons från Rørby i Danmark, vilket dateras till äldsta bronsåldern och är ett depåfynd i våtmark. Ovanför skeppet på hällen är ett par skaftade yxor avbildade (Burenhult 1981:375, 2000:130, 132). Skepp (och yxor) finns som nämnts också avbildade på hällarna i den spektakulära Kiviksgraven. Skeppsbilden binder här samman viktiga delar i den äldre bronsålderns ideologi – resan till det främmande landet (där resenären likt solen försvinner men sedan återkommer), den exklusiva, gudomliga metallen (som finns i berget och som hämtas i det främmande landet och sedan deponeras i högar och rösen samt i våtmark), det genom metallens ursprung heliga berget (där ristningar nu för första gången görs) och den monumentala graven, förmodligen byggd för en person som gjort resan. Det kan alltså enligt min mening vara myten om metallen i berget som gör att människorna väljer att aktivera idén med hällristningar just vid denna tid, först med yxavbildningar, det vill säga metallen, under senneolitikum och sedan också med skepp, det vill säga resan, under äldsta bronsålder och just i detta område (södra och mellersta Skandinavien).

Under yngre bronsålder får hällristningarna en delvis annan innebörd. Den tidigare exklusiva skeppssymbolen blir nu istället mycket allmän. Skeppsbilder blir faktiskt den vanligaste figurristningen och kan kanske i analogi med skeppsformiga gravar (som är vanligare än man kanske ofta tror; se t.ex. Wigrens



(1987:36ff) sammanställning för Södermanland) ses som aktiva i en ritual kring död och pånyttfödelse (solens resa). Skeppets symboliska innebörd ändras från att vara utåtriktad och förbehållen en elit (hjalteresan som en analogi till solens resa) till att vara inåtriktad och kollektiv (nu de dödas resa som en analogi till solresan). Idealiserandet av resan till främmande länder (och magin kring metallen) har därmed ersatts med en kollektiv idé om resan till dödsriket, tydligast uttryckt genom monumentala skeppssättningar (fig. 6). Den ofta additiva karaktären hos ristningarna kan kanske jämföras med ansamlingar av brandgravar och skärvstenshögar (som också, som vi sett, ofta hör till ritualerna kring de döda). När bygdeanknutna gravfält blir vanligare under äldre järnålder upphör i stort sett också ristningarna och skärvstenshögar, vilket bör tyda på att ett nära samband föreligger.

Hällristningarna anses ofta betona det manliga, även om enstaka kvinnor avbildas under främst yngre bronsålder (t.ex. Burenhult 2000:113). Detta synsätt har emellertid ifrågasatts, och många "manliga" motiv har istället ansetts höra till en kvinnlig sfär (Mandt 1987). Som motbild är det tankeväckande, men begreppsparet manligt-kvinnligt kanske inte är det bästa för att förstå hällristningarna. Skålgropar anses kunna utgöra en kvinnlig symbol, då "danserskan" från Tanum i Bohuslän har en skålgrop som könsmarkering (Burenhult 2000:113, 132), men Jarl Nordbladhs faktaruta i *Arkeologi i Norden* (fig. g; Burenhult 2000:145) visar med all önskvärd tydlighet att det hela är mer komplicerat. Här är det falliska, yxbärande "män" som har skålgropen mellan benen. Skålgropar ska nog inte tolkas som kvinnliga eller manliga, utan ges andra förklaringar. De är mycket sällsynta i den norrländska hällristningstraditionen från stenåldern och kanske ska de därför tolkas som en del av myten om metallen i berget (och inte tolkas så att det saknades kvinnor i Norrland). Att skålgropar kan förekomma under skilda tider och på skilda platser visar ju bara hur viktigt det är med kontextbundna tolkningar. Depåfynden, ofta från våtmarksoffer, antas spegla en manlig sfär under äldre bronsålder (främst vapen) men ändrar karaktär under yngre bronsålder. Då framträder, förutom vapen, bronser från ceremonier (lurar, hjälmar, sköldar, yxor m.m.), men också föremål, främst smycken och halsringar, speglade en kvinnlig sfär, kanske en kvinnlig gudom (Burenhult 2000:94, 100ff, 114). Även depåfynden är emellertid problematiska. Thomas B. Larsson har visat att av 40 depåfynd från äldre bronsålder (med två eller fler föremål) kan 22 anses vara manliga och 18 kvinnliga (1986b:163, underlag från Oldeberg 1974-76). Den manliga övervikten är alltså ej så påtaglig. Under yngre bronsålder finns ca 50 manliga och 126 kvinnliga depåer (1986b:172, underlag från

Baudou 1960). Ett problem här är att halsringar av många räknas till den kvinnliga sfären, men vi måste komma ihåg att även män bär halsringar. Den yxbärande mannen med hornprydd hjälm från Grevensvænge-fyndet bär halsring (avbildad i Burenhult 2000:116). Figurens (samt hjälmarnas och yxornas) parvisa uppträdande innebär att parvisa halsringar också kan tillhöra män. Halsringar bör därför inte heller okritiskt användas för att beteckna kvinnligt eller manligt – de har säkert en annan innebörd. Kristian Kristiansen (1998:166ff) har med en rad väl illustrerade exempel från yngre bronsålder visat hur de nordiska kvinnornas olika särpräglade bälteprydnader är avbildningar av de sydeuropeiska männens sköldar och hjälmar, både till form och dekor. I Italien kunde en krigares urna med de brända benen förses med ett keramiklock i form av en hjälm, vilket gav ett symboliskt skydd. Även de "opraktiska" föremålen på den nordiska kvinnodräkten kan rimligen tolkas som skyddssymboler och genom de främmande förebilderna fungera som identitetsskapande inom en elit.

Nya krafttag för genusforskning avseende bronsåldern har efterlysts (Sørensen 1992). Marie Louise Stig Sørensen visar tydligt hur fastlåsta forskarna är i androcentriska tolkningar. Makt och status tillhör männen. De rika kvinnogravarna och depåerna med kvinno-föremål reflekterar makens eller faderns status. Att kvinnans position tycks stärkas under yngre bronsåldern förklaras med att männens inbördes prestigekamp avtagit och maktrelationerna män emellan har stabiliserats. Därmed kan männen investera i fruar och döttrar och genom detta få ökad kontroll över allianser. Kvinnor blir den ultimata gåvan vid alliansskapande män emellan. Vidare skulle en ekonomisk förskjutning från boskapsskötsel under äldre bronsålder till jordbruk under yngre ha medfört ökad status för kvinnor, då dessa enligt vissa forskare av någon anledning bättre "kan brukas" i en åkerbruksekonomi än i en pastoral sådan. De ovan nämnda påståendena kritiseras och ifrågasätts av Sørensen. Istället visar hon att vägen till en förståelse av genusrelationer ligger i kontextuella studier som också synliggör forskarnas förutfattade meningar. Paul Treherne lyfter fram just androcentrismen som kännetecknande för bronsåldern i Europa. Det var den självsyn och livsstil som männen (krigarna) hade. Han menar till och med att krigarna samlades i följen under hövdingar och kungar, något som annars främst förknippas med järnåldern och senare samhällen. Detta gäller både för den äldre bronsåldern och för den yngre (1995; jfr Kristiansen 1998). Det är intressant om androcentriska synsätt dominerat både hos bronsålderns människor och hos de arkeologer som forskat om dem. Det är en utmaning för genuskritiken.



Bronsåldern lanserades året 1994 kraftfullt och med lovvärda kulturminnesvårdande syften av Europarådet som *Europas första guldålder* och 1995 utkom av den anledningen ett temanummer om bronsålder i tidskriften *Populär Arkeologi*. Här ges, av skilda etablerade arkeologer, en ganska naiv bild av Europa som ett frihandelsområde med väl utbyggd infrastruktur, begynnande industrialisering och till synes utan större motsättningar. Norra Europa framstår främst som ett passivt råvaruområde att exploateras av söderns civilisationer. Närmast ironisk framstår temanumrets undertitel: "Vår mytiska och gåtfulla bronsålder". Här hade behövts inte bara ett genuskritiskt förhållningssätt, utan också en mer allmän synsättskritik. En motbild, med ett Europa sönderslitet av hövdingars militära maktkamp, krigarföljen på marsch, enorm "kapitalförstörelse" i maktfullkomliga gravbyggnader, manisk döds kult och storskalig rituell metallproduktion för elitens exklusiva ceremonier med efterföljande deponering till gudarna, samt schamaner, människoffer och rituell kannibalism, skulle kanske ha varit nyttig. Det hade skapat dynamik i debatten och vi skulle nog ha insett hur långt ifrån bronsålderns komplexa värld båda dessa bilder är.

Hällristningar (och komplexa lokala bronsålderskulturer) finns som bekant inte bara i södra Sverige. De norrländska hällbilderna är huvudsakligen från stenåldern och har till och med sina rötter i äldre stenålder (Lindqvist 1994). Den traditionen har givetvis inget med idén om "metallen i berget" att göra. Istället tycks den närmast upphöra samtidigt som den sydliga traditionen växer sig stark. Några norrländska ristningar tillhör dock bronsåldern. Mest kända är de så kallade sydkandinaviska inslagen vid Nämforsen, som utgörs av ett hjulkors, fotsulor samt skepp med dubbla spröt i fören (Baudou 1999:89). Nyligen har en spännande upptäckt från bronsåldern presenterats, nämligen ristningar av bland annat skepp och fotsulor vid Laxforsen i Öreälven i Västerbotten (Larsson & Broström 1999). I enlighet med vad som tidigare framförts avseende kuströena tror jag att även hällristningarna från bronsåldern i Norrland ska ses som skapade inom den norrländska traditionen. De är en del i en lång rad företeelser som pekar på idésammanhang med skilda områden, men som regionalt sätts samman till en egen helhet. Per Ramqvist (1992) har för de så kallade sydkandinaviska inslagen rent av visat på möjliga kopplingar till Norge.

Jag vill nu vända från berghällarna till själva bergen, som är viktiga också under yngre bronsålder. De hägnade bergen är här ett viktigt "nytt" källmaterial (Olausson 1995). Det är inte främst bergen med rösen som har hägnats under yngre bronsålder, även om de förekommer i samma områden. Nya berg hägnas, ofta stora till ytan och ibland med en mindre hägnad på ett berg bredvid (jfr berget Predikstolen nedan). Murarna kan ofta vara obetydliga och ha en

avgränsande roll (de hindrar ingen fysiskt från att komma in). Ibland är de emellertid rejält breda och innehåller mycket sten, men lika ofta är de stensträngsliknande. Ibland har de karaktär av hägnad kring ett röse, som i det välbekanta exemplet vid Skårby i Salem på Södertörn. Det kan dock vara så att röset är från äldre bronsåldern och hägnaden från yngre. Att just detta röse hägnats skulle då bero på att *berget* har ett centralt läge i bygden vid Bornsjön. Ibland har berg med rösen försetts med korta stensträngar som snarare relaterar till röset än till berget. Ett bra exempel är Fagerhult vid Vagnhärad i Södermanland, där även monumentala skärvestenshögar finns nedanför bergshöjden med storröset. Förutom stensträngen vid det stora röset finns här stensträngar i anslutning till stensättningar av yngre bronsålderskaraktär (Ohlberger 1999). Dessa stensträngar påminner om stensträngarna vid Skärgårdsstad (se ovan), och bör sättas i samband med tankarna kring hägnade berg. Hägnaden Predikstolen, med sin lilla annexhägnad (fig. 7), belägna 3 km söder om Håga högen i Uppland har utförligt analyserats av Michael Olausson (1993, 1995). Inne i den stora hägnaden påträffades bland annat härdgropar och rabbig keramik på flera platser, vilket tolkas som spår efter tillfälliga uppehåll (1995:160ff). Annexhägnaden, som inte är utgrävd, skiljs från den stora hägnaden av en bäckravin. Jag menar bestämt att dessa hägnader, vare sig de är stora eller små, inte har haft någon fortifikatorisk funktion. Istället är de viktiga delar i den yngre bronsålderns rituella landskap. Hägnaderna uppträder många gånger parvis, särskilt påtagligt blir detta om vi accepterar att avståndet mellan paren kan variera. Det viktiga var kanske att de låg på var sin sida om en bäck (Predikstolen), dalgång eller sjö, inte avstånd i meter. Min uppfattning, efter otaliga "fornborgsbesök", är att bronsåldershägnader är mycket vanliga i vissa områden, och att bergen som valts ut är imponerande med rejäla stup, överhäng, istidsslipade ytor, flyttblock, kvartsförekomster m.fl. märkligheter. Det bestående intrycket vid ett "fornborgsbesök" är annars utsikten och känslan av upphöjdhet. Ofta ser man från en hägnad till en annan och hela landskapet "kontrolleras" därför på samma sätt som var fallet med rösen. Det parvisa uppträdandet, med en stor och en liten hägnad, kanske uttrycker två varandra kompletterande principer. Arkeologen Christian Carpelan berättade vid ett besök vid Enare träsk i norra Finland (hösten 2000) om den lilla men mycket

*Fig. 7 (Motstående sida). Två hägnade berg från yngre bronsålder, skiljda åt av en bäck. Två kompletterande principer i ett rituellt landskap? Predikstolen med annexhägnad söder om Håga högen i Uppland. Den stora hägnaden mäter 400 respektive 250 m i längd och bredd. Schakt från nya och gamla (streckade) utgrävningar markerade (Olausson 1995:35).*



höga och dramatiska samiska kultön Ukonsaari (se fantastisk bild hos Edgren 1993:268; jfr Bradley 2000:3ff) att *Ukko* är en manlig (åsk)gud och att hans kvinnliga motsvarighet, *Akka*, hade ett stort men platt heligt berg vid sjöns strand, som inbjöd till en känsla av upphöjt lugn. Vi ska kanske inte överföra detta till bronsåldern, men jag vill framhålla att förståelsen av bergen (och hägnaderna) måste inbegripa den känsla de förmedlar hos människor, då som nu (jfr Wall 2002, avseende hägnade berg från järnåldern). De hägnade bergen är ett sätt att "kollektivisera" bergen, och i detta ligger också det fortsatta byggandet av rösen och stensättningar för brandgravar invid äldre rösen eller på nya berg. Hägnadernas murar kan vara byggda i segment (vilket ofta kan iakttagas) av olika grupper i samverkan, och i hägnaderna kan gemensamma rituella aktiviteter ha utförts (jfr ovan om Odensala Prästgård). Jag tror att hägnaderna på något sätt har fungerat i kulten kring de döda, kanske har brända ben spridits i dem (eller i landskapet och vattendragen mellan dem), eller så finns de dödas själar där. När bygdeanknutna gravfält etablerats, upphör också de hägnade bergens betydelse allt mer. När nya hägnade berg anläggs i yngre romersk järnålder och folkvandringstid är orsaken en helt annan, vilket jag hoppas få återkomma till i nästa häfte.

Jag vill avsluta diskussionen kring yngre bronsålder med den monumentala Håga-högen från period IV utanför Uppsala i Uppland. Den gravlagde var en man. Han hade kremerats, men var trots detta placerad i en manslång ekkista, kring vilken förmodligen en gravkammare var byggd. Han hade gravlagts med utsökta, ej eldskadade gravgåvor (bland annat ett svärd, ett glasögonspänne samt dubbla uppsättningar rakknivar och pincetter). Många av föremålen var guldbelagda och ornerade med koncentriska cirklar. Närområdet omfattar många intressanta fornlämningar. Strax söder om högen finns ett enormt Broby-hus och stora skärvtenshögar är också belägna alldeles intill. Den stora hägnaden Predikstolen är placerad ett bra stycke söder därom (3 km), men utmed färdleden till Håga (Almgren 1905; Johnsen & Welinder 1993; Olausson 1995). Broby i Börje sn ligger ca 7 km norr om Håga och 10 km åt sydväst finner vi mossen där det magnifika Bragbysvärdet från bronsålderns första period påträffades. Svärdet anses tillverkat i Donauområdet i centrala Europa (Burenhult 1999:408f) och visar att människorna i Hågahögens närområde tidigt kunde införskaffa tidens exklusivaste föremål. Varför byggs Hågahögen så sent som under period IV, när samhället i övrigt verkar omfatta en ideologi med betoning på kollektiva ritualer? Högen för ju i nästan alla detaljer tankarna till äldre bronsålderns storhögar i Sydskandinavien. Den är emellertid, med sina ca 50 m i diameter och en höjd av kanske upp till 8 m,

större än vad dessa var. Byggnadsmaterialet, torv över kärnröset, gör högen än mer anmärkningsvärd i denna rösemiljö. Hågahögen är emellertid inte unik. Ofta jämförs den med Lusehøj på Fyn och storhögen i Seddin i östra Tyskland (Mecklenburg). Bägge dessa är också från yngre bronsålder. Lusehøj överlagrar mindre, så gott som samtida, gravar från period IV, men också en överplöjd bopplats från äldre bronsålder. Lusehøj ligger ca 17 km från den berömda boplots- och gjuterilokalen Voldtofte (Berglund 1982) och Thrane ser ett samband mellan dem (Thrane 1993:163, 1994:99ff; Kristiansen 1998:172ff). Hågahögens samhälle idealiserade enligt min mening kollektiva, gemensamma projekt och högbyggandet kan givetvis också ses som ett sådant. Det unika är att en enskild person tilläts framträda så tydligt. Under äldre bronsålder utvaldes individer att gravsättas i högar som representanter för de ledande familjerna. Den äldre elitistiska ideologin gav utrymme för många statusbegravningar, men just bara för en elit. I Håga utses *en* person att representera *den* ledande familjen i ett betydligt större område. Den nya, mer kollektivistiska, ideologin ger paradoxalt nog utrymme för många fler individer att begravas, men inte i spektakulära gravar. De många individuella gravarna på gravfältliknande områden stärker istället en kollektiv känsla. Den kollektiva ideologin innebär inte att samhället är egalitärt. En "krigareelit" är synlig på flera håll i Europa (Kristiansen 1998:114ff). Jag tror inte heller att ideologin avser att dölja "verkliga" förhållanden – ideologier, inklusive parallella "motideologier", *är* verkliga för människorna. Hågahögen innebär kanske en ny dynastis födelse, i en brytningstid då ett kraftfullt symbolspråk behövs. När högen väl är byggd, kan dess betydelse stärkas genom de gemensamma ritualer vi ser så tydliga spår efter i närområdet. Symbolerna, från själva högen, via ekkistan till föremålets dekor med koncentriska cirklar, associerar till de gängse i den äldre nordiska bronsålderskulturen, vilket ger legitimitet åt de förändringar som stundar. Många ledande familjer har kanske blivit en enda.

Under den förromerska järnåldern förstärks idealiserandet av produktionsmarken som påbörjades under yngre bronsålder. Detta behandlas i nästa kapitel.



# DEN FÖRRROMERSKA JÄRNÅLDERN

## Kort introduktion

Den förromerska järnåldern, eller keltisk järnålder som perioden också ibland kallas, omfattar tiden ca 500 f.Kr. till Kristi födelse. I södra Sverige kännetecknas den av en ”fastare avgränsad bondebygd och en intensiv agrar ekonomi”, det vill säga en fortsättning på tendenserna från yngre bronsålder (Burenhult 2000:154). Med detta följer större och mindre gravfält (”bygde- och gårdsgravfält”), i form av brandgropsgravfält (termen används av Burenhult för att sammanfatta urnegravar, brandgropar med mera) under flat mark och/eller stensättningsgravfält. Gravarna saknar ofta föremål (”den fyndfattiga tiden”), men i periodens yngre del förekommer artefakter, bland annat vapen, som till skillnad från bronsålderns brandgravskick också har varit med på brandbålet (a.a:250ff). Göran Burenhult skriver att föremålsfattigdomen tidigare tolkades som att landet till stora delar blivit avfolkat. Detta kunde bero på att klimatet drastiskt blivit kallare och fuktigare. Avsaknaden av föremål kunde också tolkas så att oroligheter i Europa, på grund av kelternas expansion, orsakat ett avbrott i handelsförbindelserna. Denna sistnämnda tolkning blev särskilt aktuell när arkeologerna snart fann mängder av gravfält, om än som sagt med föremålsfattiga gravar. Detta är två typiska kulturhistoriska (traditionella) tolkningar; utvandring på grund av kärvt klimat och föremålsbrist på grund av krig som stoppat handeln. Burenhult framhåller att den moderna arkeologin avvisar ”katastrofteorin” och istället har ”en mer nyanserad insikt om en gradvis förändring av människornas levnadsförhållanden och lokala anpassningar till en ny situation” (a.a:151). Den nya situationen är emellertid just det kärva klimatet (a.a:151) och att kelterna eventuellt fått monopol på handeln, vilket leder till nedgång i varuutbytet med Norden. De avbrutna handelskontakterna förklaras med att perifera keltiska krigarsamhällen (slavjägare) norr om de klassiska keltiska ”hallstatthövdingadömena” i Centraleuropa efter en tid av ömsesidigt utbyte (slavar mot lyxprodukter från Medelhavet) rört sig söderut och tagit över makten. De har sedan kunnat handla direkt med medelhavsvärlden (a.a:168, 174). Under förromersk järnålder sägs också



”stora skaror av germaner lämna sina hemtrakter och tåga söderut: *kimbrer* från Jylland och *teutoner* från Holstein” (a.a:167). Orsaken till denna massiva utvandring skulle vara behovet av nytt land för bosättning. För teutonernas del anges det att 100.000 stupade och lika många tillfångatogs vid Aix-en-Provence i nuvarande södra Frankrike år 102 f.Kr. (a.a:167; siffrorna hämtade från Andersson & Herschend 1997:26f). Vad betyder dessa siffror? På Gotland, för att ta ett väldokumenterat exempel, fanns under äldre järnålder ca 800 ”gårdar” (Burenhult 2000:235). Hela Schleswig-Holstein är fem gånger så stort som Gotland och om bebyggelsebilderna är likartade, borde området rymma 4000 gårdar. Det innebär att 50 människor måste ha lämnat varje gård för att vi ska nå upp till mängden teutoner som försvann bara vid Aix-en-Provence. Samtidigt nämner Kent Andersson & Frands Herschend att arméerna som fått sina utrustningar offerade i de danska vapenofferfynden från romersk järnålder utgjorts av ca 500 man (1997:119). Det blir 400 dylika nordiska arméer som försvann i exemplet ovan. Det är uppenbart att siffrorna över fallna och tillfångatagna ej ska tolkas bokstavligen utan har en helt annan innebörd, men jag använder dem här för att visa att tanken på en massiv utvandring från Skandinavien indirekt lever i Burenhults och Andersson & Herschends framställningar. Likaså lever tanken på handelsstopp på grund av krig och oro och på att klimatförändringen innebar kärvare tider. De traditionella tolkningarna finns alltså kvar, möjligen ibland försedda med lite processuell fernissa.

Ellen Anne Pedersen och Mats Widgren menar också att förändringarna under yngsta bronsålder (ca 800 f.Kr. och framåt) ledde fram till fasta åkrar och intensivare drift på det rörliga jordbrukets bekostnad. Varför skedde detta? Författarna menar att äldre forskning framhöll klimatförsämringen och introduktionen av järnet som orsaker (1998:239). Nu uppfattas det hela som mer komplicerat. Det nya sättet att bruka jorden kallas för ”äng är åkers moder”-jordbruket eftersom boskap stallas, foder inhämtas (på ängen) och gödsel sprids (på åkern). Mjölkhushållningens centrala roll kan vara orsaken till stallningen och systemet ledde till ett starkt beroendeförhållande mellan åkerbruk och boskapsskötsel. Skalkornet, som behöver gödsling (Welinder 1998:73), blev därtill den dominerande grödan (Pedersen & Widgren 1998:240). Vad betyder de synliga åkerlämningarna som nu för första gången uppkommer? Det kan bland annat handla om markeringar av markrättigheter, både av juridisk och symbolisk karaktär – ett hävdande av marken i samband med en kraftig odlingsexpansion (a.a:242, 246). Att röja ny mark (och flytta boplatser och byta åkrar – ”vandrande boplatser, vandrande åkerbruk”) blir då ett sätt att ta mark i anspråk och utgör ett led i en expansionsstrategi. Detta tar sig olika



regionala uttryck, såsom stora sammanhängande åkersystem med kvadratiska åkrar (bassängåkrar – *celtic fields*) eller röjningsröseområden (a.a:280f, 315). Men varför sker detta just vid denna tid, om vi inte tror att schablonförklaringarna klimatförändring eller befolkningsökning spelade någon större roll? Enligt Julius Caesar berättade germanerna själva att en av flera orsaker till att de flyttade boplatserna ofta, är att ”man vill förhindra, att de vänjer sig vid bofasta odlingar och överger sin lust till krigarlivet för lantbruket” (Andersson & Herschend 1997:77).

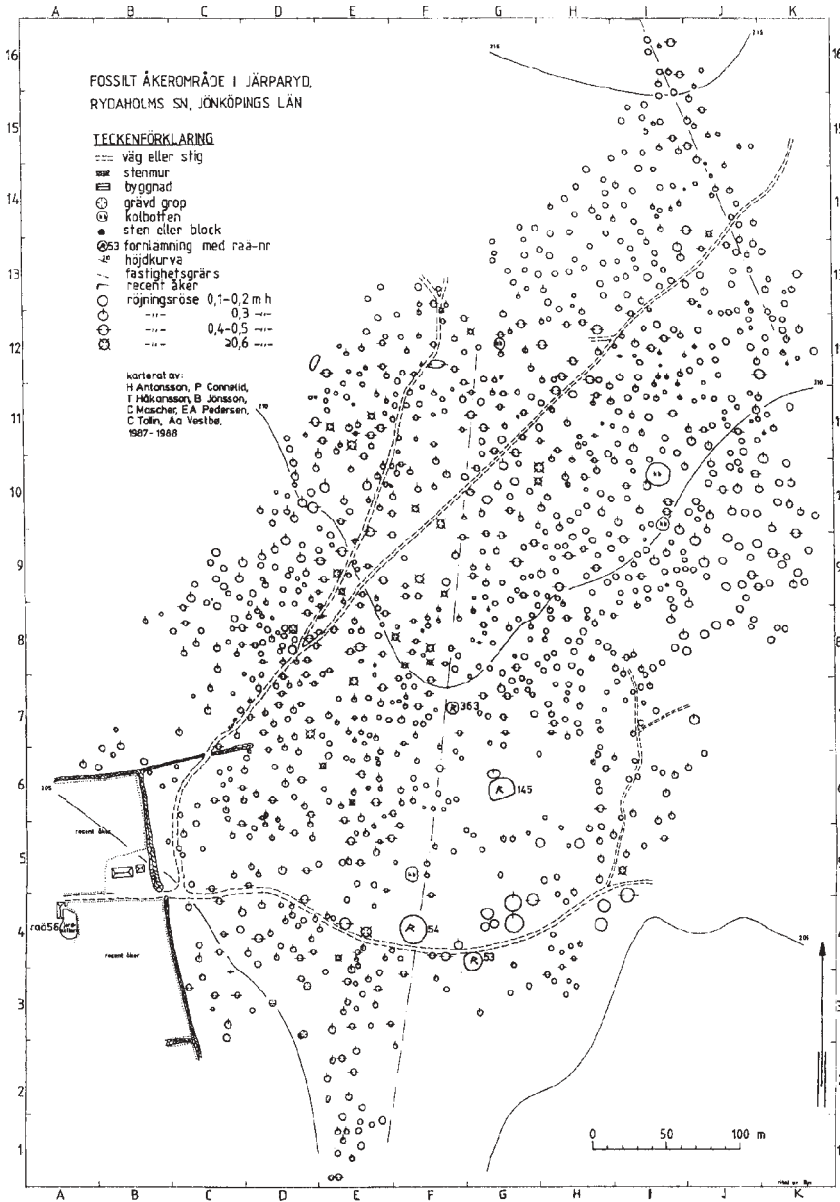
I följande kapitel ska vi problematisera relationen mellan gravfältsbildning och markering av produktionsmark. Det sista kapitlet behandlar bland annat eventuella ”keltiska” inslag i den äldsta järnåldern.

### **Gravfält och produktionsmark**

Att anlägga gravfält är, som vi sett, bara ett av många möjliga sätt att hantera de döda på. När gravfält uppträder kan betydelsen av dem variera. Under äldsta järnåldern förefaller de stora gravfälten (”bygdegravfälten”), trots sina många varierade anläggningar, inte i första hand vara anlagda för att uttrycka individuell olikhet, även om varje anläggning byggs vid ett enskilt dödsfall och innehåller delar av den dödes ben. Istället kan gravfälten huvudsakligen uppfattas som kollektiva symboler för livets kretslopp med en betoning på pånyttfödelse. Brandgropsgravfälten kan jämföras med att så frön i jorden för nytt liv (ofta i ett lerkärl symboliserande hushållet) och de runda stensättningarna kan i sin tur associera till kretsloppet och till hjulet. Efter kremeringen kommer alltså delar av de brända benen, ofta tillsammans med den fertila askan, att få en viktig roll i den nymodighet som dessa gravfält innebär. Brända ben och även kol är, liksom sten, dessutom beständiga material som kan användas för att skapa permanens och för att binda. Om individen lämnar de levandes värld vid kremeringen, bör gravfälten främst symbolisera bygdens kollektiva fortbestånd och förnyelse. Gravfälten ansluter ofta till enstaka äldre monumentalgravar. I exemplet Dragby i Skuttunge socken, Uppland (Stenberger 1960), ligger stensättningarna samlade kring bronsåldersröset nr 88, som byggs ovanpå en senneolitisk hållkista (fig. 8). Här får man en bra bild av skillnaden mellan den äldre bronsålderns enda storröse och den äldsta järnålderns otaliga runda stensättningar, ett uttryck för två radikalt skilda ideologier. Liknande förhållanden kan nämnas för det stora Jordbro-gravfältet i Österhaninge socken på Södertörn med sitt stora röse mitt bland de sannolikt över 1000 stensättningarna och andra gravformerna (Rydén 1991; Äijä 1998, 1999) och



Fig. 8. Stensättningar och röjningsrösen – i viss mån lika till form och innebörd? Gravfältet vid Dragby i Uppland (Stenberger 1960:69), anlagt i anslutning till ett storröse (nr 88; här markerat med en pil) från bronsåldern, som innehöll en senneolitisk hållkista som centralgrav (ovan). Röjningsröseområdet vid Järparyd i Småland (Gren 1997:135), anlagt i anslutning till några ej undersökta rösen av bronsålderstyp (motstående sida).



Annelund utanför Visby, där den äldsta graven var en senneolitisk hällkista (Wennersten 1979, 1991). Gravläggningar har på dessa platser ofta sporadiskt fortsatt genom yngre bronsålder för att sedan formligen explodera i antal under den förromerska och den äldre romerska järnåldern. Exempelen kan mångfaldigas, men poängen är att den äldsta järnålderns stora gravfält tycks ansluta till äldre gravar och goda kommunikationslägen (jfr till exempel omfattande

spår av vägsystem vid Dragby, Åby, Jordbro och Annelund) och inte i första hand till bebyggelse. Termen bygdegravfält kanske i vissa fall kan försvaras, även om vi i så fall måste reda ut vad som menas med bygden i varje enskilt fall. "Gårdsgravfält" är däremot en term som enligt min mening ska sparas för senare perioder.

En annan gravform som är värd uppmärksamhet är de mycket stora, flacka stensättningar som bland annat är kända från Västergötland. Deras diameter är i regel kring 20 m, men betydligt större anläggningar, upp till 45 m, förekommer också. Begravningar i dem tycks främst börja i yngre bronsålder och fortsätter in i romersk järnålder (Selling 1986). De kan ibland innehålla en mängd brandgravar och bildar på sätt och vis ett "gravfält" inom en och samma runda stensättning. De stora stensättningarna kan ligga ensamma och uppfattas lätt som naturbildningar om man inte har lärt sig känna igen dem. De kan vara försedda med en mittstensättning och ofta har just denna noterats. Som kollektiv symbol är dessa "gravfältsstensättningar" väl valda.

Ett spännande nytt källmaterial är de stora områden med röjningsrösen (av typen "hackerör") som har uppmärksammats på senare år (fig. 8). De kan ofta dateras till yngre bronsålder och äldre järnålder (Gren 1997:134ff). Ibland är de runda rösena svåra att skilja från gravar, om vi bara ser till formen. Lika lite som gravar behöver byggas runda, så behöver röjningsrösen ha denna form. När så är fallet har det sannolikt en särskild innebörd. På samma sätt som gravfälten ovan, ansluter röjningsrösen ofta till (äldre) gravar (fig. 8). Björn Varenius har problematiserat röjningsrösen i Småland (1994). Han ser dem som resultatet av ritualer som syftar till att garantera åkergrödans återväxt, en pånyttfödelsesymbol, som ska jämföras med graven som garant för livets reproduktion. Han kallar till och med röjningsrösen för en symbolisk gödsling (1994:63). Att föra samman åkerns produktiva symboler med gravfältens stensättningar är ett bra grepp, som ökar förståelsen av båda kategorierna. Har människorna dessutom spridit brända ben, aska och kol samt hushållsavfall i produktionsmarken *och i röjningsrösen* blir kopplingen än tydligare. "Hushållsavfall" som gödsel får genom detta synsätt en djupare symbolisk innebörd.

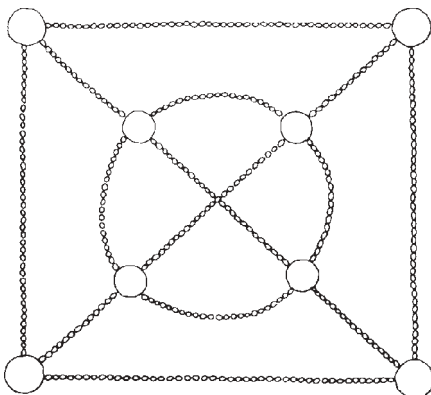
Vissa av den förromerska och äldre romerska järnålderns gravfält uppvisar särskilt stor variation avseende utformningen av stensättningarna. Ett bra exempel är Åby-gravfältet i Västerhaninge socken på Södertörn (Åijä 1985, 1993). Flertalet stensättningar är runda, men andra är rektangulära, kvadratiska, triangulära och till och med sexkantiga, inte sällan i kombination med runda mittstensättningar. Nästan lika vanliga som stensättningarna är här resta stenar och klumpstenar, placerade ensamma eller ingående i olika stenkretsar. Om vi

accepterar tanken att gravformerna symboliserar något mer än egenskaper hos gravlagda individer (jfr Kaliff 1997 om stensättningar som "altaren") kan variationen lättare bli begriplig. Att variationen bland annat uttrycker skillnader mellan kvinnor och män har ofta framförts. Bo Petré menar för järnåldern generellt att resta stenar markerar mansgravar och gravklot kvinnor (1984:38f, 194ff). Agneta Bennett skriver avseende äldre järnålder i Mälardalen att runda gravformer är gemensamma för kvinnor och män medan bland annat firsidiga, samt vissa andra former, kan knytas till män (1987:147). På Öland noterar Monika Rasch för yngre förromersk järnålder att rektangulära gravar är mansgravar och att runda representerar bägge könen. En låg rund stensättning med kärnröse och brätte tillhör kvinnor och en rund högre stensättning utan kärnröse tillhör män (1997:62f). I sammanhanget kan nämnas att i den pommerska Oksywie-kulturen från yngre förromersk järnålder anses brandgropar (utan urna, men med krukskärvor) vara kvinnogravar och urnegravar (med vapen) betraktas som mansgravar (Wolagiewicz 1997:17).

En uppdelning av gravarna i de två till synes givna kategorierna män och kvinnor, som i exemplen ovan, har kritiserats av Tove Hjørungdal (1994). Vi måste nå en djupare förståelse kring varför de komplexa begreppen kvinnligt och manligt ibland synliggörs tydligt och ibland tonas ned. De förromerska gravfälten kan allmänt uppfattas som om de ger uttryck för en kraftigt ökad betoning av individer, vars brända ben deponeras i urnor och/eller i avgränsade stensättningar. Den stora variationen i gravutformningen kunde då uttrycka just könsskillnader, men också skillnader kopplade till religiösa, ekonomiska eller sociala med flera roller. Många fler människor än tidigare har fått individuella gravar. Jag vill emellertid se gravfältens sammansättning av symboler som ett samlat, kollektivt uttryck. Med det menar jag att det enskilda dödsfallet visserligen markeras med anläggandet av en grav, men att graven, liksom de brända benen, mer kommer att underordnas helheten, gravfältet, som ett uttryck för samhällets kollektiva fortbestånd – "en för alla, alla för en". Utformningen av graven betyder därmed något mer än att representera den individs särart vars ben till delar, eller ibland inte alls, deponerats i den. Om kvinnor och män generellt fått olika markeringar visar det kanske att människorna med dessa gravfält velat framhäva symmetrin, balansen, mellan samhällets kvinnliga och manliga aspekter. Att gravfältsutformningen är betydelsebärande visas tydligast om vi ser till den mängd varianter på gravfält som finns. Ytterligheterna är å ena sidan att könsskillnader inte, vad vi kan förstå, uttrycks alls, eller å andra sidan att män och kvinnor begravs separat på skilda delar av gravfälten, eller rent av på skilda gravfält. Olika gravformer blir därmed

symboler för *abstrakta begrepp* som är viktiga för samhällets fortbestånd. Runda stensättningar symboliserar det eviga kretsloppet – död och pånyttfödelse. Ibland är de dessutom formade som hjul, vilket onekligen förstärker rörelsen i cirkelformen (t.ex. Nylén 1955; Damell & Sjögren 1962). Fyrsidiga former kan ibland symbolisera "huset" (Seling 1986:45) som samlande begrepp för samhället, eller motsatsen till cirkeln. I det sistnämnda fallet kan den gravlagde ha undantagits från kretsloppet och är kvar på gravfältet som "väktare" (vapengravar) eller något annat. Tresidiga former uttrycker kanske himmel, jord och hav – och är därmed också en symbol för helheten. Även här kan avvikelser från det runda vara viktiga. De olika formerna kombineras dessutom ibland i en och samma stensättning, som till exempel kan bestå av en fyrsidig ram med diagonala stenrader. Dessa bildar därmed fyra trianglar. Anläggningen har en stencirkel i mitten, som i och med de diagonala stenraderna som löper in i cirkelns centrum får formen av ett hjulkors (fig. 9; Äijä 1993:24). Här kombineras formerna i en enda anläggning, men de finns också separerade på ett samlat gravfält.

Pedersen & Widgren (1998; jfr ovan) såg markerandet av produktionsmarken som "ägorättsliga argument" och som ett led i en expansionsstrategi. Det kan därmed handla om ett idealiserande av jordbruket och boskapsskötseln inom ramen för ett dominerande kollektivt tänkande, menar jag. Marken brukas enskilt men "ägs" kollektivt och boskapen stallas enskilt men betar på kollektiva marker. Husen rymmer enskilda hushåll, men kan bilda kollektiva byar, med hushållen grupperade tätt tillsammans, eller mer utspridda. Gravarna anläggs för individer, men samlas på kollektiva gravfält. Frands Herschend ser för Jyllands vidkommande en "överhöghet" som styr och ställer bakom den kollektiva fasaden. Ett bra exempel på detta är den väldokumenterade byn Hodde under sen förromersk järnålder (Andersson & Herschend 1997:82f).



*Fig. 9. Ofylld stensättning, som kan stå som sinnebild för olika varierade gravformer, runda, fyrsidiga och tresidiga, kombinerade i en anläggning. På liknande sätt kombineras separerade gravformer på gravfälten. Inga ben påträffades i anläggningen, som är från Åby-gravfältet på Södertörn (Äijä 1993:24).*

Detta synsätt tror jag är giltigt också för andra områden. En "expansionsstrategi" som bygger på ett intensivt utnyttjande av den fruktbara jorden är mycket annorlunda jämfört med den äldre bronsålderns elitistiska expansion ut i det främmande, dess solkult och gudomliggörande av den guldgula metallen. Ett brott med detta kom emellertid redan under yngre bronsålder, då mycket av det vi ser i äldsta järnålder tar sin början. Kulten av solen kan ha förändrats under yngre bronsålder, så att elden, istället för metallen, fått den centrala rollen. I äldsta järnålder har religionen tagit det avgörande steget från solen via elden till dyrkandet av jorden. På den ovan behandlade lokalen Odensala Prästgård i Uppland ökar nu växtoffer i relation till djuroffer (Olausson 1995:220). Den välkända berättelsen om gudinnan Nerthus (Moder Jord) i Tacitus *Germania* från 98 e.Kr. kan också lyftas fram i detta sammanhang (Ström 1985:40ff; Näsström 2001:137ff). Nerthus, som möter oss i olika stavningsvarianter, bör förstås som ett "urgermanskt" *ertha* (Lund 1998:108), det vill säga jord. Marianne Görman, som söker keltiska inflytanden i Skandinavien, anser dock att Nerthus ska härledas ur det keltiska ordet *nerthos*, det vill säga kraft (1987:143). "Keltiskt" är emellertid ett lika problematiskt begrepp som "germanskt" när vi behandlar Norden före Kristi födelse och kanske kan de båda orden förenas – kraft ur jorden.

Det är inte bara produktionsmarken och gravfälten som betonas. Offer i våtmark är fortsatt mycket viktiga. Däremot verkar bergen inte längre ha ägnats så stor uppmärksamhet. Idéer kring "svärdet i stenen" hade sedan en tid tillbaka förlorat sin kraft. I den lokala våtmarken, i sjöar och myrar, samt i rödjordsförekomster, hämtades nu istället råvaran till tidens metall, järnet. Bergmalm användes inte (Hjärthner-Holdar 1993).

Den tidiga järnhanteringen har stor utbredning. Under äldsta järnålder finns den i så gott som hela södra Sverige upp till Mälardalen. Efter romersk järnålder koncentreras den anmärkningsvärt nog till särskilda regioner under skilda tider (Magnusson 1986:219ff, 225f). Eva Hjärthner-Holdar menar att experimenterandet med järnframställning startar redan under yngre bronsålder. Spår av detta finns både från Västsverige och från Mälardalen och det är bronsgjutarna som börjar arbeta med järnet. De första järnföremålen utgörs av nyttoföremål, menar hon. Vid järnålderns början omorganiserar järnframställningen och blir mer omfattande, eftersom "efterfrågan" ökat (1993:183ff). Det är emellertid möjligt att även järn, på samma sätt som guld och brons, ska ges en djupare betydelse än den ekonomiska som dominerar i litteraturen. Järnet, skördat ur den egna (våt)marken, blir en lämplig gåva från Moder Jord, och därför var det i det äldsta skedet av central betydelse att framställa



järn i alla bygder. Järnet kan, på grund av sin lokala förekomst, ha verkat "demokratiserande" på produktionen av vapen och redskap och främjat en betoning på kontroll av landområden istället för på kontroll av externa utbytessystem (Kristiansen 1994:20).

Norra Sverige är som nämnts tidigare ett spännande område avseende en tidig järnhantering, förmodligen ytterst inspirerad av kontakter med Ananinkulturen. Kopplingen mellan asbestgods och järn är intressant och antyder att området norr om "kulturgränsen" genom Jämtland och Ångermanland eventuellt får ett eget järnsmide lika tidigt som i södra Sverige. Øyvind Sundquist (1999) har som nämnts ovan tillbakavisat tanken på att asbestgods använts för järnframställning. Han anser att asbestgodset har brukats som kokkärl, men ser ett samband mellan järnsmide och kontakterna med Ananinkulturen. Smidesjärnet har alltså förts till området (Finnmark i Sundquists exempel). Evert Baudou nämner att människorna med asbestgods kan vara samernas förfäder och att gränsen alltså kan ses som en etnisk gräns (Baudou 1999:109ff). Järnet (och asbestgodset) kan därmed ha spelat en viktig roll för den egna identitetskänslan. Kunskapen om järnet är hämtad från en avlägsen, främmande kultur medan asbest som magring griper tillbaka på traditioner från bronsåldern och rent av kamkeramisk stenålder. Vi ser här återigen kopplingen mellan lokal tradition och främmande förebild. Hur viktigt järnet var rent ekonomiskt kan väl diskuteras. Att asbestgodset (Kjelmøy-typen), tillsammans med ett ökat kontaktnät, under första årtusendet före Kristus medverkat till att skapa en gemensam identitet som vi senare känner som samisk har sedan länge betonats av Bjørnar Olsen (t.ex. 1994:131ff med anförd litteratur).

### **Keltiskt i äldsta järnåldern**

Namnet kelter, *Keltoi*, möter vi första gången avseende ett folk norr om den grekiska kolonin Massilia (Marseille) i nuvarande Frankrike, under femte århundradet f.Kr. Det torde vara det namn denna grupp använde om sig själva (Arnold & Gibson 1995:2). Grekerna kom sedan att använda "kelter" som en allmän beteckning för folk i Europa som de kom i kontakt med. Romarna använde senare beteckningen "galler" för folk väster om Rhen. Några krigståg mot kända platser i medelhavsvärlden gjorde kelterna/gallerna vida omtalade. Vi kan nämna anfällen mot Rom 390 f.Kr. och den heliga platsen Delfi i Grekland 279 f.Kr., samt diverse aktiviteter i nuvarande Turkiet kring 270 f.Kr. (Collis 1984:126). Vi får tänka oss att det inte är hela folk som ger sig ut på vandring, utan snarare krigarföljen som söker ära och rikedom i områden



de lärt känna som särskilt rika och med en kultur som de sedan länge har imponerats av. Det är viktigt att komma ihåg att kelter eller galler skapas av greker och romare, på samma sätt som romarna skapar germanerna (Wells 1995; jfr Lund 1998). Det rykte beteckningarna får kan emellertid komma att återverka på människornas självsyn, så att de under vissa förutsättningar "blir" kelter eller galler, i varje fall i kontakter med utomstående. På så sätt kan till exempel det vi kallar för keltisk stil överbrygga stammotsättningar och underlätta rekrytering till en från stammen överordnad följesstruktur. Det innebär att de historiskt kända "folkvandringarna" söderut inte behöver betyda att motsvarande vandringar företogs åt andra väderstreck. Här är det sannolikare att lokala urnefältsgrupper, för att tala arkeologspråk, tog till sig delar av den nya keltiska/galliska identiteten, men omformade den till något eget. Detta kunde ske i större eller mindre utsträckning. I Sverige gällde det sistnämnda.

Enligt Lotte Hedeager präglades bygemenskaperna i Danmark under äldre förromersk järnålder av en kollektiv tradition, som tillsammans med avsaknad av främmande impulser men med goda möjligheter till nykolonisering på tyngre jordar, motverkade uppkomsten av starka hierarkier. Under yngre förromersk järnålder sker dock genomgripande förändringar. Hedeager talar om en ny klass av krigare och hövdingar, som bland annat gör sig märkbara genom att deponera keltiska prestigeföremål, både i gravar och som offer, i sistnämnda fall mestadels i våtmark (1990:52ff, 195ff. Jämför även Hedeager 1992). I södra Norge är det keltiska inslaget inte så tydligt, även om tendenser liknande de i Danmark kan skönjas under det första århundradet före Kristus (Solberg 2000:42ff, 65). I Sverige uppträder också vapengravar under yngre förromersk järnålder. Enligt Pål Nicklassons sammanställning från Sveriges fastland (1997), har Östergötland flest vapengravar, följt av Västergötland och landskapen kring Mälaren. Det rör sig om brandgravar och för Götaland menar Nicklasson att en vapengrav per generation har anlagts på gravfälten. I Götaland förekommer också "galliska eller gallo-romerska" föremål i ett antal vapengravar (1997:138). I Mälardalen är vapengravarna däremot koncentrerade till ett fåtal gravfält. På det ovan behandlade Åby-gravfältet på Södertörn (Nicklasson 1997:109) har tre vapengravar i en gemensam anläggning kunnat konstateras. Denna speciella tradition är främst känd från Gotland (fig. 10), där i ett fall eventuellt så många som 15 individer har lagts i en enda grav. Man har kunnat visa att gravarna öppnats upprepade gånger för nya depositioner av brända ben och vapen (Nylén 1956:367f, 393ff, 1987:10f; Arnberg 2000). Dessa exempel kan tolkas så att en "keltisk" idé om krigaren och följet nu synliggörs på gravfälten i Skandinavien, tillsammans med införskaffade keltiska

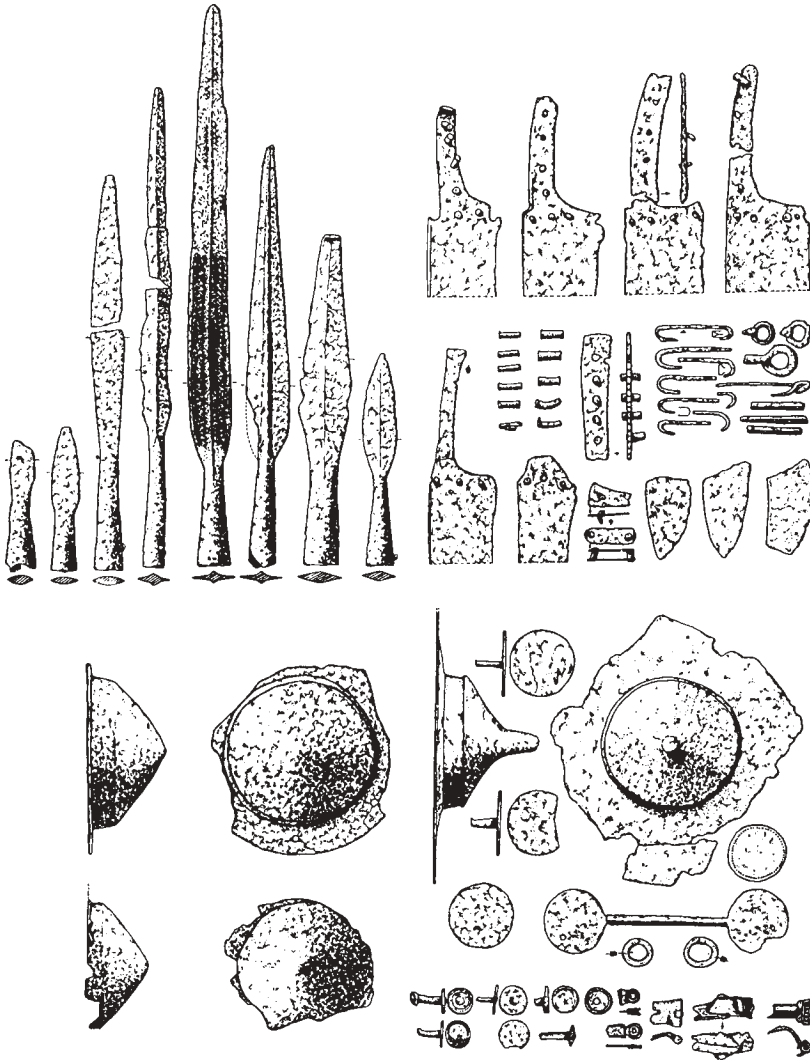


Fig. 10. Förromerska gravgåvor – ett idealiserande av mannen som krigare, men också av kvinnan som har makten över åker, boskap och järn. "Kollektiv" vapengrav från Gotland (Nylén 1987:11) och (på motstående sida) skära, läderkniv, pryl, nål samt hartstättningsring till träkärl från Västergötland (Pedersen & Widgren 1998:261).

föremål. Att dessa föremål sammanbinder både gravfältsmiljön och offerplatserna tyder på att denna idé integrerades i lokalsamhällena. Under äldre romersk järnålder blir detta krigarideal, då kopplat till romerska föremål, betydligt mer uttalat, men det börjar alltså på allvar redan i yngre förromersk järnålder.



Det är emellertid inte bara krigaren som idealiseras. Vanliga föremål i gravarna är redskap av järn, såsom skäror, läderknivar, prylar, nålar m.m. De förekommer huvudsakligen i kvinnogravar (fig. 10). Monika Rasch har behandlat förhållandena på Öland. Hon menar att uppsättningen läderverktyg i gravarna representerar kvinnans betydelse i samhället på liknande sätt som vapnen representerar mannens (1994; jfr Räf 1999 och 2000, som även inkluderar

skäror i diskussionen). Dessa kvinnor har makt över åker och boskap och tillgång till, kanske makt över, den nya redskapsmetallen, järnet. Här ser vi en viktig aspekt av det idealiserande av produktionsmarken vi diskuterat tidigare. Även dessa förhållanden fortsätter in i äldre romersk järnålder, då kvinnor, liksom män, får kontroll över införskaffade romerska föremål. Detta kommer emellertid att behandlas i det tredje häftet.



## AVSLUTNING

Kristian Kristiansen har sammanfattat sin syn på trender inom bronsåldern och den äldsta järnåldern i Centraleuropa i en schematisk figur (1994:18, även 1998:412. Här fig. 11). För perioden 2000 till Kristi födelse noterar han fyra stora "svängningar" avseende bosättningsmönster, försörjningssystem och gravritual. Figuren ska ses i kombination med en geografisk modell (1998:23), som behandlar relationen mellan centrum (metallproduktion/agrar produktion) och periferi (krigarsamhällen). Mycket förenklat innebär detta att epoker vars samhällen betonar jordbruk, kännetecknas av en "demokratisk" ideologi, med gemensamma begravningsplatser. Trots detta styrs de av en elit, men då denna elit har konsoliderat sin maktposition behöver denna ej särskilt manifesteras i begravningsritualen. Det är alltså inte frågan om ett egalitärt eller individualistiskt samhälle, de många individuella begravningarna till trots. Klimatet är varmt och torrt. I figuren handlar det om *Otomani culture*, *Urnfield culture* och *La Tène culture*. De epoker vars samhällen bygger på boskaps-skötsel, kännetecknas istället av en "hövdingaideologi", med begravning i rikt utrustade gravhögar. Dessa gravar är viktiga vid etablerandet av en elit. Klimatet är kyligare och fuktigare. Det gäller *Tumulus culture* och *Hallstatt culture* (Kristiansen 1998:412ff). De fem perioderna är alla mellan 300 till 500 år långa. Att förändringarna kommer till stånd så hastigt, men med lång tid mellan skiftena, förklaras med att samhällen hela tiden förändras genom oavsiktliga, småskaliga förändringar. Detta bygger upp nya förutsättningar för avsiktliga, genomgripande förändringar, när förutsättningarna väl är de rätta (Kristiansen 1994:7). De småskaliga förändringarna, som i och för sig inte behöver vara oavsiktliga, kan med fördel förstås utifrån ett generationsperspektiv (Jennbert 1988:92f).

Jag vill, som säkert framgått, betona en elitistisk, mer individualistisk ideologi för äldre bronsålder, främst materiellt uttryckt genom rikt utrustade skelettgravar i stora upphöjda högar/rösen (jfr europeisk höggravskultur), gudomliggörande av metallen i berget ("helig" bronsinförsel, skärvsten och

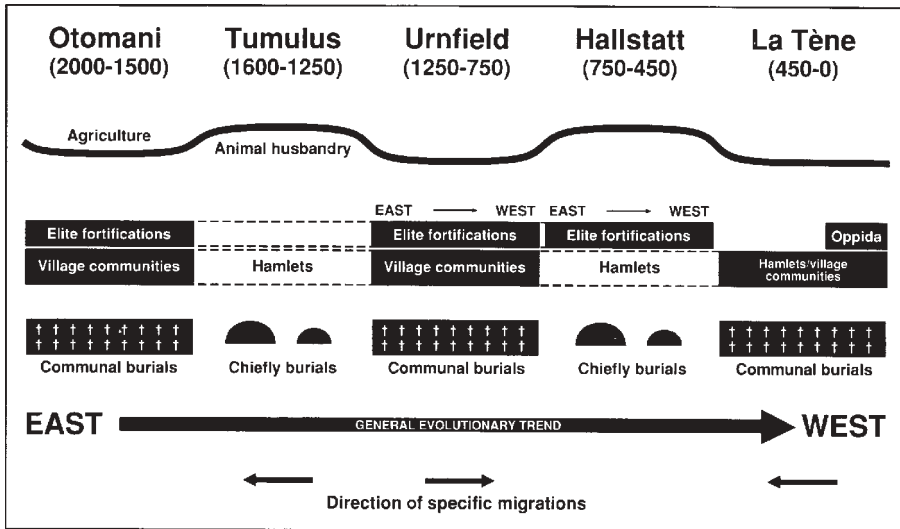


Fig 11. *Trender i centraleuropeisk bronsålder och äldre järnålder (Kristiansen 1998:412). Hastigheten på svängningarna är mer än den dubbla mot vad som föreslagits för Sverige i föreliggande arbete.*

exklusiva hållristningar), det stora huset och ett idealiserande av krigaren, hjälteresor och boskapsskötsel (utegående djur). Bakom denna ideologi ser jag många ledande familjer, släkter, som agerar. Ideologin liknar Kristiansens centraleuropeiska "hövdingaideologi". Däremot anser jag att klimatet inte spelar någon avgörande roll. Boskapsskötseln är idealiserad och detta är överordnat dess ekonomiska roll. Vidare menar jag att ideologin inte bara materialiserar sig vid etableringsskedet, utan närhelst den är utmanad av motideologier.

För yngre bronsålder vill jag framhålla en mer kollektivistisk ideologi, främst uttryckt genom det "avindividualiserande" brandgravskicket (jfr europeisk urnefältskultur) med många gravar (gravfält) men få gravgävor, resan som dödsresa för flera människor än tidigare (skeppssättningar och additiva skeppsrisingar), hägnade berg som kollektiva projekt, ökad allmän tillgänglighet avseende metall, hållristningar och skärvtenshögar, flera men mindre hus (tydligt markerade), keramik som länk mellan boplatz och gravplats, kontroll över boskapen (stallning) och ett idealiserande av åkerbruket och "Moder Jord". Bakom denna ideologi ser jag ett fåtal mäktiga familjer, släkter, som genom kollektiva ideal, till stor del med hjälp av gamla symboler med ny innebörd, har lyckats bryta med det äldre samhället. Detta liknar Kristiansens

centraleuropeiska "demokratiska" ideologi, bakom vilken han ser en konsoliderad elit. Inte heller här anser jag att klimatet spelar någon avgörande roll. Åkerbruket (och produktionsmarken i stort) idealiseras och dess faktiska ekonomiska roll måste utredas särskilt. Enligt min mening uttrycker ideologin inte nödvändigtvis en konsoliderad makt, utan den kan också visa att den rumsliga skalnivån för konkurrensen höjts.

Orsaken till att jag ser *ensvängning*, där Kristiansen har noterat fyra, är att jag uppfattar senneolitikum, trots hällkistan som kollektiv gravform, som en fortsättning på stridsyxekulturens individualistiska ideologi från MN B. Den senare baseras bland annat just på gravgåveförsedda individuella gravar, idealiserande av boskapsskötseln och intresse för metallen. Det är den föregående trättbägarkulturens långa epok (ca 1200 år) som jag uppfattar som kollektivistisk, med avindividualiserade gravgävelösa begravningar i megalitgravar och ett idealiserande av jordbruket. Brytpunkten blir då ca 2800 f.Kr. För norra Sveriges del kan den norrländska skifferkulturen anses uppvisa kollektivistiska drag, centrerat kring älgsymbolik, hällristningar och skärvtensvallar, vilka ersätts av mer individualistiska drag under kvartsitspetsarnas epok, alltså från och med senneolitikum (jfr Carlsson 1998).

MN B, senneolitikum och äldre bronsålder utgör tillsammans en tidsrymd av ca 1700 år. Nästa brytpunkt infaller därmed ca 1100 f.Kr. Den yngre bronsålderns mer kollektivistiska ideologi förstärks sedan och fortsätter att dominera in i äldre romersk järnålder. I norra Sverige kan betoningen av asbestkeramik och asbestgoods eventuellt ses som en samlande ideologisk faktor. Tidsutsträckningen blir här ca 1300 år.

Jag har därmed en betydligt högre tidsmässig skalnivå än Kristiansen. Inom en god kontextuell arkeologi skulle man givetvis framför allt vilja ha en lägre skalnivå, kanske helst så att man kan tala om generationer och individer. Det ena utesluter inte det andra. Om perspektiven är relevanta eller inte beror på om de kan hjälpa oss att förstå forntiden bättre och göra den meningsfull för oss. Det dualistiska arbetssättet är givetvis mycket problematiskt, men jag hoppas att läsaren accepterar det med dess för- och nackdelar. Begreppen individualistisk (elitistisk, utåtriktad, med mera) respektive kollektivistisk (demokratisk, inåtvänd, med mera) ideologi hjälper mig att strukturera forntiden, att skapa min egen ordning, även om begreppen är svåra att välja på ett godtagbart sätt. Många har kommenterat att det går lika bra att vända på dem. Äldre bronsålder kan uppfattas som kollektivistisk (till exempel: kollektiva högbyggen, kollektiva boskapshjordar, få men stora hus – en betoning av en gemensam släkt) och yngre bronsålder/äldsta järnålder som individualistisk



(till exempel: många individuellt utformade gravar, enskilt stallad boskap, många små hus – en betoning av enskilda familjer).

Jag vidhåller emellertid att den äldre bronsålderns betoning på rikt gravgäveförsedda individer i monumentalgravar, representerande mäktiga släkter i konkurrens, rättfärdigar mig att använda begreppet elitistisk ideologi här. På samma sätt menar jag att betoningen av föremålsfattiga brandgravar som är samlade på gravfält, berättigar till beteckningen kollektivistisk ideologi, då jag anser att de enskilda familjerna trots allt är underordnade färre, men mäktigare, eliter. I sen förromersk järnålder, men än mer i romersk järnålder, kommer kontakter med det kontinentala Europa (Rom) på ett intrikat sätt att medföra en förnyad betoning på en elitistisk ideologi, uttryckt i rika individuella gravar med romerska föremål. Pendeln svänger igen.

## REFERENSER

- Aarup Jensen, J. 1973. Myrhøj, 3 hustomter med klokkebægerkeramik. *Kuml 1972*. Århus.
- Almgren, O. 1906. "Kung Björns hög" och andra fornlämningar vid Håga. Stockholm.
- 1912. En uppländsk bronsåldershydda. *Fornvännen*.
- 1927. *Hällristningar och kultbruk*. Stockholm.
- Anderson Ambrosiani, P. 2001. Människa – eld – sten. *Mellan sten och brons*. Stockholm/Uppsala.
- Andersson, K., Fagerlund, D. & Hamilton, J. 1990. Annelund – en senneolitisk bondgård. *Arkeologi i Sverige 1987*. Stockholm.
- Andersson, K. & Herschend, F. 1997. *Germanerna och Rom*. Uppsala.
- Andersson, K. & Hjärthner-Holdar, E. 1988. Annelund – ett senneolitiskt bebyggelsekomplex i sydvästra Uppland. *Fornvännen*. Stockholm.
- Apel, J. 2000. Kunskap, handlag och råmaterial – en diskussion kring produktionen och konsumtionen av senneolitiska flintdolkar i Skandinavien. *TOR 1998-1999*. Uppsala.
- 2000b. Flint Daggers and Technological Knowledge. *Form, Function & Context*. Lund.
- 2001. *Daggers, Knowledge & Power*. Uppsala.
- Arbman, H. 1938. En bronsåldersbygd. *Blekingeboken*. Karlskrona.
- Arnberg, A. 2000. *Förromerska krigare och äldre romerska par – en studie av gravfält och kulturlandskap vid Sojvide i Sjonhem sn på Gotland*. Magisteruppsats. Stockholm.
- Arne, T.J. 1925. Hus från bronsåldern i Sverige. *RIG*. Stockholm.
- Arnold, B. & Gibson, D.B. 1995. Introduction. *Celtic chieftdom, Celtic state*. Cambridge.
- Artelius, T. 1996. *Långfärd och återkomst – skeppet i bronsålderns gravar*. Göteborg.
- Baudou, E. 1960. *Die regionale und chronologische Einteilung der jüngeren Bronzezeit im Nordischen Kreis*. Stockholm.

- 1968. *Forntida bebyggelse i Ångermanlands kustland*. Härnösand.
- 1977. Den förhistoriska fångstkulturen i Västernorrland. *Västernorrlands Förhistoria*. Härnösand.
- 1993. Hällristningarna vid Nämforsen – datering och kulturmiljö. *Ekonomi och näringsformer i nordisk bronsålder*. Umeå.
- 1999 (1992). *Norrlands forntid – ett historiskt perspektiv*. CEWE-Förlaget.
- Becker, C.J. 1964. Sen-neolitikum i Norden. *TOR*. Uppsala.
- Bellander, E. 1938. Bålrösen – offerrösen. *Kulturhistoriska studier tillägnade Nils Åberg*. Stockholm.
- Bennett, A. 1987. *Graven. Religiös och social symbol*. Stockholm.
- Berglund, J. 1982. Kirkebjerg – a Late Bronze Age Settlement at Voldtofte, Southwest Funen. *Journal of Danish Archaeology*. Odense.
- Bergman, I. 1995. *Från Döudden till Varghalsen*. Umeå.
- Bertilsson, U. 1986. Skärvestenshögar i Västsverige. *Skärvestenshög och skärvestensvall*. Nyköping.
- Björhem, N. & Säfvestad, U. 1989. *Fosie IV. Byggnadstradition och bosättningsmönster under senneolitikum*. Malmöfynd 5. Malmö.
- 1993. *Fosie IV. Bebyggelsen under brons- och järnålder*. Malmöfynd 6. Malmö.
- Bloch, M. & Parry, J. (Eds) 1982. *Death & the regeneration of life*. Cambridge.
- Bolin, H. 1999. *Kulturlandskapets korsvägar. Mellersta Norrland under de två sista årtusendena f. Kr*. Stockholm.
- Borna-Ahlkvist, H., Lindgren-Hertz, L. & Stålbom, U. 1998. *Pryssgården. Från stenålder till medeltid*. Linköping.
- Bradley, R. 1997. *Rock Art and the Prehistory of Ancient Europe. Signing the Land*. London.
- 2000. *An Archaeology of Natural Places*. London.
- Broadbent, N. 1982. *Skelleftebygdens historia. Del 3. Den förhistoriska utvecklingen under 7000 år*. Uppsala.
- Brøndsted, J. 1966. *Danmarks Oldtid. II. Bronzealderen*. Gyldendal.
- Burenhult, G. 1973. *The Rock Carvings of Götaland. Part II*. Stockholm.

- 1980. *Götalands Hällristningar. Del I.* Stockholm.
- 1981. *Stenåldersbilder. Hällristningar och stenåldersekonomi.* Stockholm.
- 1991 (1982-84). *Arkeologi i Sverige. 1-3.* Förlags AB Wiken.
- 1999. *Arkeologi i Norden. Del 1.* Natur och Kultur.
- 2000. *Arkeologi i Norden. Del 2.* Natur och Kultur.
- Burström, M. 1992. Rösesten – naturlig tillgång och kulturellt val. *Arkeologi i Värmland. Fornminnesinventeringen 1991.* Karlstad.
- 1999. On earth as in heaven. Images of the divine as ideological messages in bronze age society. *Glyfer och arkeologiska rum – en vänbok till Jarl Nordblad.* Göteborg.
- Capelle, T. 1986. Schiffsetzungen. *Praehistorische Zeitschrift.* Berlin.
- Carlsson, A. 1998. *Tolkande arkeologi och svensk forntidshistoria. Stenåldern.* Stockholm.
- Cederlund, C. O. 1961. Yxor av Hagebyhöгатyp. *Fornvännen.* Stockholm.
- Collis, J. 1984. *The European Iron Age.* London.
- Crumlin-Pedersen, O. & Munch Thye, B. (Eds). *The Ship as Symbol in Prehistoric and Medieval Scandinavia.* Copenhagen.
- Damell, D. 1985. *Bronsålder i Södermanland.* Nyköping.
- Damell, D. & Sjögren, I. 1962. Hjul Korsgravar på Dragbygravfältet. *TOR.* Uppsala.
- Ebbesen, K. 1995. Spätneolithische Schmuckmode. *Acta Archaeologica Vol. 66.* København.
- Edenmo, R. 2000. *Gylleundersökningarna.* Projekt Uppdragsarkeologi. RAÄ Rapport Nr 2000:2. Stockholm.
- Edenmo, R., Larsson, M., Nordqvist, B. & Olsson, E. 1997. Gropkeramikerna – fanns de? *Regionalt och Interregionalt. Stenåldersundersökningar i Syd- och Mellansverige.* Stockholm.
- Edgren, T. 1993. Den förhistoriska tiden. *Finlands Historia. Del 1.* Esbo.
- Ekholm, G. 1921. *Studier i Upplands bebyggelsehistoria. II. Bronsåldern.* Uppsala.
- 1935. *Forntid och fornforskning i Skandinavien.* Stockholm.

- Elfstrand, B. 1995. Läderproduktion – kanske en binäring och handelsvara i Södermanland och Östergötland och skärvstensrösenas roll i sammanhanget. *Samhällsstruktur och förändring under bronsåldern*. Norrköping/Linköping.
- Ericson, K. 1996. *De norrländska kvartsitspetsarna*. CD-uppsats. Umeå.
- Ericsson, A. & Runcis, J. 1995. Gravar utan begravningar. *Teoretiska perspektiv på gravundersökningar i Södermanland*. Stockholm.
- Fagerlund, D. & Hamilton, J. 1995. Annelund. *En hållkista och bebyggelse från senneolitikum och bronsålder*. RAÄ UV-Uppsala Rapport 1995:13.
- Flink, G. 1984. Skärvstenshögar på Källand. *Bronsåldersforskning – kring aktuella projekt*. Stockholm.
- Forsberg, L. 1985. *Site Variability and Settlement Patterns*. Umeå.
- 1988. Bosättningsmönster vid Lule och Ume älv under bronsålder och förromersk järnålder. *Arkeologi i Norr 1*. Umeå.
- 1993. En kronologisk analys av ristningarna vid Nämforsen. *Ekonomi och näringsformer i nordisk bronsålder*. Umeå.
- Forssander, J.E. 1936. *Der ostskandinavische Norden während der ältesten Metallzeit Europas*. Lund.
- Glob, P.V. 1971. *Högarnas folk*. Stockholm.
- Goldhahn, J. 1999. *Sagaholm. Hällristningar och gravritual*. Umeå.
- Grusmark, C. 2001. *Heligt, profant eller både och? Boplatsvallarnas funktion och betydelse med utgångspunkt i lokalen vid Lillberget, Överkalix sn*. Magisteruppsats. Stockholm.
- Gren, L. 1997. *Fossil åkermark*. Stockholm.
- Gräslund, B. 1983. Jordfästning och likbränning. *Varia 9*. Oslo.
- Gustawsson, K.A. 1949. Kokstenshögar. *Fornvännen*.
- Görman, M. 1987. *Nordiskt och keltiskt. Sydskandinavisk religion under yngre bronsålder och keltisk järnålder*. Lund.
- Hallin Lawergren, G. 1999. Kummel, skepp och koksten. Ett snitt ur Gotlands bronsålder. *Spiralens öga*. Stockholm.
- Hallström, G. 1924. En norrländsk megalitgrav. *Fornvännen*.
- Hansson, H. 1927. *Gotlands bronsålder*. Stockholm.

- Harding, A.F. 2000. *European Societies in the Bronze Age*. Cambridge.
- Hauptman Wahlgren, K. 1998. Encultured Rocks. Encounter with a Ritual World of the Bronze Age. *Current Swedish Archaeology. Vol. 6*. Stockholm.
- 2000. The Lonesome Sailing Ship. Reflections on the Rock-Carvings of Sweden and Their Interpreters. *Current Swedish Archaeology. Vol. 8*. Stockholm.
- 2001. Hällristningstradition och förändring i nordöstra Östergötland. *Mellan sten och brons*. Stockholm/Uppsala.
- Hedeager, L. 1990. *Danmarks Jernalder. Mellem stamme og stat*. Aarhus.
- 1992. *Iron-Age Societies. From Tribe to State in Northern Europe 500 BC to AD 700*. Oxford.
- Heimann, C. 2000. The Landscape of Gallery Graves in Sweden. *Neolitiska Landskap vid Stora Le – en studie av neolitiseringsprocessen i värmländsk stenålder*. Lic.avhandling. Göteborg.
- Helms, M. W. 1988. *Ulysses Sails*. Princeton University Press.
- Hjärthner-Holdar, E. 1993. *Järnets och järnmetallurgins introduktion i Sverige*. Uppsala.
- Hjørungdal, T. 1994. Poles Apart. Have There Been Any Male and Female Graves? *Current Swedish Archaeology. Vol. 2*. Stockholm.
- Holm, J., Olsson, E. & Weiler, E. 1997. Kontinuitet och förändring i sen-neolitikum. *Regionalt och interregionalt. Stenåldersundersökningar i Syd- och Mellansverige*. Stockholm.
- Holm, L. 1991. *The Use of Stone and Hunting of Reindeer*. Umeå.
- 1997. Neolitisk keramik i södra Norrlands kustland – inte bara Hedningahällan. *Till Gunborg. Arkeologiska samtal*. Stockholm.
- 2000. Pottery and Meaning. A Communicative View. *Form, Function & Context*. Lund.
- Hornstrup, K. M. 1999. Brandgrave fra yngre bronzealder. Muligheder og perspektiver. *Kuml*. Aarhus.
- Huggert, A. 1984. Flint also Came from the East – A Contribution to the Knowledge of Upper Norrland's Prehistory. *Papers in Northern Archaeology*. Umeå.

- Hulthén, B. 1977. *On Ceramic Technology During the Scanian Neolithic and Bronze Age*. Stockholm.
- 1991. *On Ceramic Ware in Northern Scandinavia during the Neolithic, Bronze and Early Iron Age*. Umeå.
- Hydén, S. 1997. *Halländska hällkistor*. C-uppsats. Lund.
- Hyenstrand, Å. 1968. Gravformer och symboltecken under yngre bronsålder. *Fornvännen*. Stockholm.
- 1968b. Skärvtenshögar och bronsåldersmiljöer. *TOR 1967/1968*. Uppsala.
- 1969. Den enkla skafthälsyxan som arbetsredskap. *Nordsvensk Forntid*. Umeå.
- 1984. *Fasta fornlämningar och arkeologiska regioner*. Stockholm.
- Hårdh, B. 1993 (1985). *Grunddragen i Nordens förhistoria*. Lund.
- Janusson, H. 1981. *Hallunda*. Stockholm.
- Janson, S., Lundberg, E.B. & Bertilsson, U. 1989. (Red.). *Hällristningar och hällmålningar i Sverige*. Forum.
- Jennbert, K. 1988. Gravseder och kulturformer. I arkeologins gränsland. *Gravskick och gravdata*. Lund.
- 1992. Changing Customs. Reflections on Grave Gifts, Burial Practices and Burial Rituals during Period III of the Bronze Age in Southeast Scania. *Meddelanden från Lunds universitets historiska museum 1991-1992*. Lund.
- 1993. Släkters hägkomst. Om bruket av bronsåldershögar. *Bronsålderns gravhögar*. Lund.
- Jensen, R. 1984. Bronsåldersbosättning i Uppland utgående från registrerade boplatser. *Bronsåldersforskning – kring aktuella projekt*. Stockholm.
- 1986. Skärvtenshögar och bosättningsmönster i Mälardalen under bronsåldern. *Bebyggelsehistorisk tidskrift*. Stockholm.
- 1989. Bronze Age settlement patterns in the Mälaren basin – ecological and social relationship. *Bronze Age Studies*. Stockholm.
- 1989b. Bosättning och ekonomi – inomregionala differenser i Mälardalen. *Regionale forhold i Nordisk Bronzealder*. Århus.
- 1997. Bronsålder och äldsta järnålder i Stockholms län sett ur ett



- inventeringsperspektiv. *Bronsålder och äldre järnålder i Stockholms län*. Stockholm.
- Johansen, B. 1991. Fornminnesinventeringen i Dalsland 1987-88. *Arkeologi i Sverige. Ny följd 1*. Stockholm.
- 1992. Människan och rummet. Rumsliga strukturer i Södermanland under bronsålder. *Fornetid i förändring. Aktuell arkeologi III*. Stockholm.
- 1993. Skärvtenshögar och sörmländsk bronsålder. *Arkeologi i Sverige 2*. Stockholm.
- Johansson, B. OH. 1961. Stenåldershällkistor från svensk-norska gränslandskap. *TOR*. Uppsala.
- Johnsen, B. & Welinder, S. 1993. Hågahögen. *Kärnhuset i riksäpplet*. Årsboken Uppland. Uppsala.
- Kaelas, L. 1962. Stenkammargravar i Sverige och deras europeiska bakgrund. *Proxima Thule*. Stockholm.
- 1964. Senneolitikum i Norden. *TOR*. Uppsala.
- Kaliff, A. 1992. *Brandgravskick och föreställningsvärld*. Uppsala.
- 1994. Skärvtenshögar och kremeringsplatser. *TOR*. Uppsala.
- 1997. *Grav och kultplats*. Uppsala.
- 1999. Objekt och tanke – speglingar av bronsålderns föreställningsvärld. *Spiralens öga*. Stockholm.
- Karlenby, L. 1999. Deposition i skärvtenshögar. *Spiralens öga*. Stockholm.
- Karlsson, C. 1994. *Hällkistor med gavelhål i västra Östergötland*. Magisteruppsats. Stockholm.
- Karsten, P. 1994. *Att kasta yxan i sjön. En studie över rituell tradition och förändring utifrån skånska neolitiska offerfynd*. Lund.
- Kaul, F. 1998. *Ships on bronzes. A study in Bronze Age religion and iconography*. København.
- 1999. I Østen stiger solen op. *Skalk*. Højbjerg.
- Kjellén, E. & Hyenstrand, Å. 1977. *Hällristningar och bronsålderssamhälle i sydvästra Uppland*. Uppsala.

- Klang, L. 1994. Fattenborg. En unik fornlämningsmiljö i norrländsk fängstkultur. *Odlingslandskap och fångstmark*. Stockholm.
- Kristiansen, K. 1994. The Emergence of the European World System in the Bronze Age. *Europe in the First Millennium B.C.* Sheffield.
- 1998. *Europe before history*. Cambridge.
- Larsson, L. 1993. Relationer till ett röse – några aspekter på Kiviksgraven. *Bronsålderns gravhögar*. Lund.
- Larsson, M. 1995. Förhistoriska och tidigmedeltida hus i södra Sverige. *Hus & Gård i det förurbana samhället*. Stockholm.
- Larsson, T. B. 1986. Bosättning och ekonomi i östra Östergötland under yngre bronsålder. *Bebyggelsehistorisk tidskrift*. Stockholm.
- 1986b. *The Bronze Age Metalwork in Southern Sweden*. Umeå.
- 1993. Storhögar i södra Sverige. Kring några utbredningskartor. *Bronsålderns gravhögar*. Lund.
- 1993b. *Vistad. Kring en befäst gård i Östergötland och östersjökontakter under yngre bronsålder*. Umeå.
- 1997. *Materiell kultur och religiösa symboler*. Umeå.
- 1999. Form, mening och kontext – Att läsa bronsålderns symboler. *Spiralens öga*. Stockholm.
- Larsson, T.B. & Broström, S-G. 1999. Nyupptäckta hållristningar vid Laxforsen, Nordmalings socken, Västerbottens län. *Fornvännen*. Stockholm.
- Lekberg, P. 2000. The Lives and Lengths of Shaft-hole Axes. *Form, Function & Context*. Lund.
- 2000b. Senneolitiska skafthålsyxor i depå- och offersammanhang. *TOR 1998-1999*. Uppsala.
- 2001. Den enkla skafthålsyxan i Sverige – en ful ankunge i fyndlådan. *Mellan sten och brons*. Stockholm/Uppsala.
- Liedgren, L. 1994. De äldsta gravläggningarna i Norrlands förhistoria. *Odlingslandskap och fångstmark*. Stockholm.
- 1995. Förhistoriska bebyggelse lämningar i Norrland. *Hus & Gård i det förurbana samhället*. Stockholm.

- Lindman, G. 1988. Power and influence in the late stone age. *Oxford Journal of Archaeology*. Oxford.
- Lindqvist, C. 1994. *Fångstfolkets bilder*. Stockholm.
- Lomborg, E. 1973. *Die Flintdolche Dänemarks*. København.
- Lund, A.A. 1998. *Die ersten Germanen. Ethnizität und Ethnogenese*. Heidelberg.
- Lundin, K. 1992. Kokgropar i Norrbottens kustland. *Arkeologi i Norr 3. 1990*. Umeå.
- Lundmark, H. 1986. Vad säger oss bronsföremålen? *Varia 12*. Oslo.
- Lundqvist, L. 1991. Undersökta skärvstenshögar i Västsverige. *Arkeologi i Sverige 1*. Stockholm.
- Lundström, P. 1965 & 1970. *Gravfälten vid Fiskeby i Norrköping. II, I*. Stockholm.
- Luthander, A. 1988. *Senneolitiska gravar på Gotland*. C-uppsats. Stockholm.
- Löfstrand, L. 1974. *Yngre stenålderns kustboplatser*. Uppsala.
- Magnusson, G. 1986. *Lågteknisk järnhantering i Jämtlands län*. Stockholm.
- Malmer, M.P. 1962. *Jungneolithische Studien*. Lund.
- 1981. *A Chorological Study of North European Rock Art*. Stockholm.
- Mandt, G. 1987. Female symbolism in rock art. *Where they all men? An examination of sex roles in prehistoric society*. Ams-Varia 17. Stavanger.
- Meinander, C. F. 1954. *Die Kiukaiskultur*. Helsinki.
- 1954b. *Die Bronzezeit in Finnland*. Helsinki.
- Metcalf, P. & Huntington, R. 1991. *Celebrations of Death*. Cambridge.
- Montelius, O. 1877. Sveriges hednatid samt medeltid. I: *Sveriges historia från äldsta tid till våra dagar*. Stockholm.
- 1919. *Vår forntid*. Stockholm.
- Müller-Wille, M. 1970. *Bestattung in Boot*. Offa 1968-1969. Neumünster.
- Nicklasson, P. 1997. *Svärdet ljuger inte. Vapenfynd från äldre järnålder på Sveriges fastland*. Lund.
- Nordén, A. 1925. *Östergötlands bronsålder*. Norrköping.

- Nordquist, P. 2000. Den sakrala makten: Om den sakrala konstruktionen av gudomlighet i Skåne 2350-1100 f.Kr. *Tidsperspektiv. Nr 2*. Umeå.
- 2001. *Hierarkiseringsprocesser. Om konstruktionen av social ojämlikhet i Skåne, 5500-1100 f.Kr.* Umeå.
- Nylén, E. 1955. Frågeställningar kring en gravform från äldsta järnåldern. *Gotländskt arkiv*. Visby.
- 1956. *Die jüngere vorrömische Eisenzeit Gotlands*. Uppsala.
- 1987. Komplex social skiktning och modellbyggandets faror. En fyndpositivistisk studie. *TOR 1986-1987*. Uppsala.
- Näsström, B-M. 2001. *Fornskandinavisk religion. En grundbok*. Lund.
- Ohlberger, B. 1999. *Vagnhärads centrum. Monumentens mening i en centrumbildning i Södermanland under bronsåldern*. Magisteruppsats. Stockholm.
- Ohlmarks, Å. 1946. *Gravskeppet*. Stockholm.
- Olausson, D. 1987. Piledal and Svarte. *Acta Archaeologica. Vol. 57*. København.
- 1993. The Bronze Age Barrow as a Symbol. *Bronsålderns gravhögar*. Lund.
- 2000. Talking Axes, Social Daggers. *Form, Function & Context*. Lund.
- Olausson, M. 1993. Predikstolen. A Bronze Age Hill-Fort in Eastern Central Sweden. *Sources and Resources. Studies in Honour of Birgit Arrhenius*. PACT 38. Rixensart.
- 1995. *Det inneslutna rummet – om kultiska hägnader, fornborgar och befästa gårdar i Uppland från 1300 f. Kr. till Kristi födelse*. Stockholm.
- 1999. Om vallanläggningar och boplatser i ett bronsålderslandskap. *Spiralens öga*. Stockholm.
- 1999b. Herding and stalling in Bronze Age Sweden. *Settlement and Landscape*. Aarhus.
- Oldeberg, A. 1974, 1976. *Die ältere Metallzeit in Sweden I, II*. Stockholm.
- Olsen, B. 1994. *Bosetning og samfunn i Finnmarks forhistorie*. Oslo.
- Patton, M. 1993. *Statements in Stone. Monuments and Society in Neolithic Brittany*. London.
- Pedersen, E.A. & Widgren, M. 1998. Järnålder 500 f.Kr.–1000 e.Kr. *Jordbrukets första femtusen år 4000 f.Kr.–1000 e.Kr.* Natur och Kultur/LTs Förlag.

- Petré, B. 1984. *Arkeologiska undersökningar på Lovö. Del 4. Bebyggelsehistorisk analys*. Stockholm.
- Pettersson, A-M. 1982. *Skeppssättningar i Rute. En undersökning av sex gravar från den yngre bronsåldern*. Visby.
- Populär Arkeologi*. Tema: Vår mytiska och gåtfulla bronsålder. 1995/4. Lärbro.
- Ramqvist, P.H. 1992. Hällbilder som utgångspunkt vid tolkningar av jägarsamhället. *Arkeologi i Norr 3. 1990*. Umeå.
- Randsborg, K. 1993. Kivik. *Archaeology & Iconography. Acta Archaeologica Vol. 64(1)*. København.
- Rasch, M. 1994. Burial Practices – Grave Furniture and Burial Methods during the Roman Iron Age. *Prehistoric Graves as a Source of Information*. Stockholm.
- 1997. Förromersk järnålder på Öland. *Chronological Problems of the Pre-Roman Iron Age in Northern Europe*. Copenhagen.
- Rasmussen, M. 1993. Gravhøje og bopladser. En foreløbig undersøgelse af lokalisering og sammenhænge. *Bronsålderns gravhøgar*. Lund.
- 1993b. *Bopladskeramik i Ældre Bronzealder*. Aarhus.
- Rausing, G. 1993. Mounds, Monuments and Social Mobility. *Bronsålderns gravhøgar*. Lund.
- Reisborg, S. 1989. Die Keramik der Darsgårde-Siedlung, Skederid, Uppland. Eine Chronologische Analyse. *Die Bronzezeit im Ostseegebiet*. Stockholm.
- Rudebeck, E. 2001. Vägen som rituell arena. *Plats och praxis. Arkeologiska och religionshistoriska studier av nordisk förkristen ritual*. Vägar till Midgård 2. Lunds. (I tryck).
- Runcis, J. 1999. Den mytiska geografin. Reflektioner kring skärvtenshögar, mytologi och landskapsrum i Södermanland under bronsålder. *Spiralens öga*. Stockholm.
- Rundkvist, M. 1994. Skärvtenshögar med gravgömmor i östligaste Mälardistriktet. *Fornvännen*. Stockholm.
- Ryberg, E. 1990. The Phenomenon of Gallery-graves – A Region's Identity. *Meddelanden från Lunds universitets historiska museum 1989-1990*. Lund.
- 1991. In the Deepest Forest of Småland – where the Gallery-Graves are

- hidden. *Regions and Reflections. In Honour of Märta Strömberg*. Lund.
- Rydén, R. 1991. Jordbrogravfältet – inte Sveriges största men kanske mest varierade. *Arkeologi i Sverige. 1. Ny följd*. Stockholm.
- Räf, E. 1999. What do piercers have to do with sex? Studies of piercers and awls in graves on Öland. *Han, hon, den, det. Att integrera genus och kön i arkeologi*. Lund.
- 2000. Slaughtering Holy Cows? Studies of Half-moon Knives in Women's Graves on Öland. *Form, Function & Context*. Lund.
- Salomonsson, B. 1974. Rapport om ett boplatssfynd vid Kastanjegården, Malmö. *Kring Malmöhus 1973-74*. Malmö.
- Schönbeck, B. 1952. Bronsåldershus i Uppland. *TOR 1949-1951*. Uppsala.
- 1959. Bronsåldersbygd i Mälardalen. *TOR*. Uppsala.
- Segeberg, A. 1978. Den enkla skafthålsyxan av sten. Fyndförhållanden och dateringar. *TOR 1975-1977*. Uppsala.
- Selinge, K-G. 1979. *Agrarian Settlements and Hunting Grounds*. Stockholm.
- 1986. Stensättningar med variationer. Om en fornlämningsterm – med västgötska exempel. *Arkeologi i Sverige 1984*. Stockholm.
- Selling, S. 1999. Personlig prestige eller kollektiv status. En studie av kvinno-smycken från äldre bronsålder. *Spiralens öga*. Stockholm.
- Sjösvärd, L. & Sjöström, U. 1993. Härdgropssystem i Gottröra. *Långhundraleden – en seglats i tid och rum*. Arbetsgruppen Långhundraleden.
- Skoglund, P. 1999. Diet, Cooking and Cosmology. Interpreting the Evidence from Bronze Age Plant Macrofossils. *Current Swedish Archaeology*. Stockholm.
- Solberg, B. 2000. *Jernalderen i Norge. 500 før Kristus til 1030 etter Kristus*. Oslo.
- Spång, L.G. 1997. *Fångstsamhälle i handelsystem. Åsele lappmark neolitikum – bronsålder*. Umeå.
- Stenberger, M. 1957. Den enkla skafthålsyxan. En forskningsuppgift. *TOR*. Uppsala.
- 1960. Gravfältet vid sockenmötet. *TOR*. Uppsala,

- 1979 (1964, 1971). *Det forntida Sverige*. Stockholm.
- Stensköld, E. 1996. Behov och materiella uttryck under senneolitikum och äldre bronsålder. *Aktuell Arkeologi V*. Stockholm.
- Stjernquist, B. 1961. *Simris II. Bronze Age Problems in the Light of the Simris Excavation*. Lund.
- Strassburg, J. 2000. *Shamanic Shadows*. Stockholm.
- Ström, F. 1985. *Nordisk hedendom. Tro och sed i förkristen tid*. Esselte Studium.
- Strömberg, M. 1961. Die bronzezeitlichen Schiffsetzungen im Norden. *Meddelanden från Lunds universitets historiska museum*.
- 1984. Burial Traditions in Late Neolithic Society. Models and Results in the Hagestad Project. *Meddelanden från Lunds universitets historiska museum*. Lund.
- 1992. A Concentration of Houses from the Late Neolithic/Early Bronze Age at Hagestad. *Meddelanden från Lunds universitets historiska museum*. Lund.
- Stålbom, U. 1984. *Gotlands senneolitiska lösfynd*. C-uppsats. Stockholm.
- 1997. Figurinen från Pryssgården. *Fornvännen*. Stockholm.
- 1997b. Waste or What? Rubbish Pits or Ceremonial Deposits at the Pryssgården site in the Late Bronze Age. *Lund Archaeological Review*.
- Sundquist, Ø. 1999. Traces of iron in prehistoric Finnmark. *Fennoscandia Archaeologica XVI*. Helsinki.
- Svensson, M. 1993. Hindby offerkärr – en ovanlig och komplicerad fyndplats. *Fynd*. Göteborg.
- Sørensen, M.L.S. 1992. Gender Archaeology and Scandinavian Bronze Age Studies. *Norwegian Archaeological Review*. Oslo.
- Thedéen, S. 1999. Kosmologi och rituella landskap i Mälardalens bronsålder. *Aktuell arkeologi VII*. Stockholm.
- Thrane, H. 1993. Lusehøj på Fyn. *Da klinger i Muld...* Aarhus.
- 1994. Centres of Wealth in Northern Europe. *Europe in the First Millennium B.C.* Sheffield.



- Thörn, R. 1996. Rituelleldar. *Religion från stenålder till medeltid*. Stockholm.
- Treherne, P. 1995. The warrior's beauty: the masculine body and self-identity in Bronze-Age Europe. *Journal of European Archaeology*. Cruithne Press.
- Ullén, I. 1994. The power of case studies. Interpretation of a late-Bronze-Age settlement in central Sweden. *Journal of European Archaeology*. Vol. 2.2. Avebury.
- 1996. Food Ethics, Domestication and Togetherness. A close-up study of the relation of horse and dog to man in the Bronze Age settlement of Apalle. *Current Swedish Archaeology*. Vol. 4. Stockholm.
- Vandkilde, H. 1996. *From Stone to Bronze. The Metalwork of the Late Neolithic and Earliest Bronze Age in Denmark*. Aarhus.
- 1998. Den senneolitiske offernedlæggelse i den jyske Gallemose: tid-rum dimensioner og fremmede forbindelser. *Bronsealder i Norden – Regioner og interaksjon*. Stavanger.
- 2000. Material Culture and Scandinavian Archaeology: A Review of the Concepts of Form, Function, and Context. *Form, Function & Context*. Lund.
- Varenius, B. 1994. Monument och samhällelig reproduktion. Äldre järnålder i norra Småland. *Kulturmiljövård*. Stockholm.
- Victor, H. 2001. Bronsålderns kulthus – ett möte mellan profant och sakralt. *Mellan sten och brons*. Stockholm/Uppsala.
- Wall, Å. 2002. Borderline Viewpoints. Understanding the early Iron Age landscapes of eastern Södermanland, Sweden. *Current Swedish Archaeology*. Vol. 10. Stockholm. (In print).
- Weiler, E. 1994. *Innovationsmiljöer i bronsålderns samhälle och idévärld*. Umeå.
- Welinder, S. 1998. Neolithicum–Bronsålder 3900–500 f.Kr. *Jordbrukets första femtusen år 4000 f.Kr.–1000 e.Kr.* Natur och Kultur/LTs Förlag.
- 1998b. Recension av Anders Carlsson, Tolkande arkeologi och svensk forntidshistoria. Stenåldern. *Fornvännen*. Stockholm.
- Wells, P.S. 1995. Identities, material culture, and change: 'Celts' and 'Germans' in late-Iron-Age Europe. *Journal of European Archaeology*. Glasgow.
- Wennersten, M. 1979. Storgravfältet Annelund – obruten gravföljd i förromersk järnålder. *Arkeologi på Gotland*. Visby.

- 1991. Vägarna och gravfältet. *Ur den gotländska jorden*. Visby.
- Werner, T. 1997. *Skeppet på gränsen mellan liv och död. Lokalisering och betydelse av yngre bronsålderns skeppsformiga stensättningar*. Magisteruppsats. Stockholm.
- Widholm, D. 1998. *Rösen, ristningar och riter*. Lund.
- Wigren, S. 1987. *Sörmländsk bronsåldersbygd*. Stockholm.
- Wincenz Rasmussen, L. 1990. Dolkproduktion og -distribution i sen-neolitikum. *Hikuin*. Arhus.
- Winge, G. 1976. *Gravfältet vid Kastanjegården*. Malmöfynd 3. Malmö.
- Wolagiewicz, R. 1997. The Pre-Roman Iron Age in Pomerania. *Chronological Problems of the Pre-Roman Iron Age in Northern Europe*. Copenhagen.
- Årlin, C. 1999. Under samma tak – Om ”husstallets” uppkomst och betydelse under bronsåldern ur ett sydiskandinaviskt perspektiv. *Spiralens öga*. Stockholm.
- Äijä, K. 1985. Det stora gravfältet vid Åby i Västerhaninge och dess märkliga gravformer. *Fornvännen*. Stockholm.
- 1991. Skärgårdsstad – gravar i en välavgränsad bronsåldersmiljö. *Arkeologi i Sverige. Ny följd 1*. Stockholm.
- 1993. *Åbygravfältet*. UV Stockholm rapport 1987:11.
- 1994. *Skärgårdsstad*. UV Stockholm rapport 1994:35.
- 1998. *Jordbrogravfältet*. UV Mitt rapport 1998:66. Stockholm.
- 1999. Jordbrogravfältet – rumsliga och sociala dimensioner. *Forskaren i fält – en vänbok till Kristina Lamm*. Stockholm.

