

Piksborg, Läckö, kyrkorna

En jämförelse av mynt i medeltida miljöer



Uppsats (II) i Arkeologi
Stockholms Universitet
Vårterminen 2011
Tove Brattgård
Handledare: Kenneth Jonsson

Innehållsförteckning

1. Inledning	2
1.1 Introduktion	2
1.2 Syfte	2
1.3 Bakgrund	2
1.4 Frågeställningar	2
2. Borgarna och kyrkorna	4
2.1 Läckö	4
2.2 Piksborg	5
2.3 Kyrkorna i Västergötland	5
2.4 Kyrkorna i Småland	6
3. Mynten	6
3.1 Kyrkornas mynt	6
3.2 Borgarnas mynt	7
3.3 Jämförelse	8
4. Sammanfattning	9
5. Referenser	10

Abstract

This work is about the coin finds at Piksborg in Småland, Läckö in Västergötland and the churches close to these sites, and what they tell about the different environments. The result is conclusions that it is the same kind of people that use the different locations, but that the different environments are affected by humans in various ways. This work leaves many possibilities for continued research.

Bilder på försättsbladet;

Till vänster Läckö, fotat av Ulf Fabiansson, hämtad från Läckös hemsida.

<http://www.lackoslott.se/slottet.as>

Till höger Piksborg, teckning från "Boken om Ljungbyn" av Sölve Rydell, hämtad från Smålands museums hemsida – på spaning med arkeologen. <http://www.paspaning.smalands-museum.se/index.cfm?id=24&l=2> (27 april 2011)

1. Inledning

1.1 Introduktion

Myntningen är en av de föremålskategorier som kan berätta en del om människorna som rörde sig inom vissa områden där textkällor inte finns. I just detta fall är fynden från Läckö i Västergötland och Piksborg i Småland av intresse, samt kyrkorna i dessa olika områden. Vad finns det för mynt och varför har de hamnat där? Är det någon skillnad mellan försvarsplatser och religiösa platser? Personligen har jag ett intresse för den mänskliga historien där historien börjar just på grund av de ”nya” källor som uppstår, text och mynt. Med tidigare studier och upplevelser i bagaget är det just den militära och religiösa aspekten på mänskligheten som blir intressant, men också hur den vanliga människan finner sig i de här miljöerna. Därför blir dessa olika miljöer intresseväckande att behandla här, med helt olika bakgrundsforskning sedan tidigare och även med olika fynd.

Både Läckö och Piksborg kommer att gå under benämningen borg i denna uppsats då de båda fungerat som försvarsverk. Man kan finna benämningarna slott, borg och fästning i litteraturen om detta ämne, men jag väljer borg.

1.2 Syfte

Syftet med uppsatsen är att förstå skillnader och likheter i myntfynden mellan Läckö och Piksborg samt kyrkorna i närliggande områden. Även vad detta berättar om aktiviteten på de olika områdena.

1.3 Bakgrund

När det gäller Läckö finns det flera skriftliga arbeten. Borgen var dessutom grundlagd av kyrkans män, vilket gjorde den uppenbart viktig i området. Läckö var under biskoparnas i Skara ägo under tiden som kommer att avhandlas. När det gäller Piksborg är forskningen mindre, den enda text som verkligen behandlar platsen är Stibelius¹ uppsats. Piksborg, till skillnad från Läckö, styrdes under den tid det stod av Kronan. Myntfynden på båda platser är dock stora, vilket är ovanligt i borgar där man oftast har begränsade kulturlager.

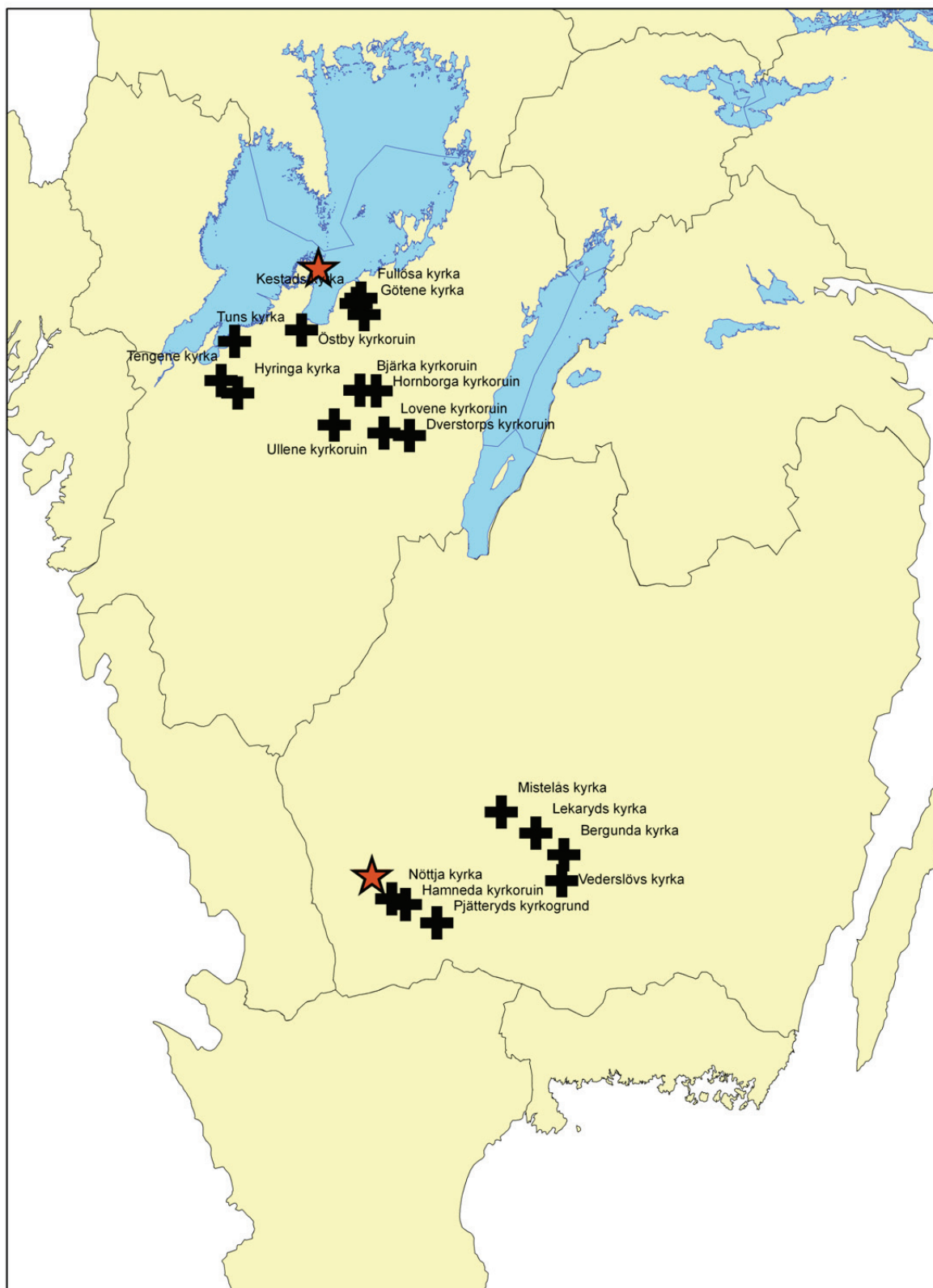
Kyrkfynd är desto vanligare, och har skapats under lång tid. Kyrkor, som inte hade så stora inkomster att de kunde lägga solida stengolv, hade likadana golv som andra byggnader (brädor, jord, torv), och där försvann en del mynt. Kyrkorna var också välbesökta under medeltiden, efter att den tidigare asatron hade ersatts. Dock är även här materialet begränsat, att skriva om varje medeltida kyrka är ett stort projekt, och myntfynden har inte heller lyfts fram, bortsett från Klackenbergs *Moneta Nostra*². Att jämföra dessa miljöer utifrån deras mynt är därför något som man skulle kunna arbeta mer på än vad denna uppsats kommer att göra.

1.4 Frågeställningar

Frågeställningarna som kommer behandlas i det här arbetet är; vad har man hittat för mynt, under vilka perioder, och vad kan det i stort berätta om användandet på platsen i förhållande till de andra platserna?

¹ Stibelius 1986.

² Klackenbergs 1992.



Figur 1. Karta över borgarnas (stjärna), resp. kyrkornas (kors) placering.

2. Borgarna och kyrkorna

<i>Mynt</i>	<i>Läckö</i>	<i>Piksborg</i>
Svenska	22	0
Danska	51	319
Gotländska	2	19
Tyska	7	46
Baltiska	1	4
Norska	1	0
Engelska	0	1
Franska	1	0
Obestämda	1	3
Totalt:	86	392

Figur 2. Tabell över mynt funna i borgar från respektive präglingsland.

En borg under medeltid är ett försvarsverk, men också en samlings- och kontrollplats för ett visst område, som bland annat driver in skatten, och en plats där man kan bedriva handel.³ Kyrkan under medeltiden är en plats som många besöker, inte bara för att besöka en gudstjänst, utan även för att skänka gåvor som bön eller för att främja kyrkans fortlevnad.

2.1 Läckö

Läckö anlades 1298, byggdes ut på 1300-talet, brann 1470 och reparerades i omgångar under 1500-talets senare hälft. Under 1600-talets första hälft så byggdes delar av borgen till och renoverades och under den andra hälften omformades borgen till en klassisk barockanläggning. Under 1700 och 1800-talet förföll borgen, men restaurerades igen under 1900-talet, och är idag ett välbesökt turistmål.⁴

Läckö ligger beläget på nordöstra delen av Kållandsö vid Vänern i Västergötland. Det tillhör Otterstads socken och kan idag ses som lite underligt placerat, men på sin storhetstid låg det centralt. Terrängen som Läckö finns i är kuperad, och har både åker och skogsmark. Själva borgen ligger på en udde och har vatten i tre riktningar. Den anlades av en Skarabiskop (Brynolf Algotsson⁵) och har med största sannolikhet hållits i biskoparnas ägo under hela medeltiden, för att sedan övergå i Kronans ägo. Från början kallades den Leakkia.⁶

Myntfynden

I Läckö har det gjorts många fynd av mynt, men i det här fallet kommer de mynt som präglats under medeltiden (cirka 1350-1522) att hamna i fokus, vilket är 86 stycken. De mynt som tillhör denna period är danska (majoritet), även om de finns ett antal mynt från andra områden. Något att tänka på när det gäller Danmark under denna tid är att även Skåne infattas, vilket gör att mynt präglade i Malmö räknas som danska.

Eventuellt kan myntning ha skett i Läckö då man har hittat en myntstamp för ett okänt mynt. Man har också hittat kopparplattor som kan ha varit råämnen till mynt. Någon idag känd myntning har dock inte funnits.⁷

Det är dessutom så när det gäller Läckö att hela byggnaden, samt området runt byggnaden, har blivit utgrävd.

³ Fritz 1973.

⁴ Edlund 1993:543f.

⁵ Augustsson 1999:47.

⁶ Sjölin 2001:5f.

⁷ Sjölin 2001:37f.

2.2 Piksborg

Piksborg var en fogdeborg placerad på vad som tidigare var en i ö i den södra delen av sjön Bolmen i Småland. Piksborg låg nära gränsen till Danmark. Borgen har med största sannolikhet uppförts under 1300-talets senare del, inte före 1360. Piksborg brändes ner under Engelbrektsupproret 1434 och stod därför inte under speciellt lång tid. Borgen höll ett väpnat rytteri och ägnade sig åt försvar, handel och hantverk.⁸ Den anledning den med största sannolikhet byggdes för var att tjäna som utgångspunkt för de som skötte skatteinsamlingen samt för områdets försvar. Piksborgsbreven visar att slottslänet omfattade Sunnerbo härad.⁹

I förhållande till Läckö finns inte speciellt mycket information om Piksborg, och de utgrävningar som gjorts skedde 1868 samt 1908. Idag finns materialet från Piksborg på Smålands museum.

Myntfynden

I Piksborg har 390 mynt hittats. De är utländska, största antalet från Danmark och Tyskland, och ett antal från Gotland. Ett stort antal av mynten är i fyndrapporten endast registrerade som kopparmynt (217 stycken), dessa är med största sannolikhet danska så kallade borgarkrigsmynt och utgörs eventuellt helt eller delvis av skattfynd.

De utländska mynten hade med största sannolikhet inte lika stort värde som de svenska då silverhalten var mycket lägre. Teorier om det stora antalet utländska mynts koppling till handelskontakter är ett ämne som bland annat Stibelius¹⁰ tar upp, och det har en logisk klang då borgen låg på gränsen mellan dåtidens Sverige och Danmark och dessutom i ett jordbrukslandskap där lokal handel med största sannolikhet fanns.

När det gäller Piksborg är i princip hela den inre gården utgrävd, men ingenting utanför murarna.

<i>Mynt</i>	<i>Smålands kyrkor</i>	<i>Västergötlands kyrkor</i>
Svenska	180	308
Danska	193	64
Gotländska	11	19
Tyska	102	116
Baltiska	1	0
Norska	23	16
Totalt:	508	523

Figur 3. Tabell över mynt funna i kyrkor fördelat på präglingsområden.

2.3 Kyrkorna i Västergötland (perioden 1300-1500)

Den religiösa inriktningen i kyrkan var, innan 1500-talet, katolicism. Under den tiden som behandlas här spelade det religiösa livet en stor roll i var mans dagliga liv. I Västergötland rådde dessutom ett mycket aktivt kyrkoliv, och det kan ha funnits så många som 500 sockenkyrkor bara i detta landskap under medeltiden. Många kyrkor byggdes av storrherrar, och hade torn som kan tolkas som en maktsymbol, vilket gjorde kyrkan i sig till en maktsymbol. Dock var Skara stift tidigt med sockenbildningen, och redan under 1200-talet började socknarna slås ihop vilket skapade ett mindre antal kyrkor.¹¹

Myntfynden

För att begränsa antalet kyrkor har jag valt tolv kyrkor som finns registrerade i Klackenbergl¹² och som befinner sig i närheten av Skara och därigenom har koppling mot Skaras stiftscentrum. Dessa tolv är Bjärka (ruin), Dverstorp (ruin), Fullösa (bevarad), Götene (bevarad), Hornborga (ruin), Hyinga (ruin), Kestad (bevarad), Lovene (ruin), Tengene (delvis bevarad), Tun (ruin), Ullene (ruin), Östby (ruin).

⁸ Stibelius 1986:7-13.

⁹ Fritz 1973:102.

¹⁰ Stibelius 1986:25f.

¹¹ Wastenson 1994:74.

¹² Klackenberg 1992.

Myntfynden i kyrkorna är ej omfattande, men det finns ett antal mynt från olika tidsperioder och av olika landstillhörighet. I kyrkorna i Västergötland är största delen av mynten som hittats svenska, men även en stor del danska.¹³

2.4 Kyrkorna i Småland (perioden 1360-1440)

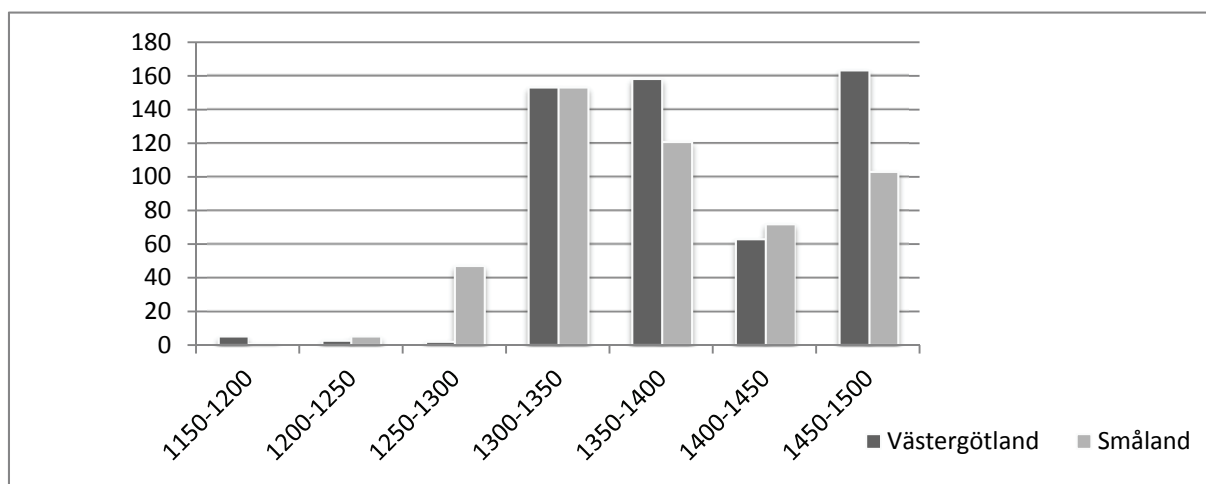
Som tidigare nämnts var man vid denna tid katoliker. Kristendomen hade införts genom ett mer eller mindre demokratiskt beslut i de olika delarna av Sverige, Götalandskapen var relativt samtida och antog kristendomen i början av 1000-talet¹⁴. Kyrkorna i området runt Piksborg och Bolmen har sedan början på 1100-talet tillhört Växjö stift, som skapades efter en sammanslagning av Värends fem härader. Detta gjorde att Småland delades upp i Växjö- samt Linköpings stift.¹⁵

Myntfynden

Samma begränsning gäller här som i Västergötland, men här blir det endast sju kyrkor; Bergunda (bevarad), Hamneda (ruin) Lekaryd (bevarad), Mistelås (ruin), Nöttja (bevarad), Pjätteryd (ruin) och Vederslövs (bevarad). Självklart finns det även i dessa kyrkor svenska mynt, men de största fynden gäller danska och tyska mynt. Även fynd av norska, baltiska och gotländska mynt har gjorts.¹⁶

3. Mynten

3.1 Kyrkornas mynt



Figur 4. Diagram över antalet mynt funna i respektive 50-årsperiod och landskap.

Samtliga uppgifter när det gäller kyrkornas mynt kommer från Klackenbergs¹⁷ och som vi ser i diagram och tabell var skillnaderna mellan de olika landskapen och deras kyrkofynd inte stor, men skillnader finns.

I Småland finns en majoritet av danska mynt (även om de bara är några fler än de svenska), medan Västergötland har en majoritet av svenska. Detta kan i stort förklaras med placeringen av landskapen i vårt land. Småland var gräns till Danmark under lång tid, och de sju utvalda kyrkor som används i denna undersökning ligger även de nära gränsen till Skåne, som då tillhörde Danmark. Att man dock hittat fler norska mynt i Småland än i Västergötland och fler gotländska i Västergötland än i Småland blir svårt att analysera genom det lilla urvalet kyrkor som har gjorts, eftersom det är svårt att avgöra om det är likadant om man ser på genomsnittet av mynten i alla kyrkor i respektive landskap.

¹³ Klackenbergs 1992.

¹⁴ Hellström 1996:199.

¹⁵ Bergman 1996:206.

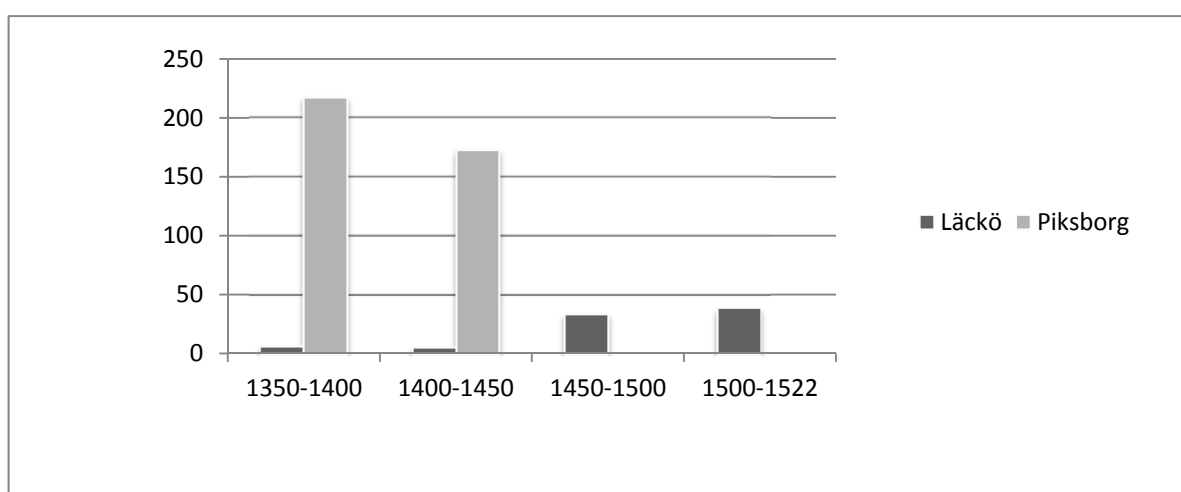
¹⁶ Klackenbergs 1992.

¹⁷ Klackenbergs 1992.

Att man hittat mynt från olika perioder i olika antal visar på skillnader i aktivitetsnivå, och passande nog har Småland en hög koncentration mynt från 1350-1450 tal, som denna uppsats kommer att rikta in sig på i jämförelsen. Majoriteten av mynt under denna period är svenska, då de danska har sin ”storhetstid” innan och efter. I princip alla svenska mynt från de tio småländska kyrkorna kommer från 1300-talet. I Västergötland har vi en längre period att titta på, cirka 1300-1520, och även här har man de största myntfynden. En nedgång under 1400-talets första hälft finns i båda landskapen, och det är efter den perioden som framförallt de tyska myntfynden blir större, medan de svenska nästan är helt obefintliga.

För att förstå nedgången anser jag att det krävs ett större fält att undersöka, fler kyrkor och fler landskap i Sverige, för att se om detta fenomen var nationellt eller endast tillhörde dessa områden. En del förklaring kan vara att digerdöden slog till i Sverige 1349, och skapade en befolkningsminskning. De stora antalet under andra hälften av 1300-talet, offer för att be om bot och skydd mot sjukdom, och minskningen under 1400-talets första hälft kan därför med största sannolikhet ha påverkats av detta.

3.2 Borgarnas mynt



Figur 5. Diagram över antalet mynt från respektive period och borg.

Piksborg har endast fynd från den period det stod, även om det finns många mynt som inte har bestämts. Bland annat finns ett stort antal kopparmynt som är obestämda (217 stycken) och som man kan ifrågasätta om de är ett skattfynd.

När det gäller fördelningen av präglingsland så har Piksborg en klar majoritet av danska mynt. Vilket inte borde anses så underligt med tanke på den geografiska placeringen nära den danska gränsen. Dock kan man undra varför det var ett så stort antal danska mynt, delades t.ex. lön ut i dessa mynt? Handlade man med dem och då både i Sverige och Danmark? Tog man in skatt i utländska mynt? Det har inte hittats ett enda svenskt mynt, som tidigare nämnt, i Piksborg, de närmsta är gotländska, som under den tiden hade egen myntning och som hade valutakurs i förhållande till de svenska. Men eftersom Piksborg låg i Sverige är det mycket intressant att se att det inte finns ett enda svenskt mynt. Ett engelskt mynt har hittats, vilket är ovanligt, men eftersom det bara finns ett här och inte inom några andra områden kan man inte göra någon studie över det.

I Läckö är materialet mindre än i Piksborg, 86 mynt på nästan 200 år, men av dessa är majoriteten danska och präglade under Kristian I, Hans samt Kristian II.¹⁸ Läckö var, enligt vissa källor, under tidigt 1500-tal belägrat av danskar¹⁹, eventuellt en av anledningarna till att man hittar danska mynt (13 st) från det sekelskiftet. Efter reformationen tillhör dock slottet Kronan²⁰, och då är de svenska mynten

¹⁸ Sjölin 2001:120ff.

¹⁹ Lovén 1996:236.

²⁰ Sjölin 2001:78

i majoritet. Ett, för Sverige mycket ovanligt, franskt mynt har hittats, men som det engelska i Piksborg kan man inte säga mycket om det i detta arbete.

När det gäller var mynten hittats i de olika miljöerna så är det i Piksborg inte känt, men där har man endast grävt ut området innanför murarna och inget mer. På Läckö däremot har man grävt ut både området runt borgen, de olika borggårdarna och samtliga rum. I Sjölin's rapport²¹, hittar man rumsfördelningen, samt förteckningar över fynden i borgen. Med mynten är det så att de flesta har hittats utanför borgen, väster samt öster om, några på borgens olika borggårdar. De mynt som hittats inne i borgen har framförallt hittats i rum som tillhör Kyrkan och Gamla Fruntimbret, men även i Badstugan, Innersta rustkammaren, Biskop Brynolfs kammare (biskop Brynolf sägs vara den som anlade Läckö²²), Brygghuset och ett trapprum på bottenvåningen.

3.3 Jämförelse

En borg och en kyrka är två helt olika miljöer. Kyrkan är en religiös plats dit personer, speciellt om man tillhör katolicismen, går för att få syndernas förlåtelse och göra bot, eller för att ta del av mässa och nattvard. Borgen är en plats för försvar, samt för att markera sin plats och ställning i samhället. Kyrkan hade också under medeltiden en stark ställning i samhället, vilket många och stora kyrkor visade på. Men i båda miljöer har man som visats ovan hittat mynt, och mynten har alltid på något sätt funnits i en människas hand. Och oftast då en människa som har befunnit sig i båda miljöer.

En intressant aspekt gällande Läckö är att borgen har blivit omnämnd redan 1298, men myntfynden börjar från mitten av 1300-talet. Detta är underligt med tanke på att man i kyrkorna har myntfynd under hela 1300-talet, och stora myntfynd dessutom. Av någon anledning finns det inga mynt i Läckö från den tiden, vilket bland annat Marita Sjölin tar upp som en möjlighet att det faktiskt inte stod en borg på platsen till att börja med, utan endast kan ha varit någon typ av biskopsgård.²³ Detta tycker jag verkar rimligt, då man borde finna mynt även i Läckö när det finns i kyrkorna.

Båda borgarna står under tiden som kyrkornas myntfynd minskar, d.v.s. utan att verka påverkade av det som påverkat kyrkorna. Läckö har ett stadigt ökande antal mynt över åren, medan Piksborg har ett stort antal myntfynd under den korta tid den står. Den intressanta likheten här är att det som minskar till största del i kyrkorna är mängden svenskpräglade mynt, som lämnar plats för de med utländsk prägel. I både Piksborg och Läckö har under denna tid de flesta myntfynden varit danska, vilket kan ha varit en orsak till oförändring. I Piksborgs fall blir det svårt att visa på om det hade blivit ett mindre antal mynt funna från senare perioder, med tanke på att den brann ner 1434.

Enligt Klackenbergs²⁴ är myntfynden i kyrkorna offerspill, alltså framförallt lågvalörer som har tappats i samband med det myntoffer man lämnat till kyrkan. Därför kan man i ovanstående fall tänka att man säkerligen ville offra sina lågvalörer från andra länder, sådana mynt som kanske inte var gångbara ”här hemma”. Men, frågan kvarstår, varför slutade man i så fall offra svenska mynt på 1400-talet? (se även under Mynten – Kyrkornas mynt)

Det intressanta är också att se att de fynd som gjorts inomhus i Läckö har gjorts främst inne i kyrkorummets under den här tiden. Det må vara en liten mängd, bara runt 15 mynt under den tidsperiod som behandlas, men det är ändå tydligt. Mynten passar in på vad som även hittats i övriga lokaler i Läckö, men är även sådant som kan hittas i kyrkorna. Offerspill även här?

I Piksborg finner man inga svenska mynt, vilket med största sannolikhet betyder att både lön och handel sköttes med danska mynt. Detta tyder på att både den svenska och danska sidan av handeln måste ha haft tillgång till danska mynt. I kyrkorna under denna tid finner man svenska mynt, om än i nedåtgående trend, vilket visar på att det i området har cirkulerat svenska mynt trots överrepresentationen av danska på Piksborg. Piksborg hade ansvar för sitt slottslän, och de som hade

²¹ Sjölin 2001.

²² Bland annat Augustsson i Jonsson(red.) 1999:47.

²³ Sjölin 2001:78.

²⁴ Klackenbergs 1992:34.

hand om borgen hade i uppgift att driva in skatt²⁵. Mycket skatt man fick in under den här perioden hanterades i natura, men som myntfynden i Piksborg visar så lämnade folk även sina danska mynt.

Man kan också se i Piksborg att de mynt som är bestämda har en högre valör än mynten från kyrkorna. I Läckö är det delvis så, då man kan finna mynt av valören hvid i kyrkor, även om det är ovanligt. I början av 1500-talet består dock fynden från Läckö av halva örtugar, som man kan finna i kyrkor, och billonklippningar, som är ovanliga i kyrkorna trots sitt låga silverinnehåll. Detta kan också visa på teorin att kyrkfynden är offerspill, medan det i borgen har rört sig om högre valörer och i andra syften.

Under tiden som Piksborg var i bruk skedde Engelbrektsupproret i Sverige. Detta började i Dalarna, och grunden var att bönderna var emot den höga skatt som de var tvungna att lämna till Kronan²⁶. När detta eskalerade skedde intogs och brändes olika borgar i södra Sverige, och Piksborg var en av dem som brändes ner. Läckö i sin tur stod orört, eftersom det tillhörde biskoparna. 1434 skedde bränningen av Piksborg²⁷, som man kan se ovan är under perioden med minskning av kyrkfynden. Digerdöden och skatten kan man tolka som om det har tagit hårt på befolkningen, och detta leder till ett uppror som inte går mot den religiösa, utan den statliga sidan av styret. Men att det eventuellt även är vad som kan ses i de kyrkliga fynden är i alla fall enligt mig intressant.

4. Sammanfattning

I detta arbete har en jämförelse gjorts mellan mynt funna i Piksborg i Småland, Läckö i Västergötland, samt kyrkorna i respektive borgs närområden. Mynten är nedtecknade i inventeringslistor över fynd från resp. borg och i Klackenbergs *Moneta Nostra*²⁸ för respektive kyrka. Material från tolv kyrkor från Västergötland och sju från Småland tas upp. Tanken är att se hur platserna använts och vad man kan utläsa från de mynt som hittats gällande detta.

Piksborg hamnar mer i fokus än Läckö trots det lilla material som finns från platsen, framförallt eftersom det inte finns några svenska mynt funna där. Detta diskuteras och kan bero bland annat på att man tog in skatt i danska mynt och att det låg nära danska gränsen. Ett konkret svar är dock svårt att ge just eftersom det faktiskt finns svenska mynt i runtliggande kyrkor, och inte ett enda i Piksborg.

Piksborg har även fynd av vad som troligen är danska mynt samlade och nedgrävda som skatter.

Läckö har under medeltiden tillhört skarabiskoparna, och i borgen hittar man mest mynt i kyrkorummet. Läckö klarar sig undan Engelbrektsupproret och står än idag, det är även en borg med mer skriftligt material än Piksborg. I Läckö finns inga eventuella skattfynd, men även här finns det många danska mynt. Ett dilemma med Läckö är att det står omnämnt redan 1298, men inte har några mynt som är äldre än 1350-talet, trots att kyrkorna har detta. Frågan är då om det verkligen stått en borg på platsen under hela den omnämnda tiden.

Borgarna har i genomsnitt högre valörer funna än vad kyrkorna har. Detta kan styrka teorin om att kyrkfynden är offerspill.

I både de småländska och västgötska kyrkorna är myntfynden som störst på 1300-talet och efter 1450-talet. I mitten finns en nedgång som inte speglas i borgarnas fynd, men som eventuellt kan förklaras av digerdöd, nya typer av myntningar och hård skatt. Fynden i kyrkorna är med största sannolikhet offerspill och därför låga valörer, till en början många svenska och sedan allt fler utländska.

I sin helhet har detta arbete många lösa trådar som kan byggas vidare på om man har möjlighet att se över ett större material.

²⁵ Muntlig uppgift, Kenneth Jonsson.

²⁶ Larsson 1991:506.

²⁷ Stibeus 1986:9.

²⁸ Klackenbergs 1992.

5. Referenser

- Augustsson, J-E. 1999, Läckö som maktcentrum och bostad, Jonsson, L. (red.), *Läckö. Landskapet, borgen, slottet*. Stockholm 1999.
- Bergman, M. 1996, Växjö stift, *Nationalencyklopedin* – band 20. Höganäs 1996.
- Berntson, M. 2003, *Klostren och reformationen*. Malmö 2003.
- Edlund, Lars-E. 1993, Läckö, *Nationalencyklopedin* – band 12. Höganäs 1993.
- Fritz, B.1973, *Hus, land och län – Förvaltningen i Sverige 1250-1434 (del 2)*. Stockholm 1973.
- Hellström, Jan A. 1996, *Vägar till Sveriges kristnande*. Stockholm 1996.
- Jonsson, L.(red.) 1999, *Läckö. Landskapet, borgen, slottet*. Stockholm 1999.
- Klackenberg, H. 1992, *Moneta Nostra*. Lund 1992.
- Lagerqvist, Lars O. 1970, *Svenska mynt under vikingatid och medeltid samt gotländska mynt*. Stockholm 1970.
- Larsson, Lars-O. 1991, Engelbrektupproret, *Nationalencyklopedin* – band 5. Höganäs 1991.
- Lovén, C. 1996, *Borgar och befästningar i det medeltida Sverige*. Motala 1996.
- Mellberg, G. 1995, *Församlings och gällindelning*. Stockholm 1995.
- Sjölin, M. 2001, *Rapport – Analys och tolkning 1996-2001 av arkeologiskt material från Läckö slott åren 1926-1939*. Västergötlands museum, otryckt rapport 2001.
- Stibelius, M. 1986, *Piksborg – inte bara en fogdeborg – ett medeltida gränsfäste i finnveden*, Uppsats i påbyggnadskurs AK 200. Lunds universitet 1986.
- Wastenson, L. (red.) 1994, *Sveriges Nationalatlas – Kulturminnen och kulturmiljövård*. Stockholm 1994.
- Muntliga uppgifter: Kenneth Jonsson.



Stockholms
universitet