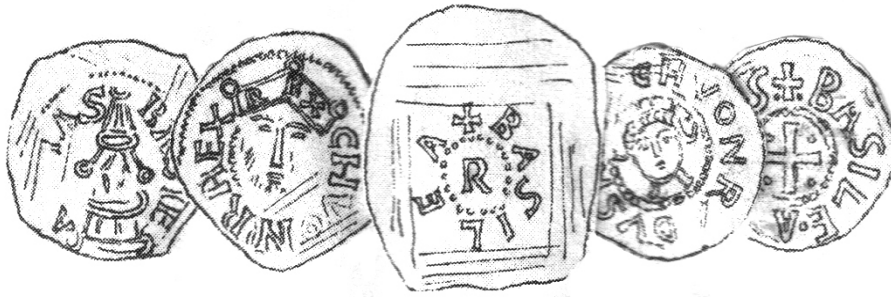


TYSKA MYNT FRÅN BASEL UNDER VIKINGATIDEN

En studie av mynt som präglats i Basel och funna i Sverige



Uppsats i Arkeologi II
Av Ashti Jangi
Vårterminen 2014
Stockholm Universitet
Handledare Kenneth Jonsson

INNEHÅLLSFÖRTECKNING

ABSTRACT.....	1
INLEDNING.....	2
HISTORISK BAKGRUND.....	2
DEFINTIONER.....	3
SYFTE OCH FRÅGESTÄLLNINGAR.....	3
METOD.....	3
TIDIGARE FORSKNING.....	4
ANALYS.....	4
SAMMANFATTNING.....	9
LITTERATURFÖRTECKNING.....	Fel! Bokmärket är inte definierat.

Omslagsbild: *Teckningar ur Dbg*

ABSTRACT

This paper is about coins struck during the Viking Age in Basel and found in Sweden. The aim is to set up an absolute and relative chronology for the types.

INLEDNING

Vid Numismatiska forskningsgruppen på Stockholms Universitets har sedan 1990-talet bedrivits omfattande forskning kring medeltida tyska mynt. Min uppsats är ett litet bidrag till den forskningen och jag vill rikta min tacksamhet och uppskattning till min handledare Kenneth Jonsson.

Sverige har världens äldsta lagstiftning avseende kulturminnen. Fynd gjorda av ädelmetaller och som är äldre än hundra år ska erbjudas till staten för inlösen. I och med *Kulturminneslagen* från 1991 infördes ett allmänt förbud mot metallsökare utan tillstånd för att undvika plundring av fornminnesområden. Tack vare dessa regleringar har vi fått goda dateringar från arkeologiska undersökningar som beskriver myntcirkulation från perioden förhistorisk tid fram till 1800-talet. Dessa myntfynd är därför några av våra viktigaste källor avseende politisk- och ekonomisk historia (Bornestaf 2003:6-7).

På Kungliga Myntkabinettet i Stockholm finns en stor samling mynt bland annat från Basel som stått som källa för min forskning.

HISTORISK BAKGRUND

Den schweiziska staden Basel ingick under perioden 919-1137 i den södra delen av det dåtida tyska riket. Även på den tiden var Basel en viktig ekonomisk stad.

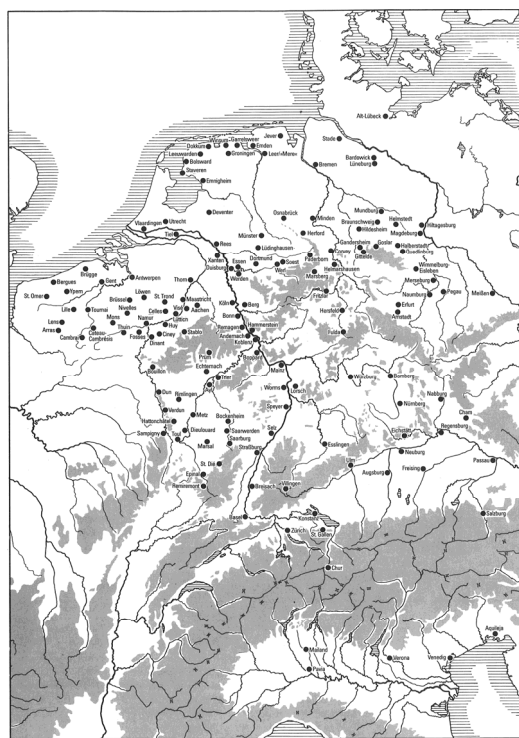
Tyska historiker menar att högmedeltiden sträcker sig år från 900 till 1200. Den här perioden beskrivs av den tyska nationalistiska skolan för historiografi som den imperialistiska perioden (*Kaiserzeit*) eller det gamla tyska riket (*das altdeutsche Kaizertum*), eftersom det gamla tyska riket avsågs som gammalt i jämförelse med det tyska riket 1871-1945. Dock är jämförelsen missvisande eftersom det medeltida tyska riket egentligen var tysk-romerskt.

Under medeltiden hade kungamakten stor aktivitet i sina många silvergruvor vilket innebar att Staufer-släkten hade en årlig inkomst av 65000 pund silver från sina städer och kronojordar. Därför myntades det i främsta hand i silver fram till 1300-talet, därefter även guld.

För perioden som min uppsats berör förekom endast tvåsidiga mynt men vid 1100-talet började även mynt präglade på endast ena sidan (brakteaten) att cirkulera.

Den ökade handeln bidrog till ökat antal tullplatser och man har beräknat att det fanns ungefär en tullplats var tionde kilometer längst med floden Rhen mellan Basel och Rotterdam (Fuhrmann 1986:2-27).

Under perioden 950-1125 myntades mer än 2000 olika mynttyper. Kungar, kejsare, ärkebiskopar, biskopar, hertigar, grevar och abbotar låg bakom mer än 170 myntverk. Kyrkliga mynt blev efter hand allt viktigare och vanligt förekommande. Det var en stegvis övergång från kungliga mynt till kyrkliga mynt där övergången kunde märkas av att bilden eller namnet på ett lokalt skyddshelgon lagts till, i ett nästa steg att namnet på både kungen och en biskop präglades på samma mynt och i ett sista steg att kungens namn utelämnades helt. Vidare cirkulerade



Figur 1 (Kluge 1991) Karta, myntorter under vikingatiden i Tyskland

lokalt aldrig två olika präglingar från samma område samtidigt, vilket gör att man lokalt i Tyskland kan få en tydlig kartbild över cirkulationsområdena, men i de skatter man funnit i Norden har de olika präglingarna blandats samman (Jonsson 2007:109-123).

Under vikingatiden började Sverige att importera ett stort antal mynt från flera olika länder. Mynt äldre än år 970 var främst icke-tyska, men därefter började tyska mynt dyka upp. Jämfört med Danmark ligger Sverige något efter. I slaviska områden är det mynt från Schwaben och Bavaria, medan det i Sverige och Danmark främst är mynt från norra Tyskland. Bevisligen är det så att de västslaviska områdena hade större direktkontakt med de myntproducerande områdena i södra Tyskland, jämfört med Danmark och Sverige som främst hade kontakt med norra Tyskland. Kring år 990 blir det en kraftig uppgång i myntimporten. I Sverige har man funnit över hundra tusen (106 462) tyska mynt, men av dessa utgör mynt från Basel endast 0,1 % eller 115 mynt (Jonsson 1990:139-143).

DEFINITIONER

- Absolut kronologi** Denna avser den exakta präglingperioden för en mynttyp. Exempel: Typ X präglas mellan 993 – 1006.
- Dbg** Förkortning av Dannenberg och är en hänvisning till Hermann Dannenbergs katalogiseringssystem där varje mynttyp har beskrivits och getts ett Dbg-nummer, exempelvis Dbg 1379.
- Mynterre** Den som ger ut myntet, antingen genom att ha fått tilldelat sig myntningsrätten av kungen eller så har denne myntat utan kungligt medgivande. Även kungen myntar själv.
- Relativ kronologi** I vilken ordning mynttyper inom ett område är präglade, utan hänsyn tagen till årtal eller präglingstidens längd.
- T.p.q.** *Terminus post quem*. Anger tidigast möjliga nedläggningsdatum för ett fynd, dvs. det år då den samling av mynt och annat (silverskatt) som myntet ingår i, som tidigast har grävts ner. Det yngsta myntet utgör silverskattens t.p.q.

SYFTE OCH FRÅGESTÄLLNINGAR

En mycket liten andel av alla vikingatida mynt som återfunnits i Sverige kommer från myntorten Basel i det dåtida Tyskland. Många av dessa mynt återfinns utanför det område där de präglades, exempelvis på Gotland. Det är dessa mynt som jag forskat om och som den här uppsatsen handlar om. Går det att fastställa vilka mynt i de svenska silverskatterna som präglats i Basel? Vilka myntherrar förekom bland mynten i de svenska fynden? Kan man göra en relativ kronologi över typerna. Kan man göra en absolut kronologi över typerna?

METOD

Mynten katalogiserades i en databas, utifrån vilken tabeller skapades för att ta reda på vilka kungar respektive biskopar som stått som myntherrar, och bakgrund hämtades från litteratur. Undersökningen består av dels en kvantitativ dels en kvalitativ del, där den kvantitativa delen utgörs av katalogiseringen.

Via Hatz (Hatz 1974) och senare gjorda fynd lokaliserades mynt från Basel. Detaljerad information om mynten hämtades från CNS och myntlistor.

Med hjälp av tpg för de olika fynden i kombination med Dannenbergs och Wielandts stilistiska bedömning av mynttyperna görs slutligen ett försök till relativ och absolut datering av Baselmynnten.

Bakgrundsfakta och övrig information om Basels myntprägling har jag hämtat från boken *Germany in the high Middle Ages c.1050-1200* (Fuhrmann 1986).

TIDIGARE FORSKNING

Hermann Dannenberg (Dbg 1876-1905), har katalogiserat de tyska mynten under vikingatiden och gett dem ett nummer (Dbg).

Friedrich Wielandt har precis som Dannenberg katalogiserat mynttyperna i Basel som ibland överensstämmer med Dannenberg men ibland inte alls (Wielandt 1971). I de fall där uppfattningarna gått isär mellan Dannenberg och Wielandt har jag valt att sammanfoga informationen.

ANALYS

Vilka myntherrar förekom bland de svenska myntfynden från Basel? Under 900-talet var det kungen själv som var utgivare av mynten, men vid övergången till 1000-talet kom rätten att prägla mynt i Basel att delegeras till biskopar. Myntherrarna under den aktuella tiden för den här undersökningen var kung Konrad von Burgund (937-993), biskop Adelbero (999-1025), biskop Adelrich (1025-1040), biskop Dietrich (1041-1055), biskop Beringer (1055-1072) och biskop Burkhard von Fenis (1072-1107). Nedan görs en uppställning av mynten efter respektive myntherrar och kronologin för mynten diskuteras.

Kung Konrad von Burgund (937-993)



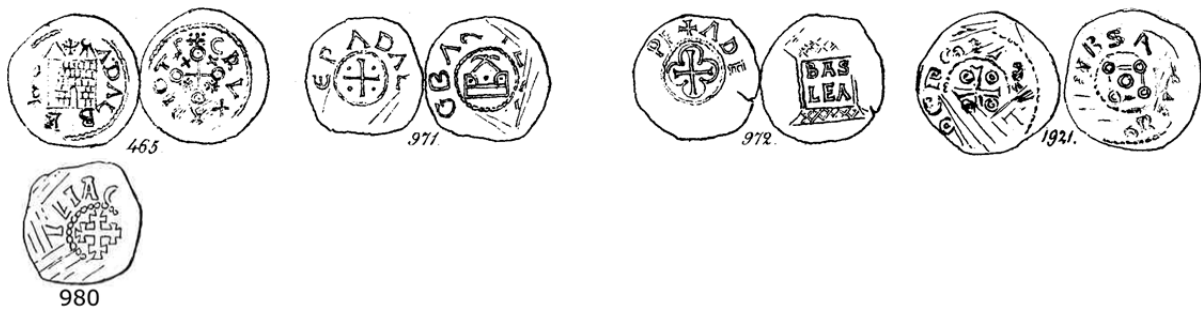
Dbg	Antal mynt	Antal fynd	Äldsta tpg	Yngre tpg	Präglingstid
963	2	2	991	995	-
963/964	1	1	994		-
968	1	1	996		-
958/961	1	1	1006		-
969	1	1	1021		-
961	2	1	1025		-
1675	1	1	1027		-
966	2	2	1039	1047	-

Tabell 1 Kung Konrad von Burgund (937-993).

Det är säkerställt att mynten kommer från Basel och att det är Konrad som är myntherre. Mynttyperna som motsvarar teckningarna Dbg 958, 961, 963, 964, 966, 968, 969, 1675 (Dannenberg 1901:42,84) har antingen orden "CHVONRAD REX" eller endast ordet "REX", vilket är det latinska ordet för kung, och på framsidan av dessa mynt stårpräglat ordet "BASEL". Man kan lägga märke till att det finns många olika mynttyper, åtta stycken, för Konrad. Dessutom tillkommer ytterligare sex mynttyper som saknas i de svenska fynden, nämligen Dannenbergs Dbg

959, 960, 962, 965, 967 och 970 (ej medtagna i tabellen). Det är också anmärkningsvärt få mynt, endast elva sammanlagt, som återfunnits i Sverige från Konrads tid. Handelskontakterna mellan Basel och Sverige var indirekta, men kommer att öka senare under biskoparnas tid som myntherrar. För att kunna fastställa en kronologi med hjälp av tpq fordras helst ett stort antal mynt från många olika fyndplatser för varje Dbg-nummer. Det har visat sig i andra undersökningar att silverskatter oftast har grävts ner bara några månader eller ett år efter det senast präglade myntet i silverskatten, vilket betyder att präglingstiden för en mynttyp börjar med präglingstid för äldsta tpq. Emellertid är antalet mynt från Basel få, sammanlagt 115 stycken, och för mynt präglade under Konrads regenttid endast elva, med bara ett eller två mynt av varje typ, så någon absolut kronologi (präglingstid) eller ens någon relativ kronologi är vanskelig att göra med den metoden. Radar man ändå upp en relativ kronologi efter äldsta tpq, så blir den: Dbg 963, 963/964, 968, 958/961, 969, 961, 1675 och 966. Ordnas istället mynttyperna kronologiskt efter hur Dannenberg bedömt att utseendet på mynten ändrats stilistiskt, så blir serien i stigande nummerordning. Wielandt har i stort sett en liknande kronologi, men lägger Dbg 961 näst sist före den avslutande Dbg 1675 (Wielandt 1971:49-53).

Biskop Adelbero (999-1025)



Dbg	Antal mynt	Antal fynd	Äldsta tpq	Yngre tpq	Präglingstid
465	2	2	999	-	999-1005
1921	4	3	1009	1021	1005-1010
1922	-	-	-	-	1010-1015
972	21	10	1023	1024	1015-1020
971	2	2	1024	1046	1020-1023
980	4	3	1047	1053	1023-1025

Tabell 2 Biskop Adelbero (999-1025).

Mynten är säkerställda till Basel och med Adelbero som utgivare eftersom mynttyperna Dbg 465, 971, 972, 1921 (Dbg 1876-1905:20,42,43) samt Dbg 980 (Wielandt 1971, nr 28) vars ena sida är präglade med hela eller delar av ordet "ADELBERO" samt fransidan med ordet "BASSEL" eller "BASLEA". Antalet mynt är 33 fördelade på fem olika mynttyper. Jämfört med den kungliga myntningen under Konrads tid så ökar nu under den kyrkliga myntningen antalet mynt medan antalet mynttyper minskar. Dbg 465 har Dannenberg fört in under Adelbero von Luxemburg 1008-1016 (Dbg 1876-1905:188). Äldsta tpq är 999, vilket stämmer med biskop Adelberos första år som myntherre. Dbg 1921 har år 1009 som äldsta tpq och bör ha börjat att präglas tidigt under den här perioden. Typen Dbg 1922 har enligt Dannenberg inte återfunnits i svensk jord, men anses av Wielandt vara ett av de äldsta i perioden (Wielandt 1971:55). Dbg 971 är svårbedömd med endast två mynt funna i Sverige. Dbg 972 finns det relativt gott om, 21 stycken, så med 1023 som äldsta tpq, kan präglingstiden antas ligga i den senare delen av Adelberos tid som myntherre. Det stora antalet av den här mynttypen kan betyda att det präglades mycket mynt av den typen eller att det var en topp i importen på 1020-talet. Dbg 971 är svårbedömd med endast två mynt funna i Sverige. Dbg 980 anger både Dannenberg och Wielandt, med otydliga mynt till sitt förfogande, nästa biskop, Adelrich 1025-1040, som myntherre

(Dbg 1876-1905:368) (Wielandt 1971:55-56), men på ett av mynten i min studie står det tydligt "ADELBERO". Stil och äldsta tpq ger vid handen en sen präglingstid. Ordnade efter äldsta tpq blir den relativa kronologin: Dbg 465, 1921, 1922, 972, 971 och 980. De i tabellen angivna präglingstiderna ska ses som grova uppskattningar. Några vederhäftiga angivelser kan inte göras med så lite material till förfogande.

Biskop Adelrich (1025-1040)

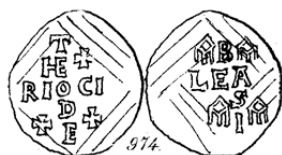


Dbg	Antal mynt	Antal fynd	Äldsta tpq	Yngre tpq	Präglingstid
1379	8	5	1025	1027, 1035, 1053, 1079	1025-1027
973	-	-	-	-	1027-1029
979	2	1	1055	-	1029-1031
1677	1	1	1036	-	1031-1034
2117	14	7	1036	1042, 1047, 1050, 1051, 1053	1034-1037
978	1	1	1084	-	1037-1040

Tabell 3 Biskop Adelrich (1025-1040).

Mynten är bestämda till Basel och till myntherren Adelrich. Det är 26 mynt fördelade på fem mynttyper Dbg 978, 979, 1379, 1677, 2117 (Dbg 1876-1905:43,61,84,199). Med biskop Adelrich som myntherre fortsätter trenden från biskop Adelbero att med kyrklig myntning så är antalet mynt relativt stort medan antalet mynttyper är få. Dbg 1379 har äldsta tpq 1025, det första året med Adelrich som myntherre. Dbg 973 finns inte i de svenska fynden, men både Dannenberg (Dbg 1876-1905:367) och Wielandt (Wielandt 1971:56-57) placerar mynttypen som äldst under den här perioden, och jag sätter den därför direkt efter Dbg 1379 som med sitt tpq 1025 måste vara allra äldst. Wielandt anser att Dbg 979 kommer tidigt i kronologin (Wielandt 1971:57), men den blir svårbedömd. Dbg 2117 med förhållandevis många mynt, 14 stycken, har äldsta tpq 1036 och kan ha börjat präglas ett par år före. Wielandt anser i sin stilistiska jämförelse att Dbg 1677 är ett av de äldsta mynten under den här perioden och att Dbg 978 är det yngsta (Wielandt 1971:56-59). Endast ett mynt av var och en av dessa båda mynttyper är återfunna i Sverige. Ordnade i stort sett efter äldsta tpq blir serien: Dbg 1379, 973, 979, 1677, 2117, 978. Präglingstiderna som angetts i tabellen är även här endast en grov uppskattning. Genom att följa principen att en mynttyp ersätts av en annan och att dela in myntherrens regenttid i små perioder har dock ett försök till absolut datering gjorts på grundval av den först upprättade relativa kronologin. Antalet mynt är dock för få för att ge någon tillfredsställande tillförlitlighet.

Biskop Dietrich (1041-1055)



Dbg	Antal mynt	Antal fynd	Äldsta tpq	Yngre tpq	Präglingstid
974	6	3	1050	1051, 1055	1041-1055

Tabell 4 Biskop Dietrich (1041-1055).

Mynten är säkerställda till myntorten Basel och med biskop Dietrich som utgivare eftersom typen Dbg 974 (Dbg 1876-1905:43) i Dannenberg har orden "BASILEA" och "THEODORICH" präglade på mynten. De är sex till antalet och alla tillhörande Dbg 974. Äldsta tpq 1050 skulle kunna betyda att präglingstiden började i slutet av 1040-talet, men fynden är emellertid för få för att exakt kunna ange präglingstidens början. Eftersom endast en mynttyp förekommer med Dietrich som myntherre så har den absoluta dateringen/präglingstiden på förslag satts till hela perioden 1041-1055.

Biskop Beringer (1055-1072)



Dbg	Antal mynt	Antal fynd	Äldsta tpq	Yngre tpq	Präglingstid
976	8	4	1055	1056	1055-1061
975	-	-	-	-	1061-1067
W36	-	-	-	-	1067-1072

Tabell 5 Biskop Beringer (1055-1072).

Det har kunnat konstateras att myntorten är Basel och att myntherren är biskop Beringer. Det är åtta mynt av typen Dbg 976 (Dbg 1876-1905:43). Typen Dannenberg Dbg 976 har ordet "BASLEA" samt delar av ordet "BERINGER" och typen W36 i Wielandt har ordet "BERINGER". Äldsta tpq är 1055 och näst äldsta är 1056. Biskop Beringers tid som myntherre bör då vara 1055-1072 som Dannenberg menar (Dbg 1876-1905:376) och inte 1057-1072 som Wielandt anser (Wielandt 1971:62-63). Präglingstiden sätts från äldsta tpq 1055 till uppskattningsvis 1061, efter en tredjedel av perioden, och Dbg 975 och W36 som saknas i de svenska fynden bör ha präglats därefter.

Biskop Burkhard von Fenis (1072-1107)



Dbg	Antal mynt	Antal fynd	Äldsta tpq	Yngre tpq	Präglingstid
977	6	2	1089	1120	1072-1107

Tabell 6 Biskop Burkhard von Fenis (1072-1107).

Myntorten är säkerställd som Basel, eftersom det på frånsidan av typen Dbg 977 står ordet "BASILEA" (Dbg 1876-1905:43). Det rör sig om sex mynt med Dbg-nummer 977. Dannenberg anger biskop Rudolf II von Froburg 1107-1122 som myntherre (Dbg 1876-1905:368). Wielandt menar att bokstaven i mitten på myntet tidigare har feltolkats som ett R som i Rudolf, men ska tydas som ett B som i Burkhard. (Wielandt 1971:64) De sex mynt som påträffats i Sverige är alla mycket otydliga och svårlästa, men eftersom äldsta tpq är 1089 så bör myntherren vara Burkhard von Fenis och präglingstiden kan förslagsvis sättas till hans tid som biskop 1072-1107. På 1080-talet kom en ny topp i myntimporten (Jonsson 1990:139-143). Den motsvarar den senare delen av biskop Beringers och början på biskop Burkhard's tid som myntherrar. Antalet sex mynt kan tyckas litet för Burkhard, men det är endast en mynttyp. Jämfört med förhållandet på kung Konrads tid med ytterst få mynt fördelade på många mynttyper, så ökar antalet Baselmünt drastiskt under de två första biskoparna Adelbero och Adelrich samtidigt som antalet mynttyper sjunker, för att under de följande biskoparna Dietrich, Beringer och Burkhard gå ner i antalet mynt, men ändå upprätthålla en viss nivå, och framför allt bli ett mycket litet antal mynttyper.

Möjliga mynttyper från Basel

Dbg	Antal mynt	Antal fynd	Äldsta tpq	Yngre tpq	Präglingstid
1281	4	3	1047	1066	–
2118	1	1	1023		–
2157	2	2	1024	1025	–
BM. 1911, Tf. XXXIII, 44	2	2	1055	1084	–
Dannenberg1901:nr 3	1	1	1023		–
Obol. typ Salmo 93:164	1	1	1023		–
Salmo 93:164	1	1	1023		–
Åtsidan:kors/ Frånsidan: snett kors	1	1	1023		–
Åtsidan: kors/Frånsidan korsat kors	1	1	1023		–
+ ytterligare 11 mynt					–

Tabell 7. Tänkbara typer från Basel.

Ingen myntherre har kunnat kopplas till något av dessa sammanlagt 25 mynt, men alla typerna har placerat till Basel som tänkbar myntort. Dannenberg anger Dbg 1281 som schweiziskt, kanske från Basel, Dbg 2118 placerar han med osäkerhet till Zürich, och Dbg 2157 obestämt till Schweiz (Dbg 1876-1905:482, 938, 954). De övriga av dessa mynt som kopplats till Basel med okända myntherrar har inte kunnat ges något Dbg-nummer. Många av de här mynten är trasiga och mycket svårlästa. Präglingstiden för vart och en av dessa typer bör ha sin början någon gång före eller möjligen samma år som äldsta tpq, men eftersom antalet fynd är så få och myntherrarna är okända har jag avstått från att närmare gå in på någon präglingstid (Salmo 1948).

SAMMANFATTNING

I Sverige har det återfunnits 115 mynt präglade i Basel under vikingatiden. Från 900-talet när kung Konrad är myntherre härrör endast elva mynt, men från år 999 till 1040 under de två första biskoparna Adelbero och Adelrich som myntherrar ökar antalet funna mynt till 59 mynt, för att från år 1041 till 1107 med biskoparna Dietrich, Beringer och Burkhard som myntutgivare minska till 20 mynt. Därtill kommer 25 mynt med okända myntherrar. Mynt som av tidigare forskning förts till Basel har kunnat avskrivas, men samtidigt har några mynttyper kunnat säkerställas till Basel som myntort. Ett par mynttyper har visat sig tillhöra en annan myntherre än vad som tidigare sagts. Det ringa antalet mynt har begränsat möjligheterna att datera mynten med precision, men med hjälp av tpg i kombination med stilistiska bedömningar av Dannenberg och Wielandt har en relativ kronologi och ett försök till en absolut kronologi i mån det har gått upprättats.

LITTERATURFÖRTECKNING

- Bornestaf, U. 2003: *Sveriges mynthistoria: landskapsinventeringen. 10. Myntfynd från Halland*. Stockholm: Kungliga Myntkabinettet.
BM: Berliner Münzblätter (Berlin).
CNS: Corpus nummorum saeculorum IX-XI qui in Suecia reperti sunt 1.1-. Stockholm: Kungl. Vitterhets, Historie och Antikvitets Akademien.
- Dannenberg, H. 1901: Die Münzen der deutschen Schweiz zur Zeit der sächsischen und fränkischen Kaiser. *Revue Suisse de Numismatique* 1901, 337-423. Särtryck.
- Dbg-Dannenberg H. 1876-1905: *Die deutschen Münzen der sächsischen und fränkischen Kaiserzeit*. Berlin.
- Fuhrmann, H. 1986: *Germany in the high middle ages c.1050-1200*. Cambridge: Cambridge University Press.
- Hatz, G. 1974: *Handel und Verkehr zwischen dem Deutschen Reich und Schweden in der späten Wikingerzeit: die deutschen Münzen des 10. und 11. Jahrhunderts in Schweden*. Stockholm: Kungl. Vitterhets, Historie och Antikvitets Akademien.
- Jonsson, K. 1990: The import of German Coins to Denmark and Sweden c. 920-990. *Sigtuna Symposium on Viking-Age Coinage, Sigtuna papers: proceedings of the Sigtuna Symposium on Viking-Age Coinage 1-4 June 1989* (red. Jonsson, K. & Malmer, B.). Stockholm: Kungl. Vitterhets, Historie och Antikvitets Akademien.
- Jonsson, K. 2007: Coin circulation in Viking-Age Germany. *Money circulation in Antiquity, the Middle Ages and modern times: time, range, intensity : international symposium of the 50th anniversary of Wiadomości Numizmatyczne, Warsaw, 13-14 October 2006* (red. Suchodolski, S. & Bogucki, M.). Warszawa: Avalon.
- Kluge, B. 1991: *Deutsche Münzgeschichte von der späten Karolingerzeit bis zum Ende der Salier*. Sigmaringen, Tyskland.
- Salmo, H. 1948: Deutsche Münzen in vorgeschichtlichen Funden Finlands. *Finska Fornminnesföreningens Tidskrift* XLVII.
- Wielandt, F. 1971: *Die Basler Münzprägung von der Merowingerzeit bis zur Verpfändung der bischöflichen Münze an die Stadt im Jahr 1373*. Schweizerische Münzkataloge VI. Bern: Societe Suisse de Numismatique.

Muntliga uppgifter

Professor Kenneth Jonsson, Numismatiska Forskningsgruppen, Stockholm.